

suavinēx



**Інструкція з використання  
Підігрівач для пляшечок**

**Артикул: 400773**



## Попередження

**Будь ласка, прочитайте ці інструкції уважно та зберігайте для подальшого звернення.**

- 1-** Цей пристрій розроблено як «підігрівач для пляшечки» для домашнього користування; будь-яке інше використання вважається неправильним, а тому небезпечним. Виробник не несе відповідальності за будь-яку шкоду завдану через нецільове, неправильне або ірраціональне використання пристрою.
- 2 –** Цей продукт не іграшка. Тримайте в недоступних для дітей місцях. Діти не мають гратися з пристроєм. Пристрій НЕ МАЄ використовуватись дітьми, людьми з порушенням фізичних, сенсорних та ментальних можливостей та людьми з порушенням навчальних можливостей, без нагляду або без попереднього повного пояснення як правильно користуватися пристроєм і попередженням про можливу небезпеку. Він має використовуватись, чиститись та зберігатись дорослими.
- 3 –** Після розпакування підігрівача переконайтесь, що він справний і не має жодних видимих пошкоджень. Якщо у вас є сумніви, не використовуйте його та зв'яжіться з виробником або продавцем. Якщо пошкоджений кабель живлення, він має бути замінений виробником або авторизованим сервісним центром.
- 4 –** Поставте пристрій на пласку, жорстку, стійку, недоступну для дітей поверхню.
- 5 –** Підключіть пристрій до розетки, яка знаходиться в недоступному для дітей місці. Переконайтесь, що номінальна потужність сумісна з електромережею до якого він підключений (див. табличку на нижній стороні приладу).
- 6 –** Не пересувайте, не піднімайте, не чіпайте не робіть будь-які дії для очистки або обслуговування пристрою поки підігрівач працює, заповнений водою або підключений до електромережі. Завжди вимикайте його з розетки перед очищенням.

## Попередження

**Будь ласка, прочитайте ці інструкції уважно та зберігайте для подальшого звернення.**

**7** – Не використовуйте підігрівач без води у ємності.

**8** - Використовуйте лише воду, щоб заповнити ємність.

**9** – Не кладіть нічого у підігрівач крім пляшечок, скляних ємностей та пакетів для зберігання грудного молока.

**10** – Не перегрівайте їжу.

**11** – Коли цикл підігрівання закінчений, завжди перевіряйте чи температура молока або їжі не перевищує 37 °С.

**12** - Деякі базові правила мають бути дотримані при користуванні будь-яким електричним засобом:

- Не тягніть кабель живлення або підігрівач, щоб від'єднати пристрій від електромережі.
- Не піддавайте пристрій впливу погодних умов, таких як: дощ, сніг, тощо.
- Тримайте пристрій та кабель живлення подалі від гарячих предметів.
- Не торкайтеся приладу мокрими або вологими руками.
- Не занурюйте прилад у воду або інші рідини.
- Не чіпайте прилад, якщо він впав у воду; якщо це вже сталося відключіть кабель живлення перед тим, як чіпати прилад. Не використовуйте його знову, поки не сконтактуєте з виробником, продавцем або авторизованим сервісним центром.

**13** - Поверхня нагрівального елемента буде гарячою ще певний час після закінчення використання. Зачекайте поки він охолоне перед зберіганням, розбиранням чи очисткою.

**14** - Цей прилад не містить деталей, які могли б бути використані покупцем повторно. Не використовуйте аксесуари або деталі, які постачаються не виробником, дистриб'ютором чи сервісним центром.

## Попередження

**Будь ласка, прочитайте ці інструкції уважно та зберігайте для подальшого звернення.**

**15** - Якщо прилад несправний або працює неправильно, негайно вимкніть його та відключіть від електричного живлення. Не намагайтеся відремонтувати його та зверніться до виробника, дистриб'ютора або авторизованого сервісного центру.

**16** - Відключіть кабель живлення, якщо пристрій не використовується.

**17** - Пристрій потрібно ретельно почистити та висушити після використання.

**18** - Для запобігання пожежі не розташовуйте кабель живлення під килимами, або біля батарей.

**19** - Характеристики продукту можуть бути змінені без попереднього попередження.

## .УКР: Інструкція з використання

### - Зміст

1. Вступ
2. Частина підігрівача
3. Інструкції з використання
4. Очищення та зберігання
  1. Очищення ємності
  2. Очищення зовнішньої сторони
5. Вирішення проблем
6. Технічні характеристики

### 1. Вступ

Маленькі прилади від Suavinex допомагають вам у щоденному піклуванні про дитину, забезпечуючи інноваційні рішення для допомоги дитині протягом перших років життя. Ці прилади легко використовувати та чистити, і уважно розроблені, щоб допомагати вам та зберегти ваш час, даючи можливість проводити більше часу з дитиною.

### -Підігрівач для пляшечок

Підігрівайте та розморожують їжу дитини за декілька хвилин завдяки Підігрівачу від Suavinex. Ця система з трьома режимами, щоб використовувати і з молочними сумішми, і з баночками з дитячим харчуванням або пляшечками/пакетами з грудним молоком, які через їхній склад потрібно нагрівати до меншої температури.

#### 3-в-1!

- ЕКСПРЕС-РЕЖИМ: для ГРУДНОГО МОЛОКА
- РЕЖИМ для БАНОЧОК: для ДИТЯЧОЇ ЇЖИ
- НИЖНИЙ РЕЖИМ: для ГРУДНОГО МОЛОКА

## 2. Частина підігрівача

A. Ємність з водою

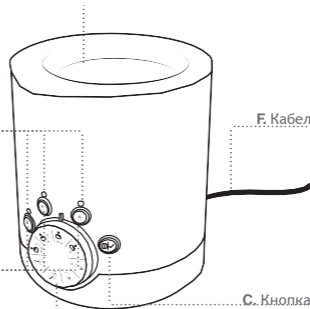
E. LED лампочка

D. Кнопка вибору кількості (80 ml./150 ml./270 ml)

B. Вибір режиму

F. Кабель живлення

C. Кнопка увімкнення та вимкнення

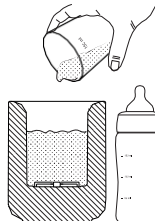


## 3. Інструкції з використання

- 1 Поставте підігрівач на плоску, жорстку стійку поверхню.
- 2 Заповніть ємність (A) водою як показано нижче:

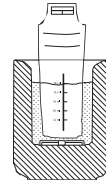
**Якщо ви збираєтесь підігрівати ПЛЯШЕЧКУ або БАНОЧКУ**

Додайте таку саму кількість води, як і молока в пляшечці (однакову кількість мілілітрів)



**Якщо ви збираєтесь підігрівати ПАКЕТ з ГРУДНИМ МОЛОКОМ**

Спочатку покладіть пакет у підігрівач і додавайте воду поки вона не досягне однакового рівня з молоком в пакеті.



\*ВИКЛЮЧЕННЯ:







Для пляшечок більше 250 мл, використовуйте тільки 210 мл води.

**ПРИМІТКА:**

- Ці кількості для пляшечок та пакетів для грудного молока від Suavinex. Якщо ви використовуєте інший бренд або пляшечку, переконайтесь, що молоко/їжа має правильну температуру в кінці нагрівального циклу. Час нагрівання може трохи змінюватись.

- 3 Обережно розташуйте пляшечку/баночку в резервуарі з водою (А) (якщо використовуєте пакет для зберігання грудного молока, ви вже розташували його на попередньому кроці). Переконайтесь, що нічого не витікає з пристрою або не затікає у пляшечку.
- 4 Підключіть кабель живлення (F) до електроенергії. На цьому етапі пристрій у вимкненому режимі.
- 5 Натисніть кнопку УВІМК/ВИМК (C) щоб обрати режим нагрівання (FIG A).
- 6 Оберіть бажаний режим і початкову температуру пляшечки/баночки/пакета, прокручуючи диск (B) (FIG. B).

**РЕЖИМ / ТЕМПЕРАТУРА - ТАБЛИЦЯ**

	<b>ЕКСПРЕС-РЕЖИМ:</b> для пляшечки з молочною сумішшю	—	<b>КИМНАТА ТЕМПЕРАТУРА</b>
	<b>РЕЖИМ ДЛЯ БАНОЧОК:</b> для скляних баночок з дитячою їжею/пюре		<b>ТЕМПЕРАТУРА ХОЛОДИЛЬНИКА</b>
	<b>ЛАГДНИЙ РЕЖИМ:</b> для пляшечки з грудним молоком		<b>ТЕМПЕРАТУРА МОРОЗИЛКИ</b>
	<b>ЛАГДНИЙ РЕЖИМ:</b> для пакету з грудним молоком		

- 7 Кожного разу коли ви прокрутите диск (B) LED-лампочки (E) відповідають об'єму, доступному для цього режиму, зеленим світлом (FIG C).
- 8 Оберіть об'єм їжі для нагрівання, натискаючи кнопку (D), який буде найближчим до об'єму нагрівання (80 мл/ 150 мл/ 270 мл) (FIG D). Постійне зелене світло покаже обрану опцію, а інші будуть вимкнуті.

**ПРИМІТКА:**

- Якщо ви зробили помилку під час вибору об'єму, натисніть будь-яку кнопку, окрім УВІМК/ВИМК, щоб почати спочатку.

- 9 Коли ви обрали об'єм, який хочете нагріти, натисніть кнопку УВІМК/ВИМК (C) щоб розпочати цикл нагрівання. Під час нагрівання LED-лампочка обраного об'єму (D) буде оранжевою.

- 10 Коли цикл закінчиться:
  - В експрес-режимі і в режимі для баночок: оранжеве світло обраного об'єму (D) буде блимати 30 секунд. В цей момент прилад повертається у вимкнений режим.

**ВАЖЛИВО:**

- Ми рекомендуємо забирати пляшечку/банку одразу, щоб їжа не продовжувала нагріватись і залишалася в рекомендованій температурі - 37°C, оскільки їжа може перегрітись.

- У лагідному режимі для грудного молока: оранжева LED-лампочка обраного об'єму (D) буде повільно блимати 19 хвилин 30 секунд. Під час цього часу пляшечка залишається в ідеальній температурі для годування. Після цього, оранжева LED-лампа буде блимати швидше протягом 30 секунд, щоб показати, що цикл завершено. В цей момент прилад повертається у вимкнений режим.

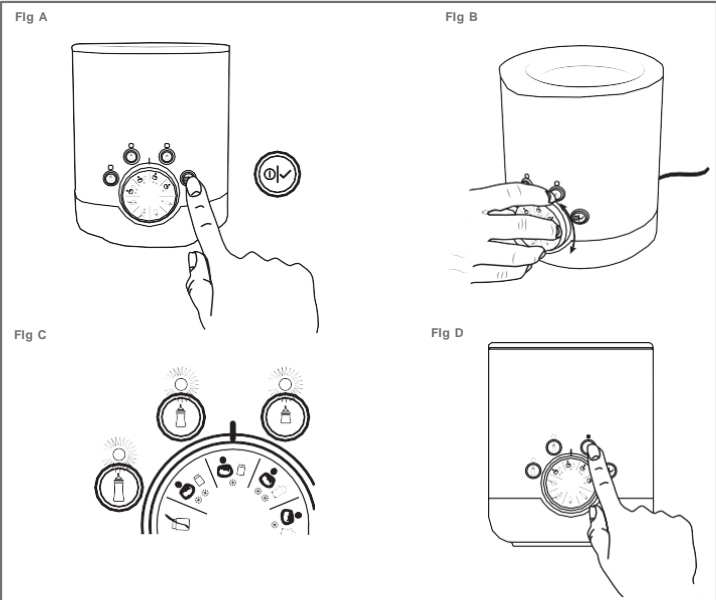
**ПРИМІТКА:**

- Якщо ви бажаєте вимкнути прилад під час того, як він зберігає тепло у лагідному режимі, натисніть кнопку УВІМК/ВИМК (C).

- 11 Коли цикл завершився, заберіть пляшечку/баночку/пакет з підігрівача, не намочивши при цьому кабель живлення.
- 12 Від'єднайте кабель живлення від мережі(F).

**РЕКОМЕНДАЦІЇ:**

- Коли молоко нагрілось, взбовтайте його легенько декілька секунд і переконайтесь, що воно правильної температури для годування дитини, крапнувши декілька крапель на зап'ястя...  
- Коли дитяча їжа/пюре нагрілось, перемішайте його та переконайтесь, що воно правильної температури для годування дитини.



## ЧАС НАГРІВАННЯ

РЕЖИМ	ПОЧАТКОВА ТЕМПЕРАТУРА	 ≈80ml	 ≈150ml	 ≈270ml
ЕКСПРЕС	КІМНАТНА ТЕМПЕРАТУРА	2'00"	2'43"	3'55"
	ХОЛОДИЛЬНИК	3'55"	5'38"	7'26"
ДЕЛІКАТНИЙ ДЛЯ ПЛЯШЕЧКИ	ХОЛОДИЛЬНИК	7'00"	7'20"	10'50"
	МОРОЗИЛКА	26'15"	32'23"	НЕДОСТУПНО
ДЕЛІКАТ НИЙ ДЛЯ ПАКЕТА	ХОЛОДИЛЬНИК	3'28"	6'24"	НЕДОСТУПНО
	МОРОЗИЛКА	18'12"	17'44"	НЕДОСТУПНО
БАНОЧКА	КІМНАТНА ТЕМПЕРАТУРА	6'00"	8'00"	НЕДОСТУПНО
	ХОЛОДИЛЬНИК	10'30"	13'00"	НЕДОСТУПНО
	МОРОЗИЛКА	46'00"	37'00"	НЕДОСТУПНО

## 4. ОЧИЩЕННЯ ТА ОБСЛУГОВУВАННЯ

Наступні рекомендації допоможуть вам з правильним очищенням та обслуговуванням підігрівача.

### - ВАЖЛИВО:

-Вимкніть пристрій, вимкніть його з мережі і залиште повністю охолонути перед тим як здійснювати будь-які дії для очищення та обслуговування.

-Видаліть воду з ємності (А) перед тим, як здійснювати будь-які дії для очищення та обслуговування.

### 4.1. ОЧИЩЕННЯ ЄМНОСТІ: ЩОДЕННЕ ОЧИЩЕННЯ:

Помити з милом та водою, потім прополоскати начисто. Не використовуйте агресивні мийні засоби, які містять хлор або його компоненти та залишки.

### ЩОТИЖНЕВЕ ОЧИЩЕННЯ:

Відповідно до солей у воді, утворення накипу у ємності - норма. Накип може утворюватись швидше, в залежності від жорсткості води та частоти використання підігрівача. Накип негативно впливає на результати роботи пристрою та може впливати на те, чи правильно працює пристрій. Наступні рекомендації допоможуть уникнути цього:

- 1 Заповніть ємність (А) водою з-під крану.
- 2 Промийте декілька разів, подбайте, щоб на кабель живлення (L) не потрапила волога.
- 3 Обережно очистіть нагрівальний елемент посередині, намагаючись видалити накип.
- 4 Після видалення залишків води, заповніть ємність для води (А) розчином, який складається з води та оцету у співвідношенні 1:1. І залиште його щонайменше на 4 години.
- 5 Обережно прокрутіть прилад декілька хвилин і виділіть залишки накипу тканиною.
- 6 Промийте ємність для води (А) декілька разів водою з-під крану.

7 Залиште прилад для того, щоб стекла вода та висушіть усі мокрі частини (зсередини та ззовні) м'якою тканиною.

8 Якщо прилад не буде використовуватись довгий час після очищення, висушіть всі частини. Після цього зберігайте у сухому, добре захищеному місці.

#### 4.2. ОЧИЩЕННЯ ЗОВНІШНЬОЇ СТОРОНИ ПРИЛАДУ:

1 Очистіть прилад м'якою, трохи вологою тканиною.

2 Не використовуйте абразивних продуктів, таких як агресивні миючі засоби, спирт, розчинники або схожі продукти, оскільки вони можуть нанести незворотню шкоду поверхні приладу.

#### 5. ВИРІШЕННЯ ПРОБЛЕМ

ПРОБЛЕМА	ВИРІШЕННЯ
РЕЖИМ НАГРІВАННЯ НЕ ПРАЦЮЄ.	<ul style="list-style-type: none"> <li>- Перевірте чи достатньо води в ємності для води (A).</li> <li>- Перевірте чи кабель живлення (F) підключений до електромережі.</li> <li>- Перевірте чи кнопка (C) у положенні УВІМК.</li> <li>- Перевірте чи LED-лампочки правильно ввімкнені.</li> <li>- Щоб реактивувати інший цикл після циклу, що використовувався, вимкніть прилад і зачекайте поки нагрівальний елемент охолоне достатньо. Потім ви можете почати новий цикл.</li> </ul>
LED-ЛАМПОЧКИ НЕ ВМИКАЮТЬСЯ.	<ul style="list-style-type: none"> <li>- Перевірте чи нагрівальний елемент холодний.</li> <li>- Перевірте чи прилад підключений до електромережі.</li> <li>- Перевірте чи ви дотрималися всіх кроків у попередньому розділі «Інструкція до використання».</li> </ul>
ПРИЛАД НЕ ВМИКАЄТЬСЯ.	<ul style="list-style-type: none"> <li>- Перевірте чи прилад підключено до електромережі.</li> <li>- Зачекайте декілька секунд після того, як цикл закінчився.</li> </ul>

Якщо у вас з'являються будь-які інші питання, будь ласка, скоротуйте з офіційним дистрибутором Suavinex у вашій країні. Ми будемо раді допомогти.



## 6. ТЕХНІЧНІ ХАРАКТЕРИСТИКИ

МОД. BW060  
НОМІНАЛЬНА НАПРУГА: 220-240V ~50 / 60HZ  
ПОТУЖНІСТЬ: 300-350W

УМОВИ ЗБЕРІГАННЯ:  
ТЕМПЕРАТУРА НАВКОЛО: -10 ÷ 70 °C

ВІДНОСНА ВОЛОГІСТЬ: 10 ÷ 90%

Європейська відповідність CE: :  
підігрівач для пляшечок - Мод BW060 відповідає всім основним вимогам та іншим положенням викладеним в Директивах ЄС 2014/30/ EU (електромагнітна сумісність) та 2014/35/EU (електрична безпека). Щоб запросити Копію декларації ЄС, будь ласка, зв'яжіться з виробником  
Laboratorios Suavinex - C/ del Marco parcela R88, Polígono Las Atalayas - 03114 ALICANTE - ESPAÑA / SPAIN - [www.suavinex.com](http://www.suavinex.com) - [suavinex@suavinex.com](mailto:suavinex@suavinex.com) - С.І.Р: A-03123122 R.S.I: n°3902245/A.



Цей прилад відповідає основним вимогам, установленим у поточних директивах ЄС.



Небезпека



Обережно! Гаряча пара



Будь ласка, прочитайте інструкцію



Обережно! Гаряча поверхня



Інструкції для використання



В ЄС цей продукт не варто утилізувати разом з іншими побутовими відходами з метою попередження можливої шкоди навколишньому середовищу або здоров'ю людини. Необхідно утилізувати його належним чином з метою повторного використання матеріальних ресурсів. Щоб викинути використаний прилад, будь ласка, скористайтеся системою утилізації або зверніться до магазину, в якому ви придбали даний продукт. Вони помістять цей продукт у відповідне місце для безпечної утилізації.

Даний продукт відповідає вимогам Директиви 2012/19/EU ЄС. Символ перекресленого контейнера на пристрої вказує на те, що виріб в кінці строку його корисного використання має бути поміщений окремо від інших побутових відходів, або віднесено до центру збору електричних апаратів і/або повернено дистриб'ютору. Користувач несе відповідальність за доставку приладу на спеціальне звалище відходів в кінці строку його корисного користування. Якщо прилад, що не використовується, було правильно вилучено, окремо від інших відходів, він може бути перероблений, оброблений та знищений з екологічної точки зору. Це запобігає негативному впливу на навколишнє середовище і здоров'я, а також сприяє регенерації матеріалів продукту. Для отримання більш детальної інформації про утилізацію наявних відходів, зверніться в бюро відходів або в магазин, де ви придбали обладнання.

suavinēx

**LABORATORIOS SUAVINEX, S.A**  
C/ del Marco parcela R88  
Polígono Las Atalayas 03114 ALICANTE - ESPAÑA/SPAIN  
[www.suavinex.com](http://www.suavinex.com) - [suavinex@suavinex.com](mailto:suavinex@suavinex.com)  
C.I.F: A-03123122 - R.S.I: n°3902245/A