

ingenuity™

16697-MEES



Крісло-гойдалка
ConvertMe Swing-2-Seat™ - Wynn™

ingenuitybaby.com

ВАЖЛИВО! ПРОЧИТАЙТЕ УВАЖНО ІНСТРУКЦІЮ ТА ДОТРИМУЙТЕСЬ ЇЇ РЕКОМЕНДАЦІЙ ПРИ ПОДАЛЬШОМУ ВИКОРИСТАННІ

ПОПЕРЕДЖЕННЯ

ЗАГРОЗА ПАДІННЯ ТА УДУШЕННЯ: у разі неправильного використання немовлята зазнавали переломів черепа під час падіння з гойдалок, а ремені спричиняли удушення.

- **ЗАВЖДИ** використовуйте засоби фіксації. Відрегулюйте їх таким чином, аби вони прилягали щільно.
- **НЕ** використовуйте гойдалку, якщо дитина намагається з неї вилізти (це може відбуватися, коли дитині виповнилося приблизно 9 місяців).
- **НЕ** використовуйте гойдалку, якщо ваша дитина може сидіти без сторонньої допомоги і її вага досягла 9 кг. **НЕ** використовуйте гойдалку, якщо ваша дитина важить менше 3 кг.
- Ніколи не залишайте дитину без нагляду, коли вона перебуває у портативній гойдалці. Цей продукт небезпечний для сну. Якщо дитина засне, якнайшвидше вийміть її та покладіть на тверду рівну поверхню для сну, наприклад, ліжечко або люльку.
- Ніколи не дозволяйте дитині спати у цій гойдалці.
- **НІКОЛИ** не піднімайте та не переносьте дитину в портативній гойдалці.
- **НІКОЛИ** не піднімайте гойдалку, використовуючи ігрову дугу в якості ручки.
- Використовуйте гойдалку **ЛИШЕ** на підлозі.
- **НІКОЛИ** не використовуйте на піднятих поверхнях (наприклад, стіл).
- **НІКОЛИ** не прикріплюйте додаткові мотузки чи ремені до гойдалки.

НЕБЕЗПЕКА УДУШЕННЯ: маленькі немовлята обмежено контролюють голову та шию. Якщо сидіння розмістити занадто вертикально, голова дитини може опуститися вперед і стиснути дихальні шляхи.

- **ЗАВЖДИ** тримайте гойдалку повністю нахиленою, доки немовля не досягне принаймні 4-х місяців і зможе тримати голову без сторонньої допомоги.

НЕБЕЗПЕКА УДУШЕННЯ: малюки задихалися, коли гойдалки переверталися на м'яких поверхнях.

- **НІКОЛИ** не використовуйте гойдалку на ліжку, дивані, подушці чи іншій м'якій поверхні.

- **НІКОЛИ** не залишайте дитину без нагляду.
- Не дозволяйте дітям гратися з гойдалкою.

Запобігайте серйозним травмам або смерті

- **НІКОЛИ** не залишайте дитину без нагляду.
- Щоб уникнути травм, не допускайте дітей під час розпакування та збірки цього виробу.
- Не дозволяйте дітям гратися з цим виробом.
- Використовуючи шнур USB, використовуйте лише той, який йде в комплекті разом із цією гойдалкою.
- Регулярно перевіряйте шнур USB і настінний адаптер на наявність пошкоджень. Не використовуйте, якщо є пошкодження.
- Використовуйте шнур USB лише з настінним адаптером USB A на 5 В/1 А (5 Вт).
- Виріб можна використовувати лише з адаптером для іграшок.
- Адаптер – не іграшка.
- Цей продукт слід підключати лише до обладнання, яке має будь-який із наступних символів:



- Не використовуйте подовжувачі.
- Цей продукт містить дрібні деталі. Збірку гойдалки має виконувати дорослий.

ВАЖЛИВО

- Довжина USB-шнура становить 183 см.
- Цей продукт містить магніти.
- Будь ласка, перед збіркою та використанням виробу прочитайте всі інструкції.
- Слід бути обережним під час розпакування та збірки.
- Регулярно перевіряйте виріб на наявність пошкоджених, відсутніх чи незакріплених деталей.
- **НЕ** використовуйте, якщо будь-яка деталь виробу відсутня, пошкоджена чи зламана.
- Зв'яжіться з Kids2 з питань заміни деталей та вказівок при необхідності. Ніколи не замінійте деталі самостійно.
- Даний виріб не призначений для сну. Якщо дитині необхідно поспати, покладіть її до зручної колиски чи ліжка.

Інформація про елементи живлення

Для модуля керування гойдалкою потрібна (1) лужна батарейка розміру C/LR14 (1,5 V) (не входить у комплект).



УВАГА! Дотримуйтесь інструкцій з використання батарейок, що представлені в даному розділі. В іншому випадку термін служби батарейок може скоротитися. Можливим також є витік або розрив батарейки. Аби запобігти витоків батарейки, який може викликати опіки шкіри та очей, дотримуйтеся цих правил:

- завжди тримайте батарейки подалі від дітей.
- Ніколи не змішуйте старі та нові батарейки, або батарейки різних марок чи типів.
- Завжди замінійте весь комплект батарейок одночасно.
- Використовуйте лише рекомендовані батарейки або батарейки аналогічного типу.
- Встановлюйте батарейки таким чином, щоб полярність кожної з них відповідала позначкам в батарейному відсіку.
- Не замикайте батарейки накоротко.
- Не зберігайте батарейки в місцях з високими температурами (наприклад, на горищах, в гаражах чи автомобілях).
- Вилучіть непрацюючі батарейки з батарейного відсіку.
- Ніколи не намагайтеся перезарядити батарейку, якщо на ній немає спеціальної позначки «перезаряджається».
- Акумуляторні батарейки потрібно вийняти з іграшки перед зарядженням.
- Акумуляторні батарейки потрібно заряджати лише під наглядом дорослих.
- Використані батарейки необхідно утилізувати.
- Використовуйте правильний спосіб утилізації батарейок.
- Вийміть батарейки перед тим, як зберігати виріб на тривалий період часу.
- Розряджені батарейки спричиняють нестабільну роботу виробу, зокрема, спотворення звуку, тьмяні або несправні вогники, а також сповільнюють чи відключають функціонування моторизованих частин. Оскільки кожен електричний компонент вимагає різної робочої напруги, замініть батарейки, коли будь-яка з функцій не спрацює.
- Не утилізуйте виріб або батарейки у вогні, батарейки можуть вибухнути або витекти.



Даний символ означає, що виріб не можна утилізувати у побутових відходах, оскільки батарейки містять речовини, які можуть завдати шкоди навколишньому середовищу та здоров'ю. Зверніться до органів місцевої влади щодо інформації про переробку та збір.

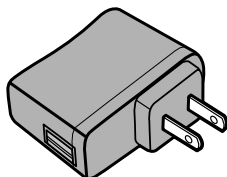
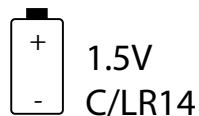
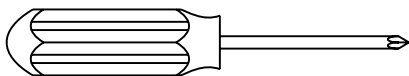
Догляд та очищення

- **Подушка для сидіння** – зніміть з каркасу. Закріпіть пряжки на системі фіксації та подушці сидіння. Закріпіть усі застібки-липучки у відповідних місцях. Машинне прання при низьких температурах, делікатний режим. Без відбілювання. Сушити в сушильній машині при низьких температурах.
 - **Підголівник** – машинне прання при низьких температурах, делікатний режим. Без відбілювання. Просушити на горизонтальній поверхні.
 - **Ігрова дуга та іграшки** – протріть вологою ганчіркою з мильним розчином. Просушіть.
 - **Каркас** – протріть металевий каркас м'якою та чистою ганчіркою з мильним розчином.
- Зберігання. Завжди зберігайте гойдалку у сухому місці, подалі від будь-яких джерел тепла та сонця.

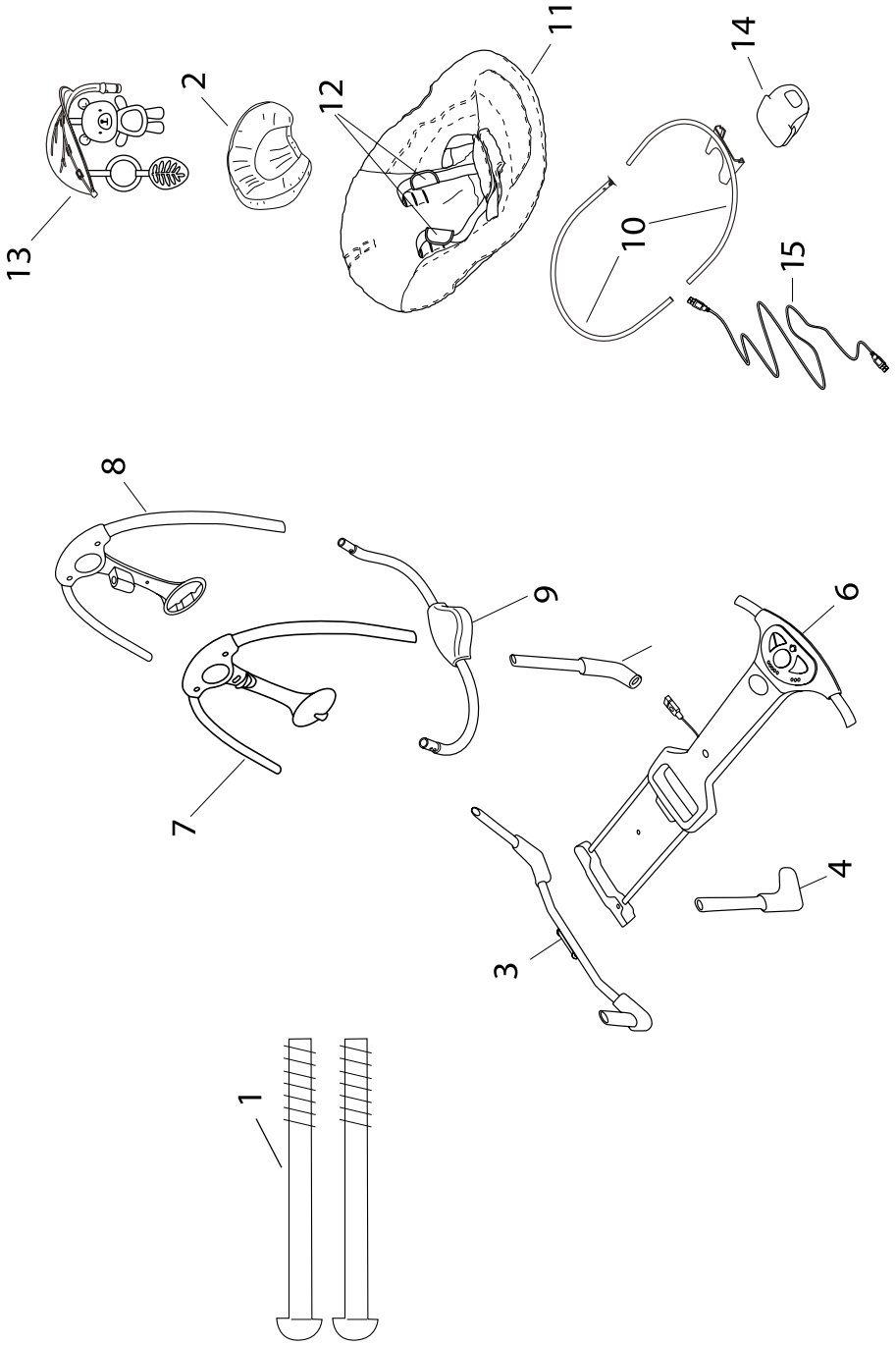
Список деталей

№ деталі	Кількість	Опис
1	(2)	Гвинт M5 Phillips
2	(1)	Підголівник
3	(1)	Збірка заднього каркасу
4	(1)	Лівий базовий елемент каркасу
5	(1)	Лівий базовий елемент каркасу
6	(1)	Збірка панелі керування
7	(1)	Збірка лівого поворотного каркасу
8	(1)	Збірка правого поворотного каркасу
9	(1)	Хрестовина
10	(2)	Труба для сидіння
11	(1)	Подушка для сидіння
12	(2)	Чохол для ремінця
13	(1)	Ігрова дуга з іграшками
14	(1)	Вібраційний блок
15	(1)	Кабель USB A

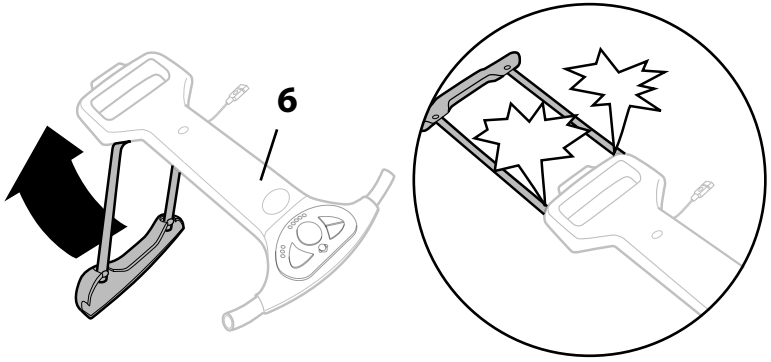
До комплекту не входить



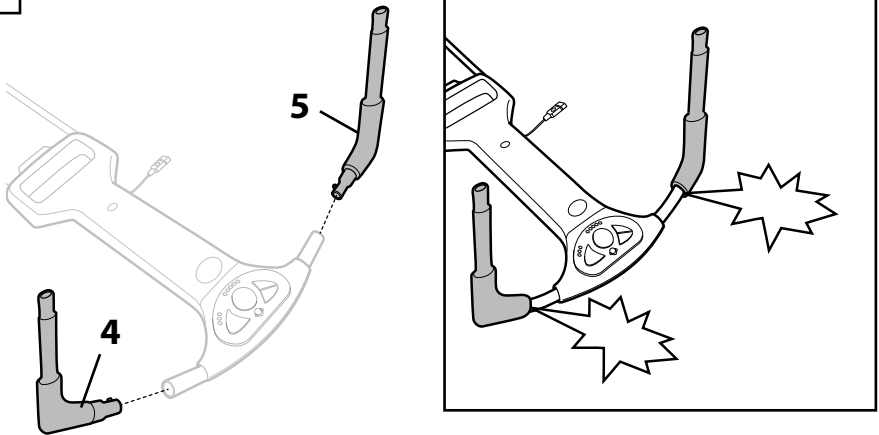
Використовуйте шнур USB лише з настінним адаптером USB A на 5 В/1 Amp (5 Вт).



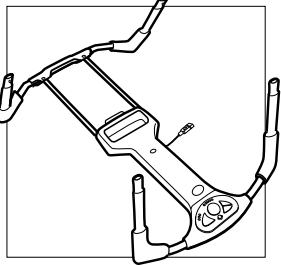
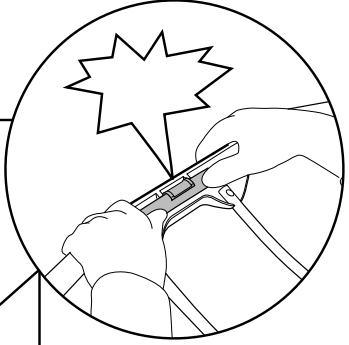
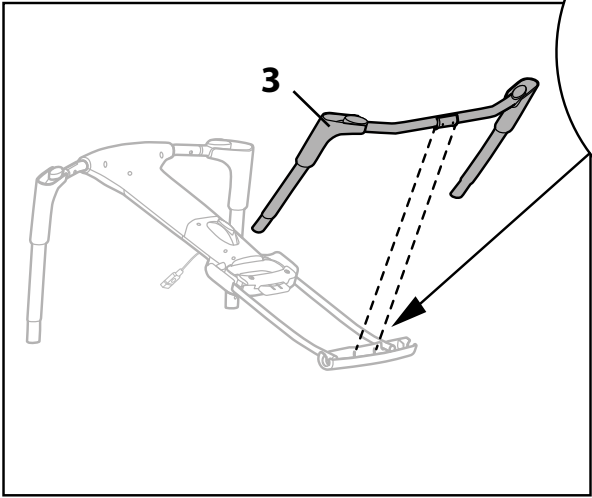
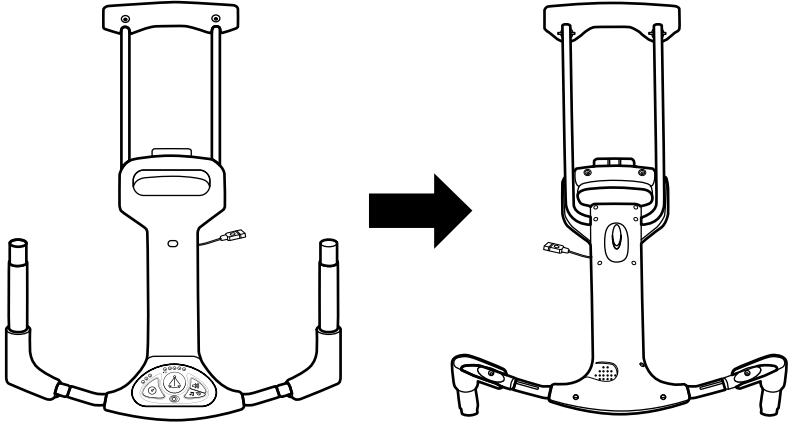
1

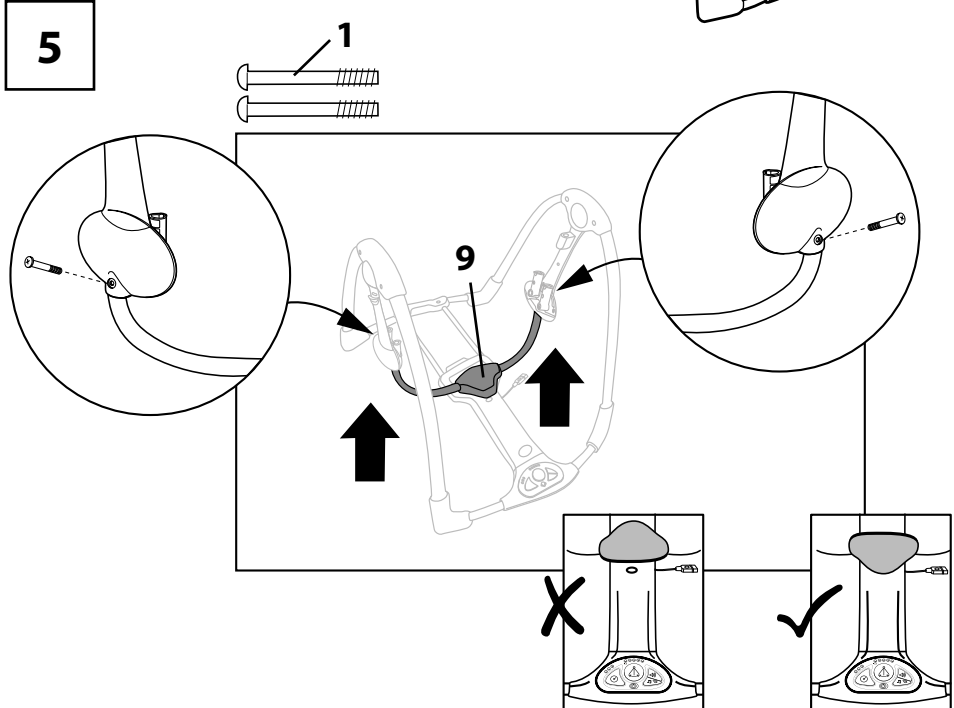
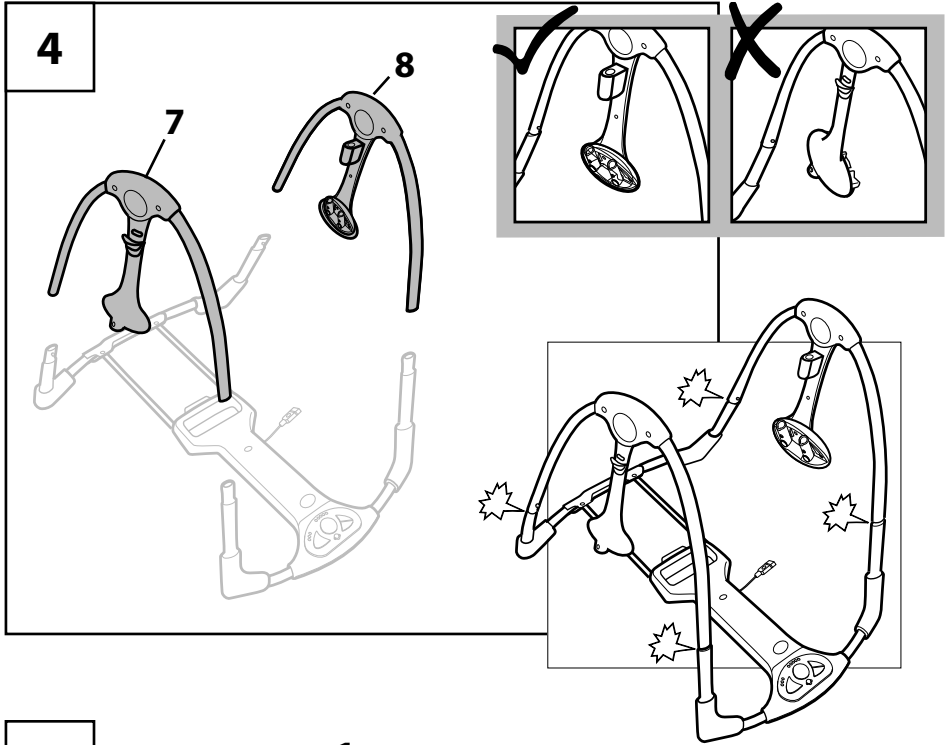


2

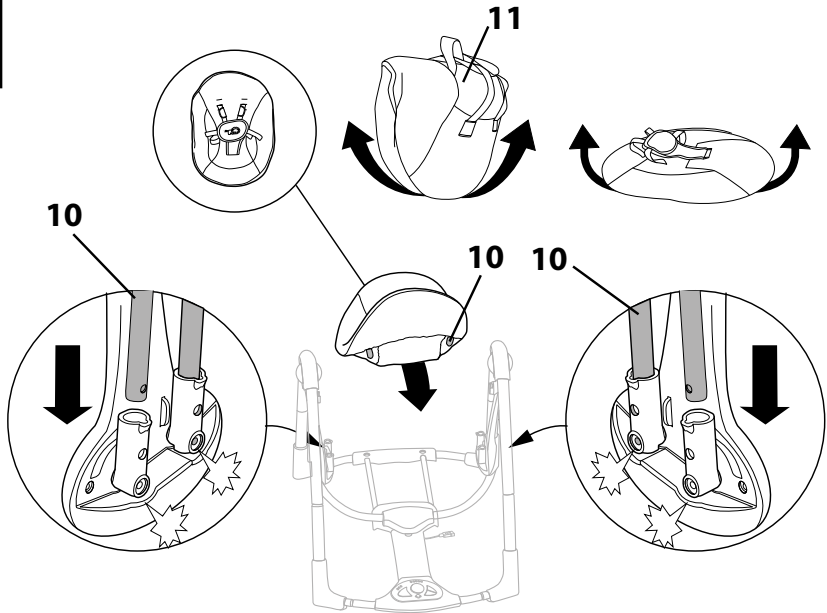


3

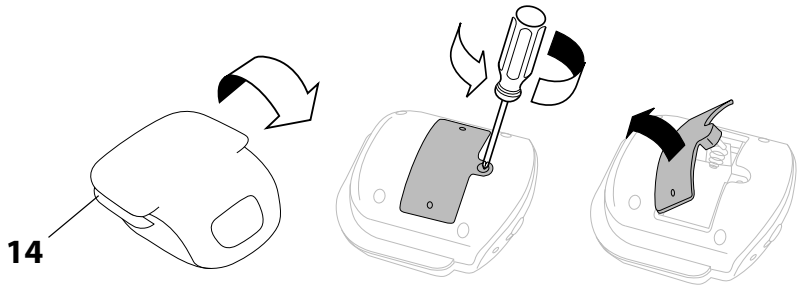





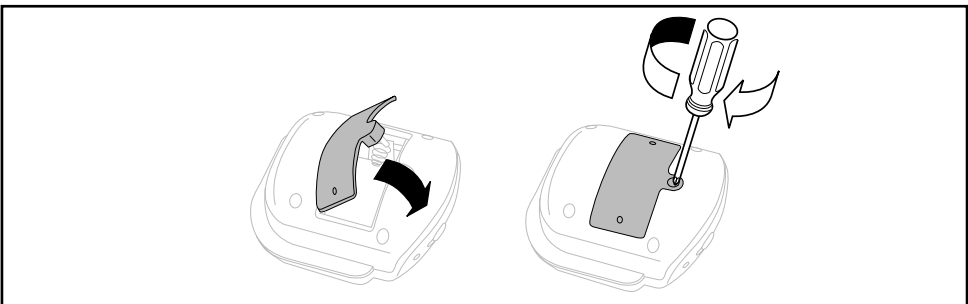
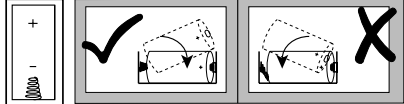
6



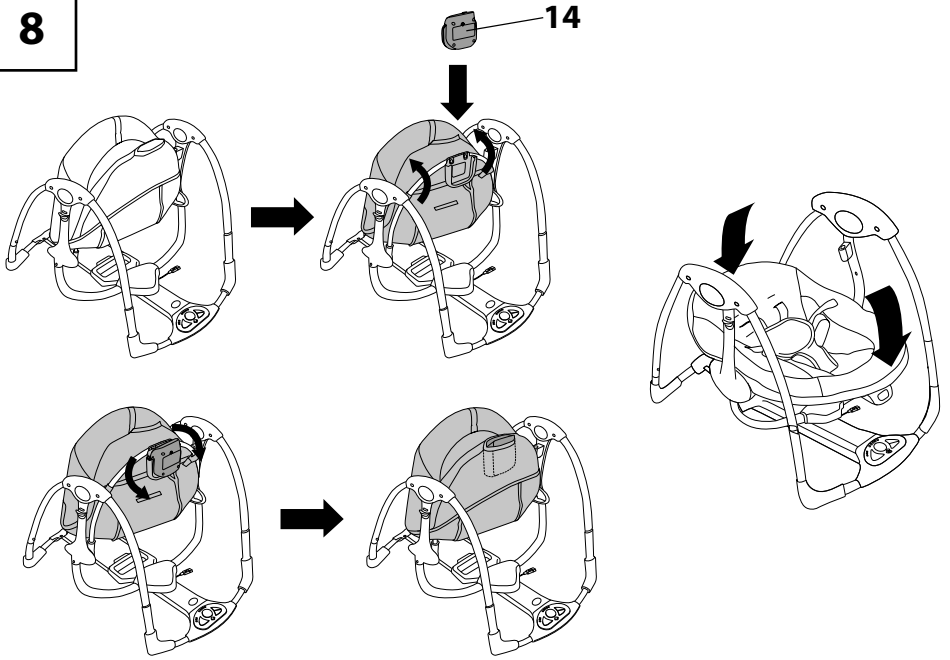
7



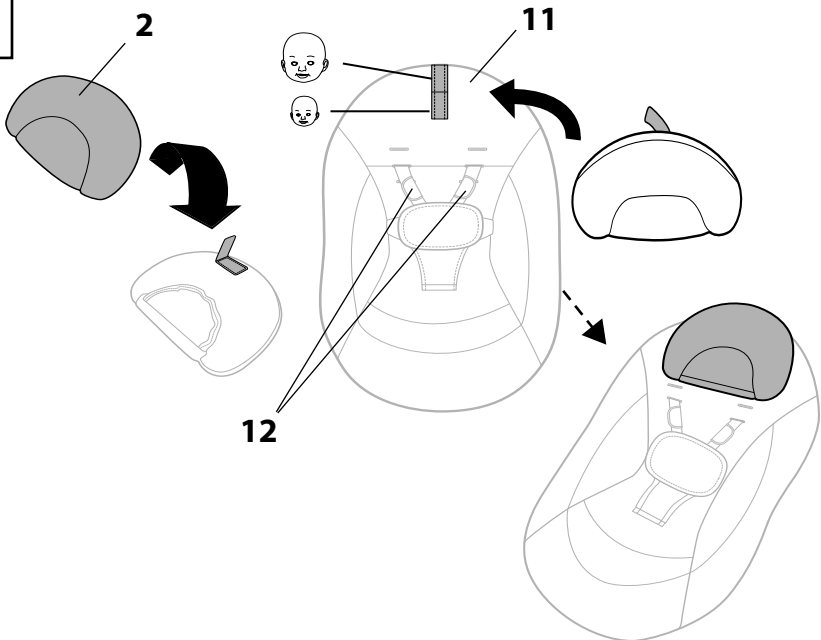
1x  1.5V
C/LR14

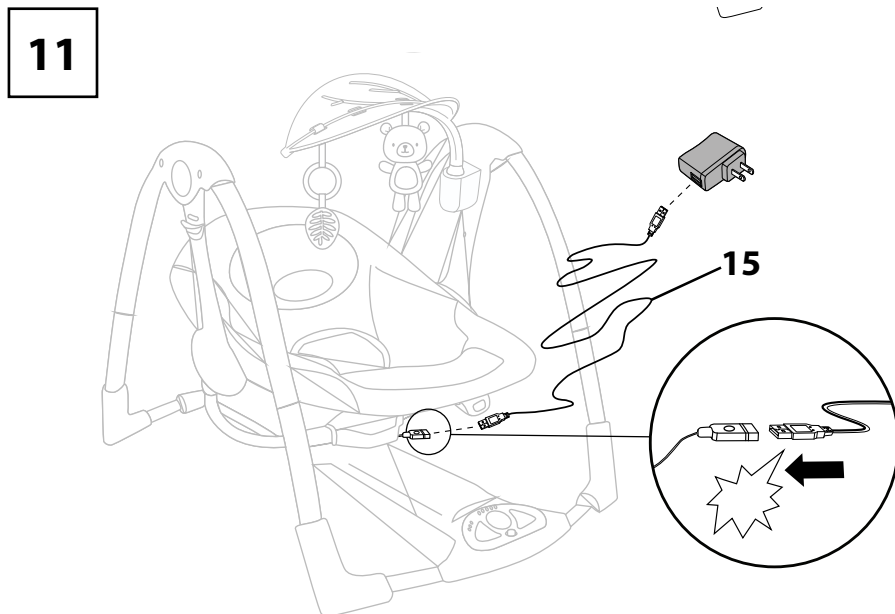
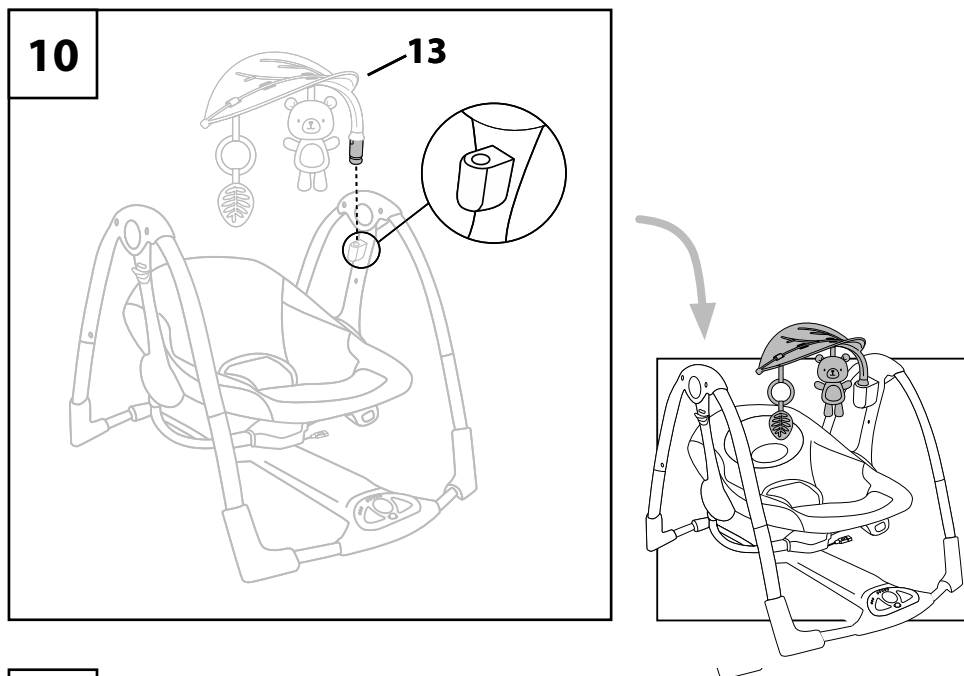


8



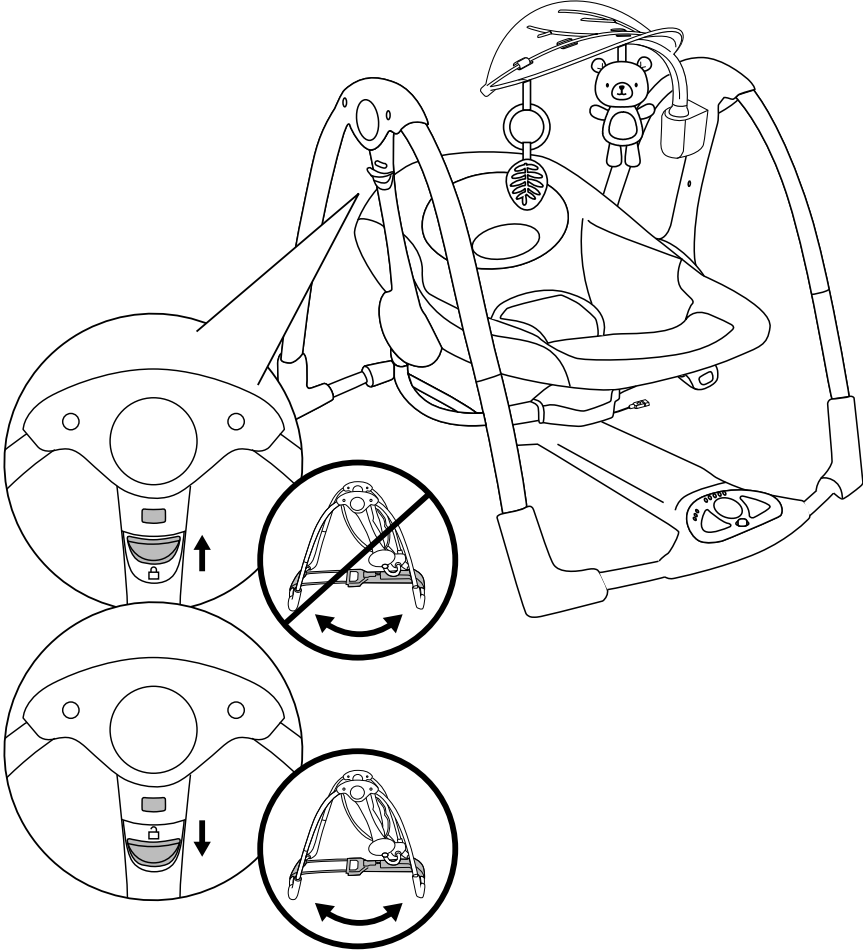
9



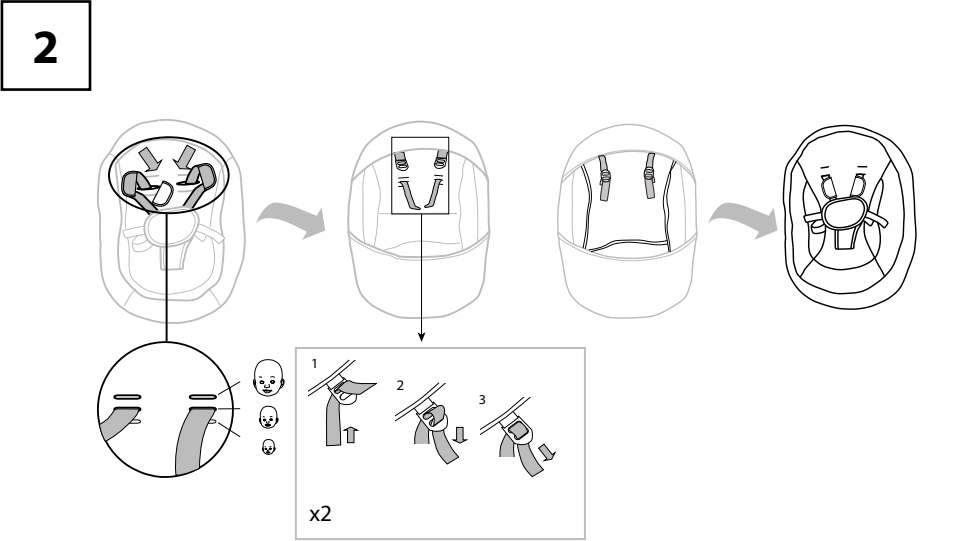
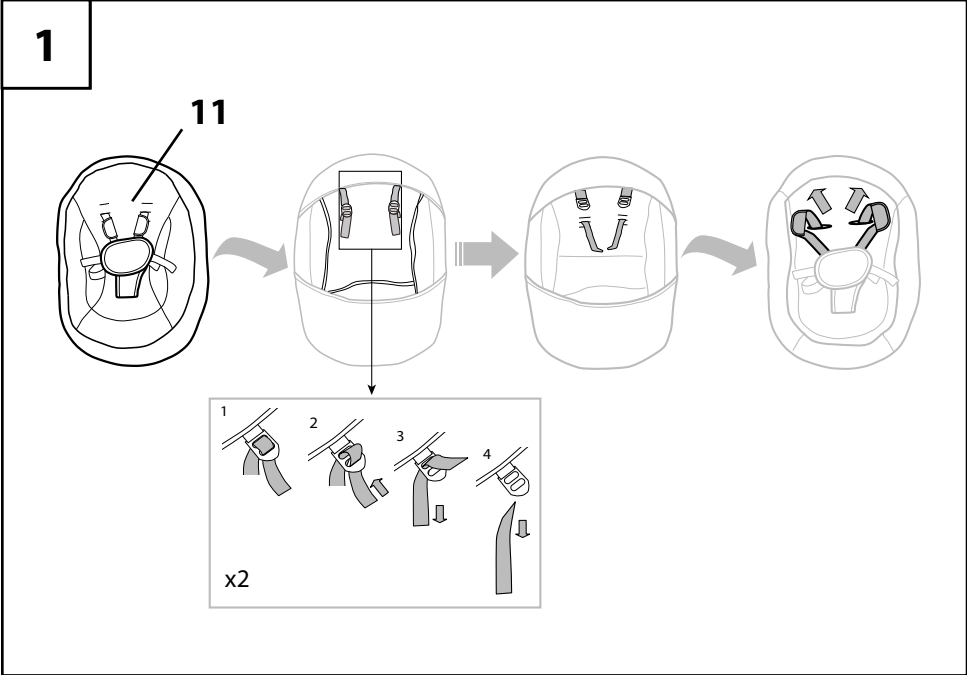


Використовуйте шнур USB лише з настінним адаптером USB A на 5 В/1 Амр (5 Вт).

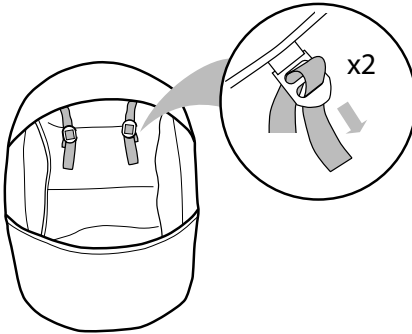
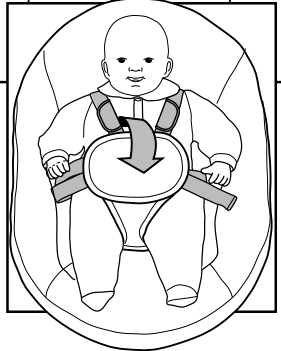
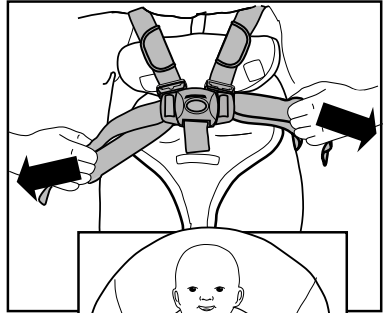
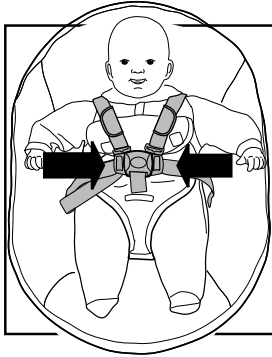
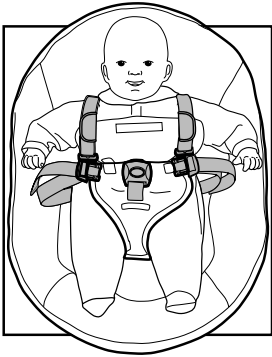
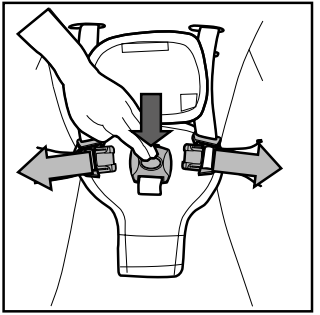
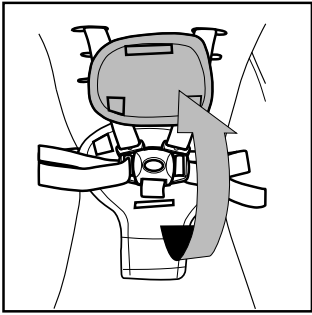
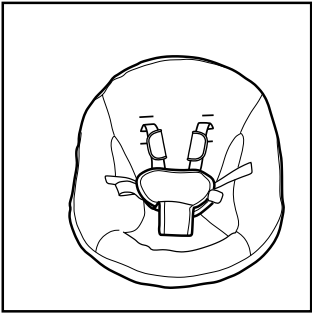
Використання в режимі сидіння



Використання системи фіксації

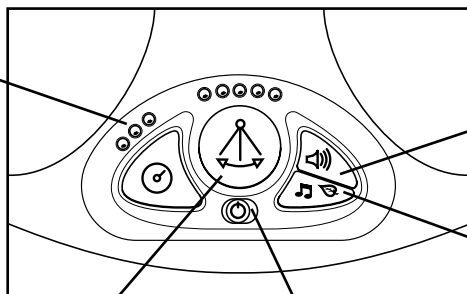


3



Використання модуля управління

Кнопка керування таймером та індикатор



Контроль звуку та індикатор

Кнопка вибору швидкості та індикатор

Вимикач живлення

Кнопка «Звуки природи/музика»



Натисніть кнопку живлення, щоб увімкнути гойдалку.



Індикатор швидкості забезпечує 5 налаштувань швидкості. Щоб запустити функцію гойдання, натисніть кнопку, поки блимаючий світлодіод не відобразить потрібне налаштування. Обережно натисніть на сидіння, щоб розпочати гойдання. Якщо налаштування швидкості змінено під час гойдання, світлодіод буде блимати під час регулювання швидкості.



Використовуйте таймер, щоб автоматично ВИМКНУТИ гойдалку. Натисніть кнопку, щоб вибрати потрібний час. Якщо налаштування таймера не вибрано, гойдалка вимкнеться за замовчуванням через 90 хвилин. Щоб скористатися функцією повороту після вимкнення, натисніть перемикач швидкості.

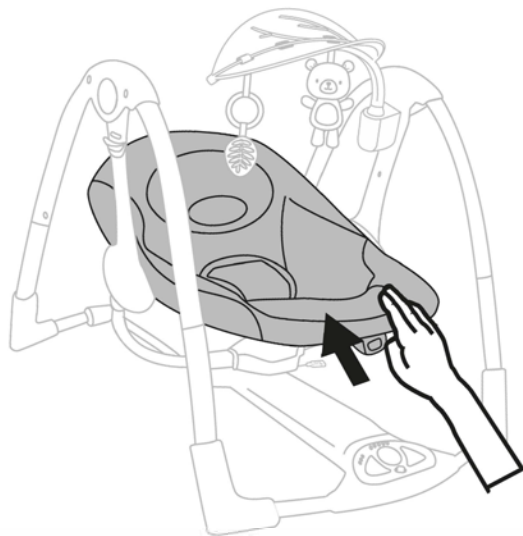
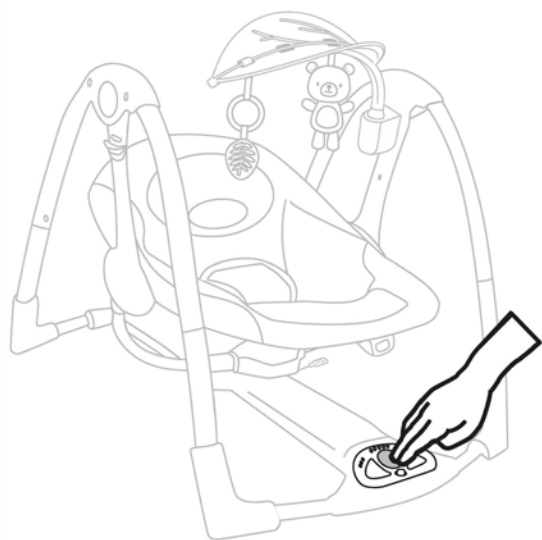


Натисніть кнопку «Звуки природи/Музика», щоб почати відтворення музики та звуків природи. Автоматичне відключення відбувається приблизно через 20 хвилин.

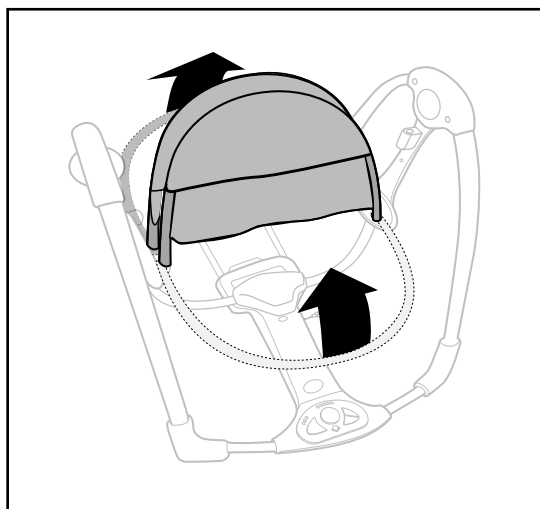
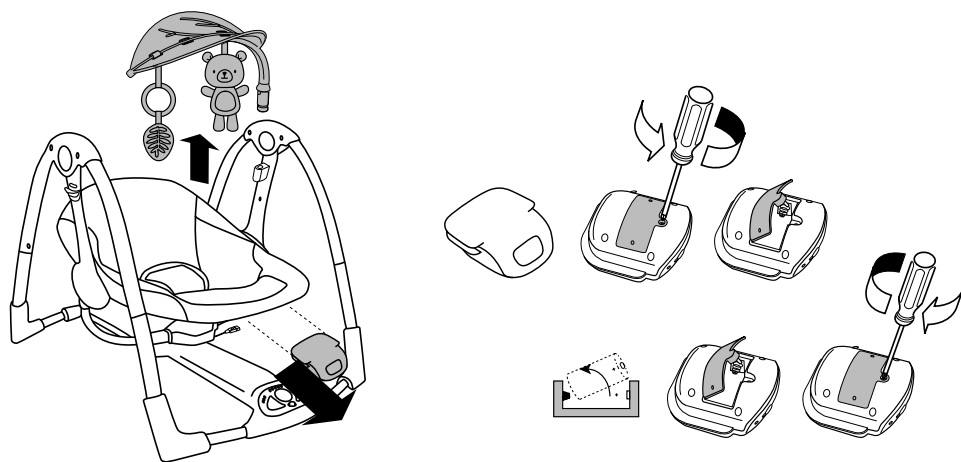


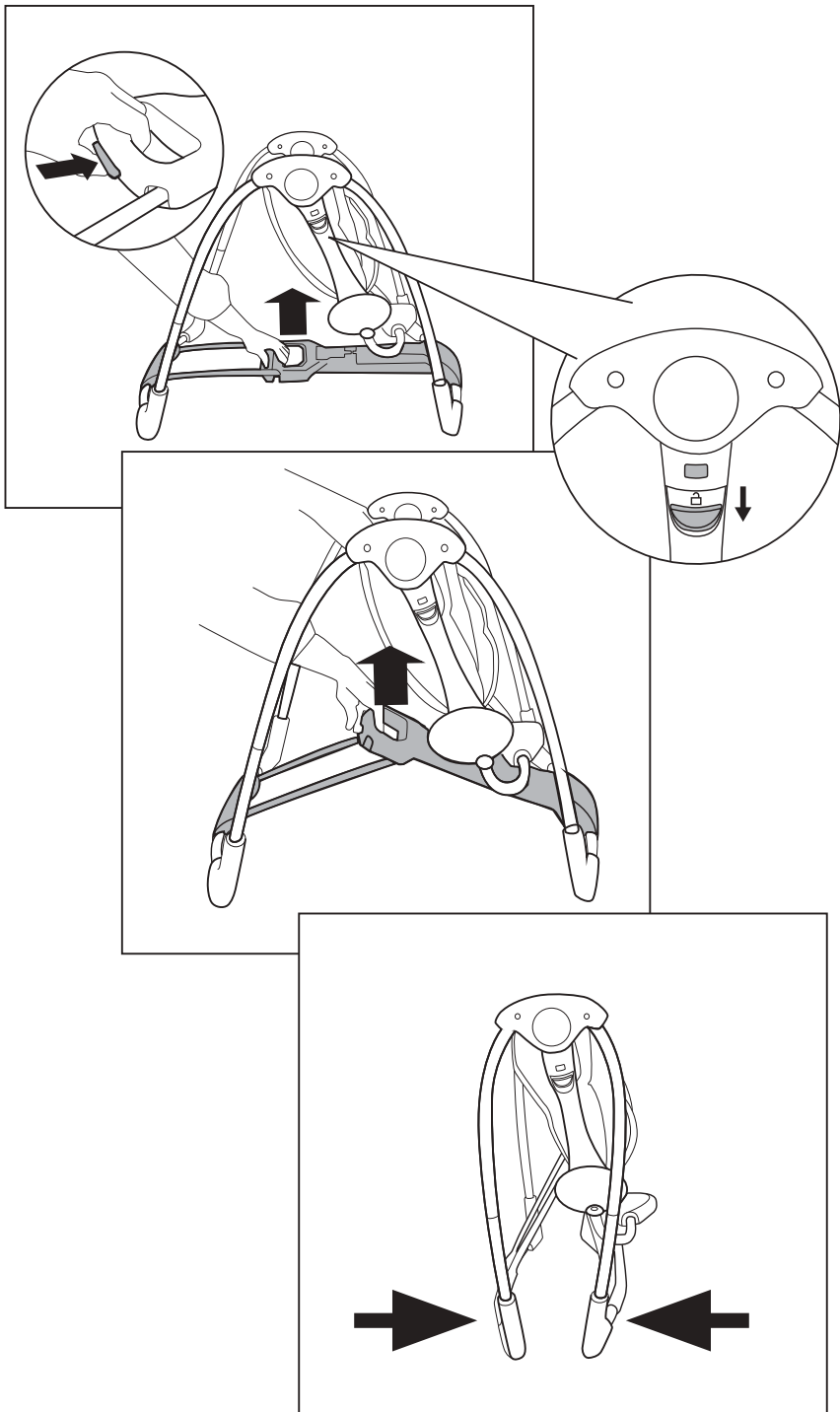
За потреби натисніть перемикач регулювання гучності, щоб вимкнути або відрегулювати гучність музики та звуків природи.

Використання функції гойдання

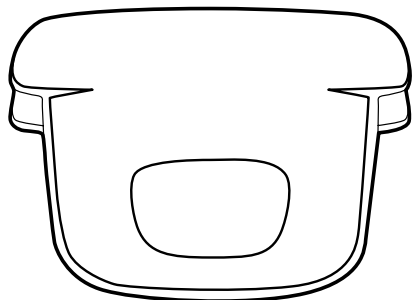


Зберігання та транспортування





Використання вібраційного пристрою



Щоб скористатися функцією вібрації, натисніть кнопку, щоб увімкнути або вимкнути Vibe.

ingenuity™

ingenuitybaby.com

UK
CA



ВИГОТОВЛЕНО ДЛЯ **kids2™** & **Kids II®** ©2022 KIDS2, INC. www.kids2.com/help
INC. ATLANTA, GA USA 30305 • 1-800-230-8190
ВИРОБЛЕНО В КИТАЇ