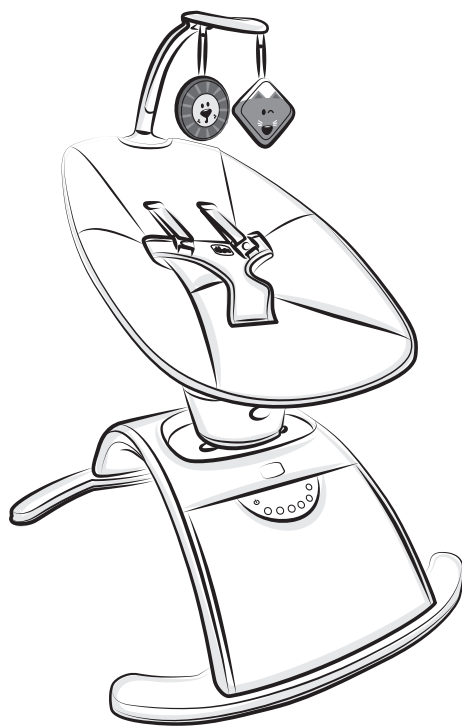
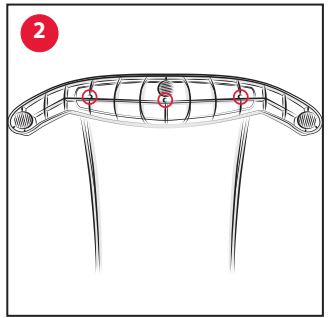
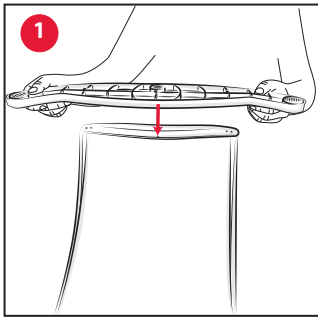
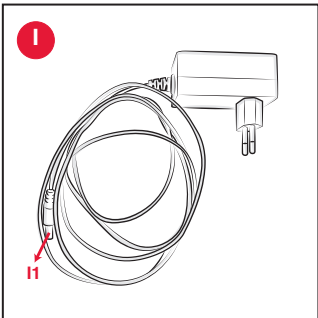
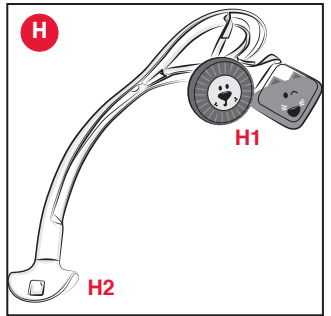
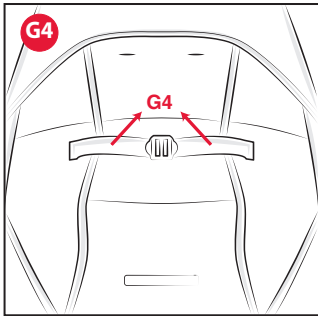
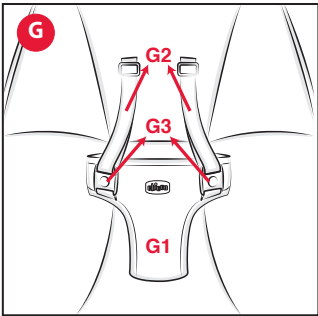
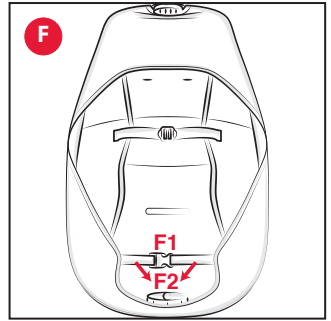
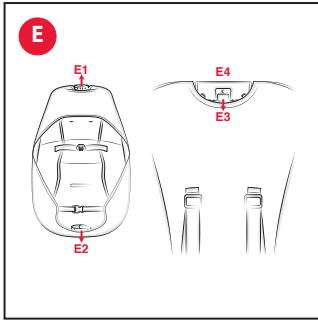
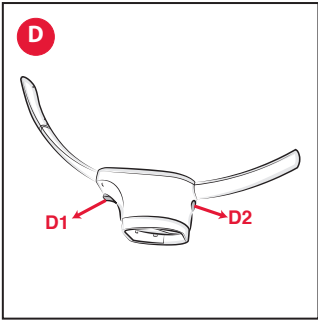
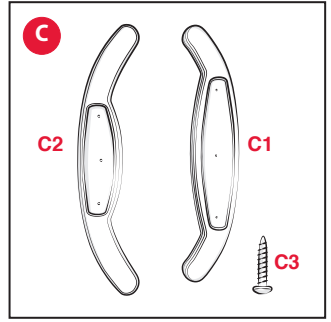
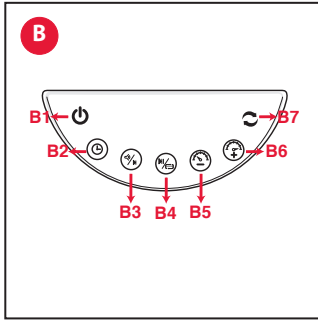
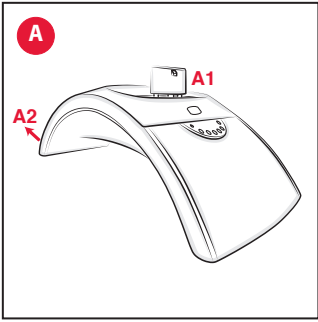
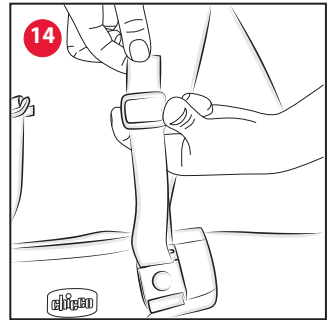
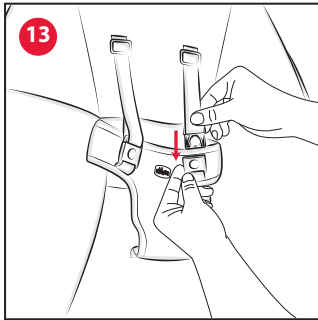
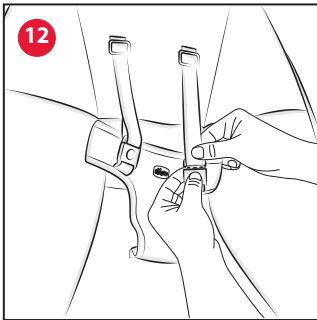
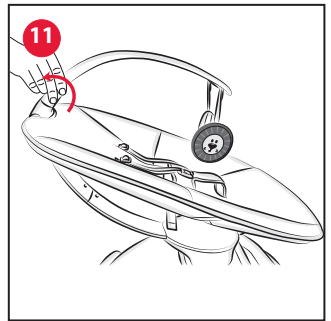
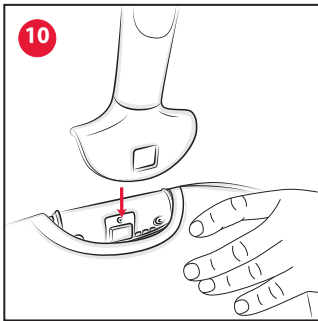
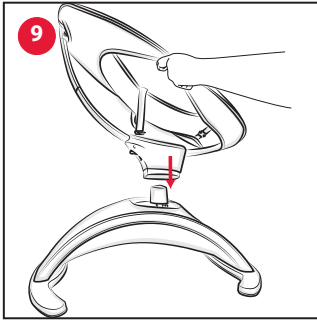
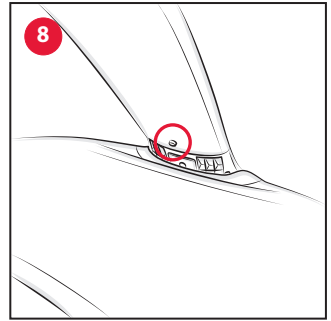
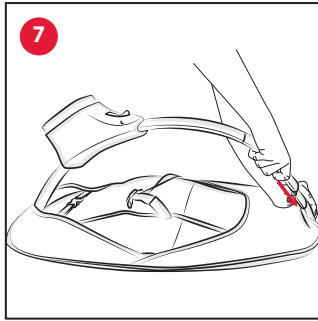
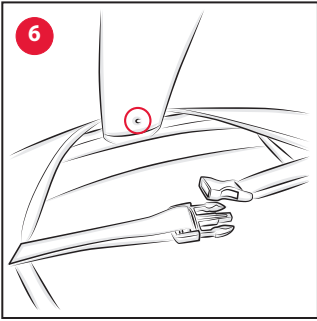
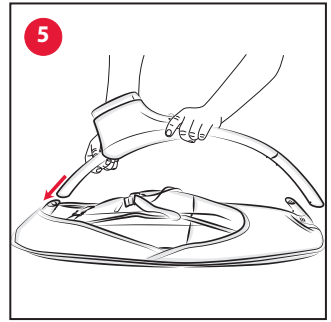
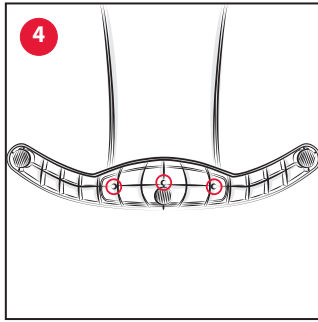
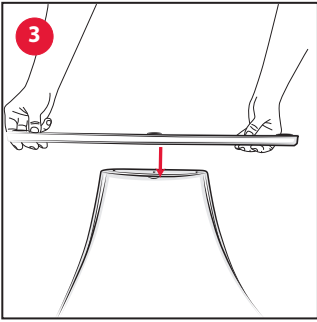
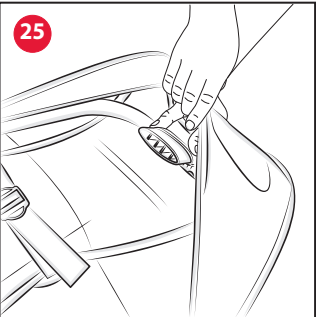
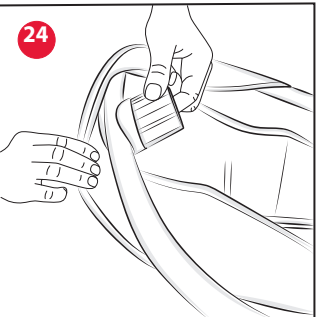
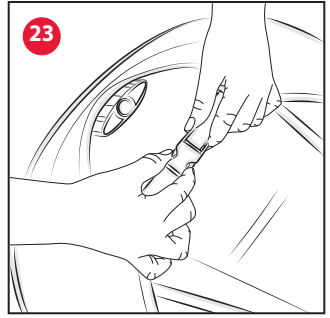
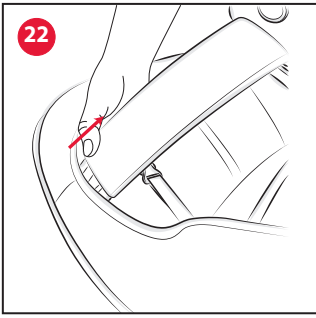
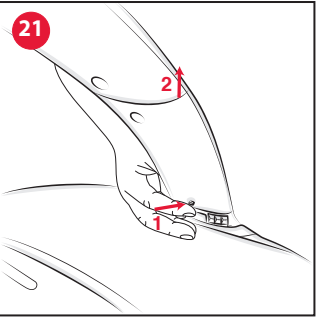
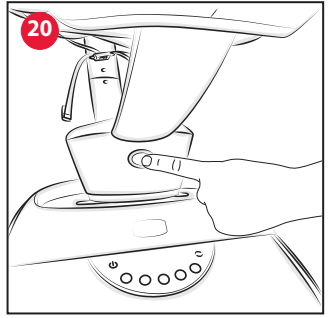
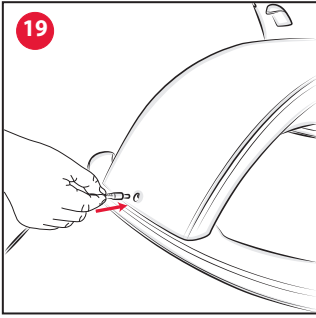
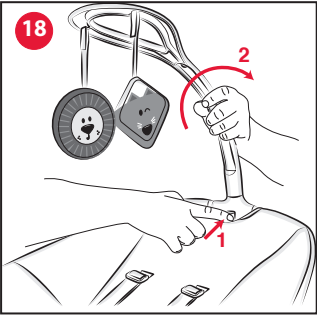
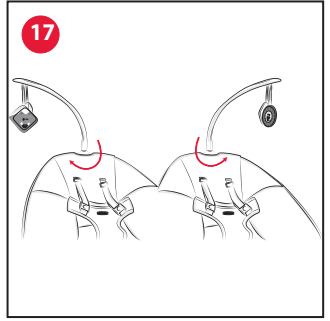
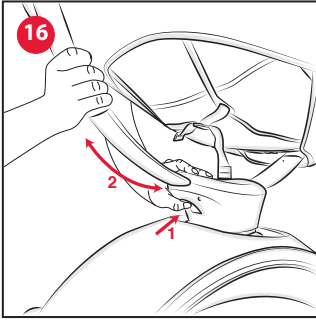
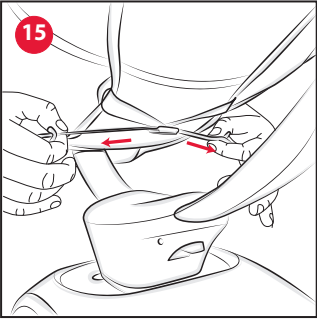


Comfy Wave









ВАЖЛИВО - УВАЖНО ПРОЧИТАЙТЕ ТА ЗБЕРЕЖІТЬ ДЛЯ ВИКОРИСТАННЯ В МАЙБУТНЬОМУ.

УВАГА: ПЕРЕД ВИКОРИСТАННЯМ ЗНИМІТЬ Й ВИКИНЬТЕ ВСІ НАЯВНІ ПЛАСТИКОВІ ПАКЕТИ І РЕШТУ КОМПОНЕНТІВ УПАКОВКИ. В БУДЬ-ЯКОМУ РАЗІ, ЗБЕРЕГАЙТЕ ЇХ В НЕДОСТУПНОМУ ДЛЯ ДІТЕЙ МІСЦІ.

ЗАСТЕРЕЖЕННЯ

- **УВАГА:** Ніколи не залишайте дитину без нагляду.
- **Допустимий вік дитини:** від народження до 6 місяців (досягнення ваги приблизно 9 кг).
- **УВАГА:** Не використовуйте крісло-гойдалку, якщо дитина в змозі сидіти самостійно, вже навчилася перегортатися або підійматися, спираючись на руки, коліна і ноги.
- **УВАГА:** Це крісло-гойдалка не призначене для тривалого сну дитини.
- **УВАГА:** Небезпечно встановлювати крісло-гойдалку на піднятій поверхні, такий як столи тощо.
- **УВАГА:** Завжди використовуйте системи утримання дитини.
- Завжди під час знаходження дитини у кріслі-гойдалці використовуйте системи утримання; за необхідності відрегулюйте їх довжину спеціальними регуляторами.
- **УВАГА:** Не піднімайте крісло-гойдалку за ігрову планку.
- **УВАГА:** Крісло-гойдалка не замінює ані ліжка, ані колиски. Якщо дитині потрібно спати, покладіть її в ліжечко або в

підходящу колиску.

- **УВАГА:** Не використовуйте крісло-гойдалку з поламаними або відсутніми частинами.
- **УВАГА:** Забороняється використання не схвалених виробником запасних частин або аксесуарів.
- **УВАГА:** Не усаджуйте в крісло-гойдалку більше однієї дитини одночасно.
- **УВАГА:** В жодному разі не залишайте крісло-гойдалку на нерівних поверхнях.
- **УВАГА:** Ніколи **не ставте** виріб **поблизу сходів, східців** або на килимах.
- **Не використовуйте** виріб **на м'яких поверхнях**, таких як ліжка, дивани, подушки, оскільки **виріб може перевернутися і спровокувати удушення.**
- **УВАГА:** Не дозволяйте іншим дітям гратися біля крісла-гойдалки та проводу живлення без нагляду.
- **УВАГА:** Щоб не допустити ймовірність виникнення пожежі, не залишайте крісло-гойдалку поряд з джерелами тепла, електроприладами, газовою плитою, тощо.
- **УВАГА:** Складання виробу і всіх його компонентів має здійснюватися виключно дорослою особою.
- **Стежте за тим, щоб чохол** завжди був правильно **прикріплений до трубок каркаса сидіння та спинки.**
- Перед використанням перевірте, щоб виріб **був повністю складений.**
- Регулярно перевіряйте, щоб у виробі не було зношених частин, послаблених гвинтів, потертих матеріалів і швів, що розійшлися. негайно замініть ушкоджені частини.
- **Не ставте** крісло-гойдалку з дитиною **біля вікон або стін**, де дитина може скористатися мотузками, портьєрами або іншими предметами, щоб піднятися, або де такі предмети можуть стати причиною удушення.
- **Не ставте** крісло-гойдалку **поруч з вікнами або стінами**, щоб також уникнути ризику того, що дитина відштовхую-

чись ногами, зможе вивести крісло-гойдалку з рівноваги, що призведе до його падіння.

- **УВАГА: Не пересувайте і не піднімайте** цей виріб з дитиною всередині.
- Завжди перевіряйте, щоб поблизу не було предметів, які заважають руху крісла-гойдалки або можуть заблокувати його.
- **Не прив'язуйте шнури, щоб продовжити системи кріплення підвісок** і не зав'язуйте вузли/петельки: це може викликати ненавмисне утворення небезпечних вузлів-зашморгів, які є джерелом удушення.
- **Не залишайте** на кріслі-гойдалці **дрібні предмети**, які дитина може проковтнути.
- Не використовуйте крісло-гойдалку на вулиці або у вологих місцях.
- Якщо крісло-гойдалка залишається на сонці протягом тривалого часу, дочекайтеся, доки воно охолоне, перш ніж саджати в нього дитину.
- Тривале знаходження виробу на сонці може спричинити знебарвлення тканин.
- Коли крісло-гойдалка не використовується, тримайте його подалі від дітей, зніміть трансформатор і покладіть його у безпечне недоступне для дітей місце.

ЗАСТЕРЕЖЕННЯ ЩОДО ЕЛЕКТРИЧНИХ ЧАСТИН

Моторизований механізм, який забезпечує рух крісла-гойдалки і роботу звукової панелі, запускається завдяки використанню трансформатора і відповідного кабелю живлення.

- **УВАГА: Довгий кабель. Небезпека удушення.**
- **УВАГА: Трансформатор повинен підключатися** до домашньої мережі, а штекерний роз'єм кабелю до крісла-гойдалки **лише доросла особа.**
- **УВАГА: Вмикання та налаштування панелі керування повинно виконуватися лише дорослою особою.**

- **УВАГА:** Трансформатор, що використовується з виробом, необхідно періодично перевіряти, щоб не було пошкоджень кабелю, вилки, оболонки та інших деталей. У разі виявлення пошкоджень їх не можна використовувати.

- **УВАГА:** Виріб має використовуватися лише з рекомендованим трансформатором.

- Не залишайте виріб з необережності під дощем, оскільки проникнення води пошкоджує електронну схему.

- **УВАГА:** Використовуйте лише трансформатори, що відповідають стандарту EN 61558-2-7: 2007 або EN 61558-2-16:2009+A1:2013.

ПЕРЕЛІК КОМПОНЕНТІВ

A. Основа з електронною панеллю

A1. Розгойдувальний механізм

A2. Гніздо

B. Електронна панель

B1. Кнопка вмикання

B2. Кнопка таймера

B3. Кнопка вмикання-перемикання музики / регулювання гучності

B4. Кнопка вимикання музики / блокування та безперервного повтору останньої мелодії

B5. Кнопка зменшення швидкості

B6. Кнопка збільшення швидкості

B7. Кнопка зміни руху

C. Ніжки

C1. Передня ніжка

C2. Задня ніжка

C3. Гвинти кріплення ніжок (6 од.)

D. Дуга для регулювання нахилу

D1. Кнопка розблокування регулювання нахилу

D2. Кнопка для знімання сидіння з основи

E. Сидіння

E1. Пластмасова вставка в області голови зі штифтом

E2. Пластмасова вставка в області ніг зі штифтом

E3. Кнопка розблокування планки для іграшок

E4. Гніздо для кріплення планки для іграшок

F. Текстильна оббивка сидіння

F1. Пряжка від'єднання ремня сидіння

F2. Реміні

G. Реміні безпеки

G1. Пахова і поясна система фіксації

G2. Плечові реміні

G3. Кнопки розблокування плечових ремнів

G4. Реміні регулювання поясного ремня

H. Планка для іграшок

H1. Підвіски

H2. Кнопка від'єднання

- I. Блок живлення
11. Роз'єм

ПЕРШИЙ МОНТАЖ

1. Вставте передню ніжку "С1" в основу "А" (мал. 1), вкрутіть 3 гвинти "С3" у відповідні отвори (мал. 2).
2. Вставте задню ніжку "С2" в основу "А" (мал. 3), вкрутіть 3 гвинти "С3" у відповідні отвори (мал. 4).
3. Переверніть сидіння "Е", вставте частину дуги без шарніра, щоб відрегулювати нахил "D" на пластмасовій вставці в області ніг "Е2" (мал. 5), щоб штифт зачепнувся (мал. 6). Повторіть таку саму операцію, вставивши шарнірну частину регульованої дуги "D" у пластмасову вставку в області голови "Е1" (мал. 7), щоб штифт зачепнувся (мал. 8).
4. Прикріпіть пряжки "F1" за сидінням.
5. Тепер прикріпіть сидіння, вставивши його у механізм розгойдування "А1" основи (мал. 9).
6. Прикріпіть планку для іграшок "H", установивши кріплення "H2" у відповідне гніздо "Е4", вставивши спочатку відповідну кнопку "Е3" в отвір планки для іграшок, повернувши її назовні (мал. 10-11).

ВИКОРИСТАННЯ РЕМЕНІВ БЕЗПЕКИ

7. При першому використанні ремені безпеки "G" будуть вже застебнуті. Пахову і поясну систему фіксації "G1" неможливо відстебнути, можна лише регулювати за шириною. Щоб відстебнути плечові ремені "G2", натисніть дві кнопки розблокування "G3" (мал. 12). Тепер можна посадити дитину, необхідно буде пристебнути плечові ремені, вставивши зубці у відповідну пряжку, яка розташована на паховому ремені (мал. 13)
8. Відрегулюйте довжину плечових ременів "G2", протягнувши ремінець у відповідне кільце (мал. 14)
9. Відрегулюйте довжину пахового ременя "G1", підтягуючи кінці ременів "G4" (мал. 15)

УВАГА: Під час використання завжди пристебуйте 5-точкові ремені та перевіряйте, щоб вони добре прилягали до тіла дитини.

РЕГУЛЮВАННЯ СПИНКИ

10. Щоб відрегулювати нахил спинки з більш високого положення в положення з меншим нахилом, натисніть кнопку "D1" і посуňte дугу "D" вперед або назад залежно від потрібного нахилу, поки не почуєте клацання, що підтверджує фіксацію (мал.16). Нахил крісла-гойдалки можна змінювати, використовуючи 3 положення. Цю операцію також можна виконувати, коли дитина знаходиться у крісло-гойдалці. У цьому разі виконати таку операцію буде трохи складніше.

УВАГА: Перед використанням завжди перевіряйте, щоб спинка була правильно заблокована.

ВИКОРИСТАННЯ ІГРОВОЇ ПЛАНКИ

11. Ігрову планку можна повернути вправо або ліво (мал. 17). Щоб зняти її, натисніть кнопку "Е3" і поверніть назовні (мал. 18).

ВИКОРИСТАННЯ В ЯКОСТІ ГОЙДАЛКИ

Крісло-гойдалка оснащено моторизованим механізмом (8 різних рухів) і звуковим супроводженням (15 різних мелодій і звуків природи). Рухи і музику можна вмикати окремо.

12. Щоб увімкнути моторизовану функцію, необхідно підключити вилку блока живлення "I" в домашню розетку, а штекерний роз'єм "I1" в гніздо "А2" (мал. 19).
13. Щоб увімкнути електронну панель "B", необхідно натиснути кнопку вмикання "B1".
14. Щоб увімкнути рух, натисніть кнопку збільшення швидкості "B6". Задана швидкість ненадовго з'явиться на екрані.

Для зменшення або збільшення швидкості натискайте кнопку "B5" або "B6". Цифра 0 означає, що крісло-гойдалка не рухається, а цифра 5 означає максимальну швидкість.

15. Щоб змінити рух, натисніть кнопку "B7" і виберіть один з 8 варіантів руху. Цю операцію можна виконувати лише під час роботи крісла-гойдалки.
16. Щоб увімкнути мелодії, натисніть один раз кнопку "B3". 15 мелодій будуть відтворюватися автоматично одна за одною. Щоб змінити мелодію, натискайте ту саму кнопку, поки не почуєте потрібну мелодію. Якщо ви не бажаєте продовжувати автоматичне відтворення мелодій, а хочете заблокувати звук на одній певній мелодії, натисніть і довго утримуйте кнопку "B4". Щоб відрегулювати гучність, натисніть довгим натисканням кнопку "B3".
17. Щоб вимкнути мелодії, натисніть один раз кнопку "B4".
18. Рух крісла-гойдалки триває 30 хвилин, після чого воно зупиниться. Однак можна встановити таймер на 10, 20 або 30 хвилин, натиснувши кнопку "B2". Перше натискання відповідає встановленню таймера на 10 хвилин, друге - на 20 хвилин, а третє - на 30 хвилин.


ЗНЯТТЯ І ПРАННЯ ОББИВКИ

Можна зняти текстильну оббивку крісла-гойдалки, щоб випрати її.

Для цього необхідно виконати наступні операції:

- Зніміть планку для іграшок "H", як описано в пункті 11.
- Від'єднайте сидіння з основи, натиснувши кнопку "D2", і потягніть його вгору (мал. 20).
- Від'єднайте дугу, щоб відрегулювати нахил "D", натиснувши спочатку штифт, який знаходиться на пластмасовій вставці в області голови "Е1", і потягнувши цю частину дуги (мал. 21), а потім натиснувши штифт, який знаходиться на пластмасовій вставці в області ніг "Е2", і потягнувши іншу частину дуги (мал. 22).
- Розстебніть пряжку "F1", яка знаходиться на задній стороні сидіння (мал. 23).
- Зніміть текстильну оббивку з каркаса сидіння, починаючи з області ніг, і потім продовжуючи знімати з пластмасової вставки в області голови "Е1" (мал. 24-25).

Під час прання дотримуйтеся вказівок на етикетці виробу:

 Прання в пральній машині при 30 °C


 Не відбілювати

 Не сушити механічним способом

 Не прасувати

 Не піддавати хімічній чистці

 Не викручувати та не віджимати

 Сушити у підвішеному стані

Після кожного прання перевіряйте тканину і шви на міцність.

Щоб знову надягнути текстильну оббивку на каркас сидіння, виконайте описані вище операції у зворотному порядку.

Регулярно протирайте пластмасові частини зволоженою серветкою. Щоб не утворилася іржа, необхідно висушувати металеві частини у разі контакту з водою. Не використовувати для чищення розчинники та абразивні засоби.

- Цей виріб потребує регулярного догляду.
- Операції з очищення і догляду мають виконуватися дорослою особою.



ДАНИЙ ВИРІБ ВІДПОВІДАЄ ВИМОГАМ ЄВРОПЕЙСЬКОЇ ДИРЕКТИВИ 2012/19/UE.

Наведений на виробі символ перекресленого сміттевого баку позначає, що наприкінці терміну служби цей виріб має утилізуватися окремо від побутових відходів, тому його необхідно здати у пункт роздільного збору відходів для переробки електричної і електронної апаратури, або здати продавцю в момент придбання нової еквівалентної апаратури. Користувач несе відповідальність за здавання виробу наприкінці його терміну служби у спеціальні пункти зі збирання відходів. Роздільне збирання з метою подальшого повторного вживання, переробки й утилізації виробу, який відслужив свій термін, способом, дружнім до довкілля, попереджає негативний вплив на оточуюче середовище і на здоров'я людини, а також сприяє повторному використанню матеріалів, з яких складається виріб. Незаконна утилізація виробу користувачем спричиняє передбачені законом адміністративні санкції. За більш докладною інформацією про наявні системи збору звертайтеся до місцевої служби роздільного збору відходів або у магазин, де було придбано виріб.

ГАРАНТІЯ

На виріб надається гарантія від будь-якої невідповідності у нормальних умовах експлуатації згідно з інструкцією з експлуатації. Відтак, гарантія не буде діяти в разі ушкоджень, що з'явилися внаслідок неправильної експлуатації, зношення або випадкових подій. Впродовж терміну дії гарантії на відсутність дефектів посылайтесь на відповідні вимоги національних законодавчих норм, що діють у країні придбання виробу.

Вироблено у Китаї



46 079890 000 000_2221

ARTSANA S.p.A. - Via Saldarini Catelli, 1 - 22070 Grandate (CO) - Italy
Tel. (+39) 031 382 111 - Fax (+39) 031 382 400 - www.chicco.com

