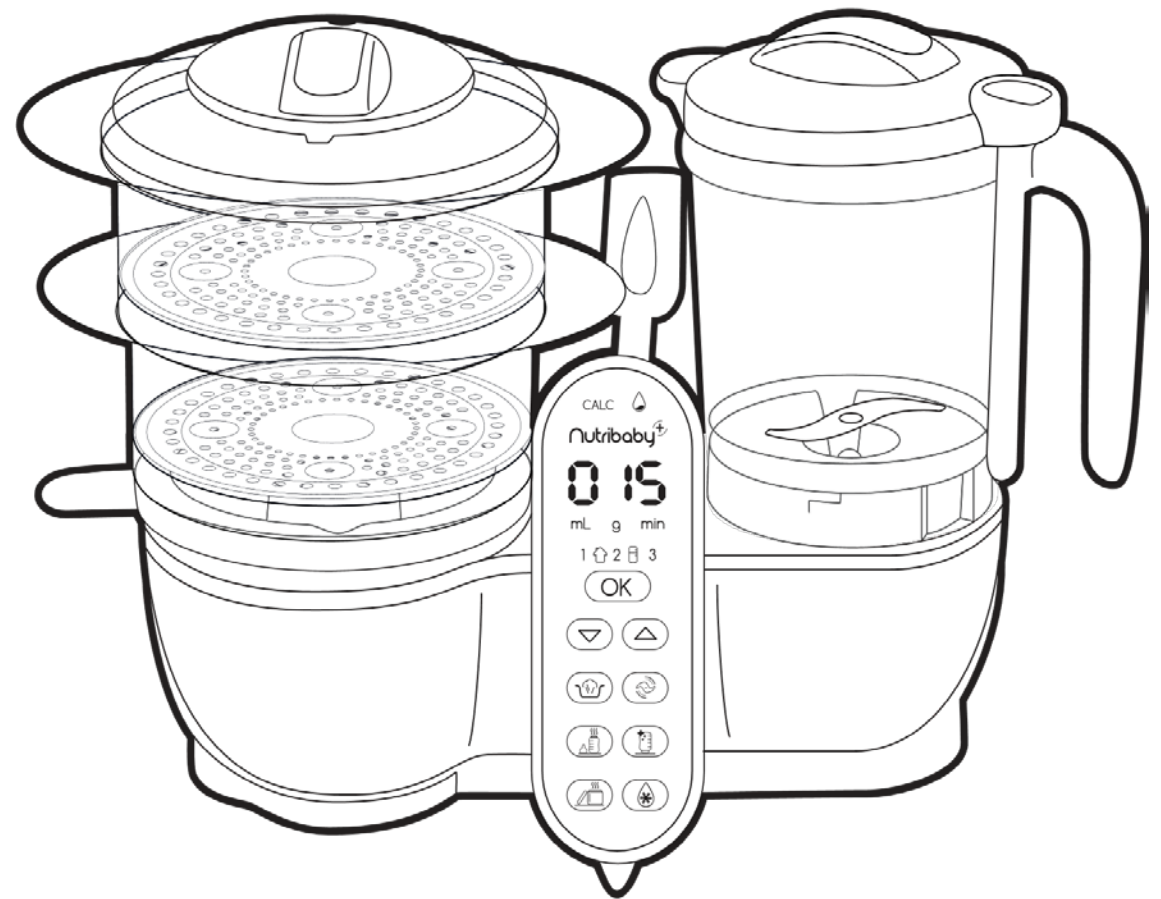


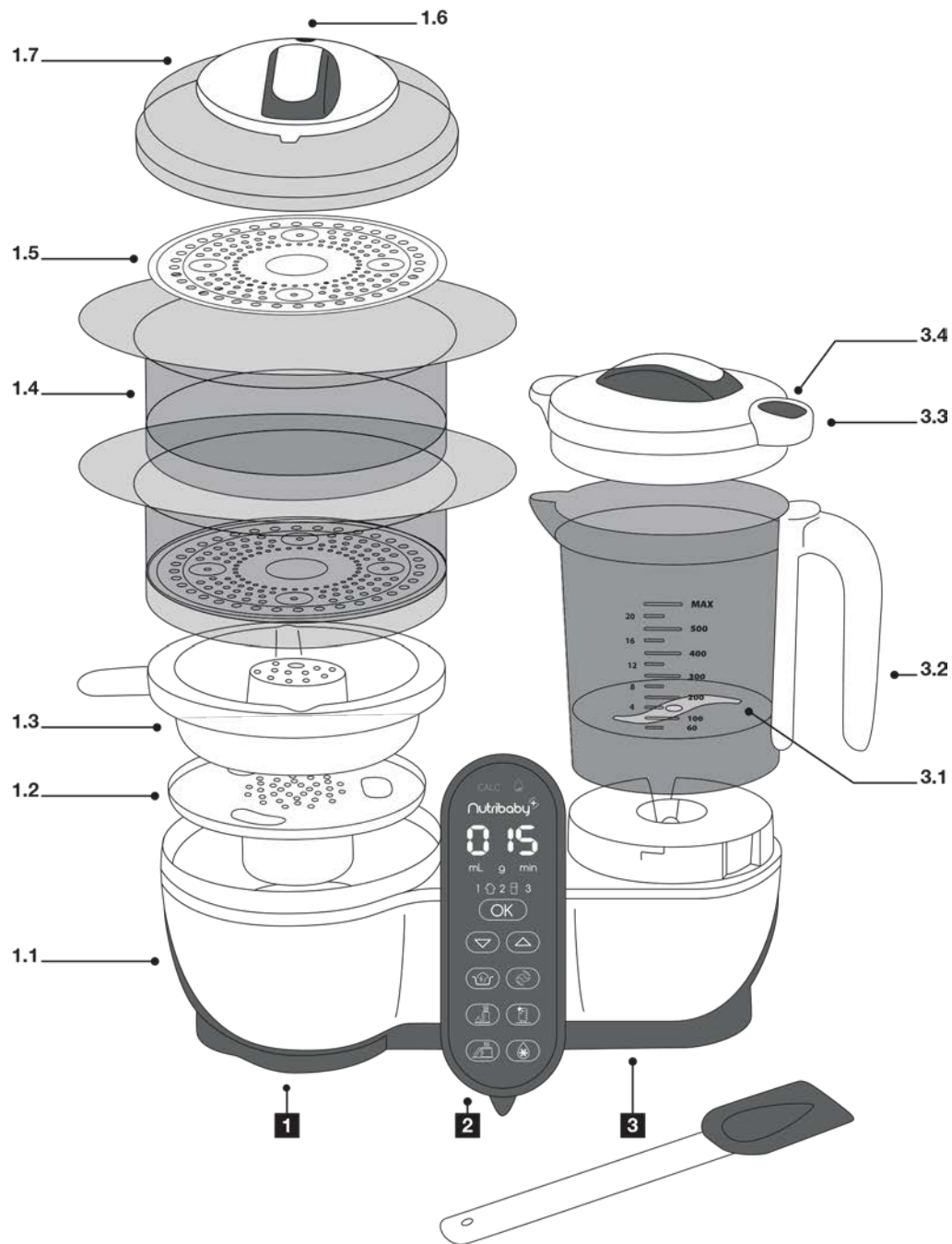
Можлива проблема	Причина	Рішення
Блок блендера не працює	З'єднувач основного блоку не витягнувся до кінця і не з'єднався з блоком блендера.	Витягніть роз'єм і підключіть його до блоку блендера, розташувачи його зверху.
	Леза не обертаються	Зверніться до служби післяпродажного обслуговування. Можливо, нам доведеться обміняти ваш блок блендера.
	Кришка блендера розташована не правильно.	Перевірте, чи правильно встановлена кришка на чаші блендера. Якщо кришка встановлена правильно, але суміш ще не переміщується, зверніться до нашого відділу обслуговування клієнтів.
Символ видалення накипу загорівся <small>CALC</small>	Символ починає горіти після 50 циклів автоматично.	Натисніть кнопку ОК протягом 5 секунд. Якщо символ залишився горіти, потрібно перезавантажити прилад. Для перезавантаження натисніть одночасно 2 стрілки та кнопку ON/OFF.
Символ низького рівня води загорівся <small>⚡</small>	Паровий блок використав всю воду	Натисніть кнопку ОК протягом 5 секунд. Якщо символ залишився горіти, потрібно перезавантажити прилад. Для перезавантаження натисніть одночасно 2 стрілки та кнопку ON/OFF.
Прилад зупинився до завершення циклу приготування, стерилізації або нагрівання	Наростилось багато вапна.	Див. Розділ «ДОГЛЯД ТА ОЧИЩЕННЯ» в посібнику з експлуатації, щоб дізнатися, як очистити прилад за допомогою води та оцту.
Блок блендера раптово зупинився	Спрацював запобіжник із-за перегріву	Дайте приладу охолонути протягом декількох хвилин. Додайте рідину до чаші для змішування і знову спробуйте подрібнити. Якщо після цього прилад ще не запрацює, зверніться до нашого сервісного центру.

Garantie
À VIE*
LIFETIME
Warranty*


babymoov[®]
with mums



Nutribaby⁺
Réfs. : A001117 - A001124



ЗАСТЕРЕЖЕННЯ

- Щоб мінімізувати ризик ураження електричним струмом, уникайте попадання вологи на пристрій або електричний шнур.
- Використовуйте прилад тільки для приготування / нагрівання / змішування / стерилізації або розморожування.
- Будь-яке використання не за призначенням може бути небезпечним.
- Будьте обережні при роботі з лезами блендера, особливо при видаленні лез з чаші, а також при очищенні самої чаші.
- Пристрій не містить частин, які можуть використовуватись окремо. Не розбирайте пристрій.
- Не залишайте пристрій без нагляду у присутності дитей під час його роботи. Зберігайте прилад в недоступному для дітей місці.

- Не допускайте звисання електричного шнура з краю стола або іншої робочої поверхні.
 - Не розміщуйте пристрій на гарячій поверхні або поблизу духовки або будь-якого іншого джерела тепла.
 - Не торкайтесь гарячих поверхонь апарату (нагріваючого елемента).
 - Не переміщуйте пристрій під час його роботи, після підключення або при наявності в ньому гарячої води.
 - Не залишайте ложку-шпатель надовго в контакті з речовинами, які мають високий вміст жиру, наприклад: з олією, горіхами, горіховим маслом у формі пасти або крему, соуси, що містять жир; емульсії, такі як масло і маргарин.
- **Попередження:** на кошиках пароварки та чаші блендера можуть з'являтися плями, якщо ви застосовуєте яскраво забарвлені продукти, зокрема ті, які є помаранчевими та червоними.

ПОПЕРЕДЖЕННЯ

- Щоб уникнути небезпеки, не використовуйте електричний кабель, якщо він пошкоджений, його слід замінити у виробника або у відділі післяпродажного обслуговування.
- Завжди відключайте прилад від електромережі, якщо він залишається без нагляду та перед монтажем, розбиранням або чищенням.
 - Прилад не призначений для використання людьми (або дітьми) з обмеженими фізичними, сенсорними або інтелектуальними здібностями, а також особи, які не мають відповідних знань і досвіду, за винятком випадків, коли за ними ведеться спостереження особою, відповідальність за користування приладом.
- Будьте обережні, якщо в блендер наливають гарячу рідину, оскільки є ризик опарування паром.
- Діти не повинні грати з приладом, або знаходитись біля нього без супроводу батьків.

- Притримуйте час нагрівання та переконайтеся, що дитяча пляшка та її вміст відповідають безпечній температурі, перш ніж годувати дитину.
- Використовуйте пластмасові або скляні дитячі пляшки, придатні для кип'ячіння.
- Завжди перевіряйте посуд, перш ніж використовувати їх з Nutribaby + / XL.
- Цей прилад призначений для використання в домашніх умовах.

Стерилізація

- Зніміть ємкість (1.5.) та налейте воду в резервуар (1.4.) до ізолюючої пластини.
- Зніміть піддони з усіх парових кошиків (1).
- Покладіть дитячі пляшки догори дном (або будь-які аксесуари, які ви хочете стерилізувати), безпосередньо на ізоляційну пластину(1.2.). Покладіть кришку (1.7.) на верхній кошик.

1. Виберіть функцію стерилізації та натисніть ОК. Прозвучить звуковий сигнал




2. Таймер почне блимати. Про завершення процесу сповістить звуковий сигнал.



Зверніть увагу: Ми рекомендуємо вам прочитати розділ «Догляд та заходи безпеки», щоб дізнатися, як очистити свій Nutribaby + / XL та оптимізувати його термін служби.

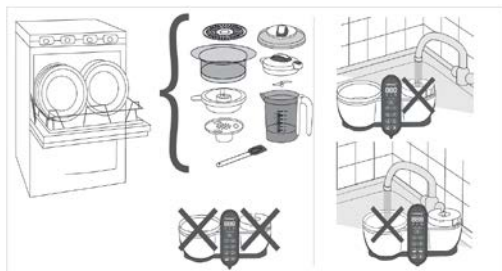
Догляд та очищення

Сигнал тривоги

- Якщо в ході роботи зазвучить звуковий сигнал та загориться піктограма , це означає, що в процесі готування закінчилась вода. Зніміть парові кошики та долийте води в резервуар (1.1.). Натисніть ОК щоб вимкнути звуковий сигнал, та ще раз натисніть ОК для того, щоб перезапустити таймер. Звуковий сигнал в кінці циклу означатиме завершення готування

Очищення

- Перед очищення вимкніть Nutribaby+ / XL та переконайтесь щоб він охолов! Основу пароварки та блендера неможна мити в посудомийній машині.
- Нагрівачий елемент, що знаходиться в резервуарі для води та основу блендера, протирайте вологою ганчіркою або губкою. Не використовуйте абразивні матеріали та миючі засоби. Після очищення дайте приладу повністю висохнути. Не мийте Nutribaby+ / XL під проточною водою. НЕ МОЖНА ДОПУСКАТИ ПОПАДАННЯ ВОЛОГИ НА ЕЛЕКТРОННІ БЛОКИ ПРИЛАДУ.
- Не використовуйте абразивні засоби, що можуть зіпсувати прилад та пошкодити поверхню.
- Парові кошики (1.4.), піддони (1.5.), ємкість для збору соку (1.3.), кришки (1.7.) і (3.3.), ложку-шпатель та чашу блендера (3.2.) можна мити губкою в гарячій воді з додаванням миючих засобів. Потім промийте ці частини під холодною проточною водою та дайте їм висохнути. Ці елементи також можна мити в посудомийній машині.
- Для правильної чистки лез (3.1.), треба їх зняти, розблокувавши їх знизу чаші, повернувши по часовій стрілці



Необхідно регулярно очищати резервуар для води (кожні 50 циклів), наливаючи 100 мл гарячої води і 100 мл білого оцту. Дайте їй постояти протягом однієї або двох годин (або більше, якщо необхідно), не вмикаючи пристрій. Злийте суміш і протріть всередині бака і нагрівального пристрою вологою ганчіркою.

Після завершення операції натисніть і утримуйте кнопку ОК протягом 5 секунд, щоб зникнути піктограма(2.1).

(Рівень вапна також може бути видалений з використанням засобів для видалення накипу, призначених для харчових продуктів (на основі лимонної кислоти)

N.B.: 50 циклів - середня оцінка. Може знадобитися частіша очистка, якщо вода має високий вміст мінеральних речовин («жорстка вода»)

КОМПЛЕКТАЦІЯ

1. Паровий блок

- 1.1. Резервуар для води з нагрівачим елементом
- 1.2. Ізоляційна пластинка
- 1.3. Ємкість для збирання соку.
- 1.4. Парові кошики (x 2 або x 3)
- 1.5. З'ємні піддони для приготування(x 2 або x 3)
- 1.6. Отвір для виходу пари
- 1.7. Кришка пароварки

2. Панель керування

- 2.1. Сигнал про видалення накипу
- 2.2. Сигнал низького рівня води
- 2.3. Індикатор часу та рівня води
- 2.4. Регулювання температури: кімнатна температура/ низька(з холодильника)

- 2.5. Кнопки вибору +/-

- 2.6. Функція подрібнення
- 2.7. Функція стерилізації
- 2.8. Функція розморожування
- 2.9. Підігрів дитячого харчування
- 2.10. Функція підігріву дитячої пляшки
- 2.11. Функція готування на пару
- 2.12. Функція підтвердження "ОК"
- 2.13. Регулювання швидкості


3. Блендер

- 3.1. З'ємне лезо
- 3.2. Чаша для подрібнення
- 3.3. Кришка блендера
- 3.4. Blending switch

Nutribaby+XL має сертифікат, який засвідчує що деталі приладу не містять BPA (Бисфенол А) та фталатів

Запуск

Функції готування на пару, підігріву, розморожування

- Зніміть ємкість для збирання соку (1.3.) налейте в неї води і вилийте в резервуар(1.1.) до мірної риски(1.2.) (максимум 350 мл.).
- Встановіть ємкість для збирання соку назад.
- Встановіть піддони (1.5.) в парові кошики(1.4.)
- Накрийте кришкою (1.7.) отвором для виходу пари назад (1.6.).
- Для запуску натисніть кнопку  START / STOP, яка розташована на панелі управління.

Приготування на пару

- Встановіть піддони (1.5.) в парові кошики(1.4.)
- Розріжте інгредієнти на невеликі кубики розміром прибл. 1,5 см x 1,5 см і помістіть їх у парові кошики. В кожному кошику можна покласти не більше 400 г.

1. Виберіть функцію Готування на пару



2. Виберіть час приготування за допомогою стрілок



3. Натисніть Ок. Прозвучить сигнал, таймер почне блимати.



4. Про готовність сповістить звуковий сигнал біп

• Час приготування буде залежати від типу та кількості їжі, яку ви бажаєте приготувати. Зверніться до таблиці з часом приготування.

• Якщо Ви бажаєте продовжити приготування, натисніть стрілки, щоб додати хвилини, а потім натисніть ОК, щоб продовжити приготування.

КОМПЛЕКТАЦІЯ

1. Паровий блок

- 1.1. Резервуар для води з нагріваючим елементом
- 1.2. Ізоляційна пластина
- 1.3. Ємкість для збирання соку.
- 1.4. Парові кошики (х 2 або х 3)
- 1.5. 3'ємні піддони для приготування(х 2 або х 3)
- 1.6. Отвір для виходу пари
- 1.7. Кришка пароварки

2.5. Кнопки вибору +/-

- 2.6. Функція подрібнення
- 2.7. Функція стерилізації
- 2.8. Функція розморожування
- 2.9. Підігрів дитячого харчування
- 2.10. Функція підігріву дитячої пляшки
- 2.11. Функція готування на пару
- 2.12. Функція підтвердження "OK"
- 2.13. Регулювання швидкості

2. Панель керування

- 2.1. Сигнал про видалення накипу
- 2.2. Сигнал низького рівня води
- 2.3. Індикатор часу та рівня води
- 2.4. Регулювання температури: кімнатна температура/ низька (з холодильника)


3. Блендер

- 3.1. 3'ємне лезо
- 3.2. Чаша для подрібнення
- 3.3. Кришка блендера
- 3.4. Blending switch

Nutribaby+XL має сертифікат, який засвідчує що деталі приладу не містять BPA (Бисфенол А) та фталатів

Запуск

Функції готування на пару, підігріву, розморожування

- Зніміть ємкість для збирання соку (1.3.) налейте в неї води і вилийте в резервуар(1.1.) до мірної риски(1.2.) (максимум 350 мл.).
- Встановіть ємкість для збирання соку назад.
- Встановіть піддони (1.5.) в парові кошики(1.4.)
- Накрийте кришкою (1.7.) отвором для виходу пари назад (1.6.).
- Для запуску натисніть кнопку  START / STOP, яка розташована на панелі управління.

Приготування на пару

- Встановіть піддони (1.5.) в парові кошики(1.4.)
- Розріжте інгредієнти на невеликі кубики розміром прибл. 1,5 см x 1,5 см і помістіть їх у парові кошики. В кожному кошику можна покласти не більше 400 г.

1. Виберіть функцію Готування на пару



2. Виберіть час приготування за допомогою стрілок



3. Натисніть Ок. Прозвучить сигнал, таймер почне блимати.



4.Про готовність сповістить звуковий сигнал біп

•Час приготування буде залежати від типу та кількості їжі, яку ви бажаєте приготувати. Зверніться до таблиці з часом приготування.

•Якщо Ви бажаєте продовжити приготування, натисніть стрілки, щоб додати хвилини, а потім натисніть ОК, щоб продовжити приготування.

Стерилізація

- Зніміть ємкість (1.5.) та налейте воду в резервуар (1.4.) до ізолюючої пластини.
- Зніміть піддони з усіх парових кошиків (1).
- Покладіть дитячі пляшки догори дном (або будь-які аксесуари, які ви хочете стерилізувати), безпосередньо на ізоляційну пластину(1.2.). Покладіть кришку (1.7.) на верхній кошик.

1. Виберіть функцію стерилізації та натисніть ОК. Прозвучить звуковий сигнал




2. Таймер почне блимати. Про завершення процесу сповістить звуковий сигнал.



Зверніть увагу: Ми рекомендуємо вам прочитати розділ «Догляд та заходи безпеки», щоб дізнатися, як очистити свій Nutribaby + / XL та оптимізувати його термін служби.

Догляд та очищення

Сигнал тривоги

- Якщо в ході роботи зазвучить звуковий сигнал та загориться піктограма  це означає, що в процесі готування закінчилась вода. Зніміть парові кошики та долийте води в резервуар (1.1.). Натисніть ОК щоб вимкнути звуковий сигнал, та ще раз натисніть ОК для того, щоб перезапустити таймер. Звуковий сигнал в кінці циклу означатиме завершення готування

Очищення

- Перед очищення вимкніть Nutribaby+ / XL та переконайтесь щоб він охолів! Основу пароварки та блендера неможна мити в посудомийній машині.
- Нагріваючий елемент, що знаходиться в резервуарі для води та основу блендера, протирайте вологою ганчіркою або губкою. Не використовуйте абразивні матеріали та миючі засоби. Після очищення дайте приладу повністю висохнути. Не мийте Nutribaby+ / XL під проточною водою. НЕ МОЖНА ДОПУСКАТИ ПОПАДАННЯ ВОЛОГИ НА ЕЛЕКТРОННІ БЛОКИ ПРИЛАДУ.
- Не використовуйте абразивні засоби, що можуть зіпсувати прилад та пошкодити поверхню.
- Парові кошики (1.4.), піддони (1.5.), ємкість для збору соку (1.3.), кришки (1.7.) і (3.3.), ложку-шпатель та чашу блендера (3.2.) можна мити губкою в гарячій воді с додаванням миючих засобів. Потім промийте ці частини під холодною проточною водою та дайте їм висохнути. Ці елементи також можна мити в посудомийній машині.
- Для правильної чистки лез (3.1.), треба їх зняти, розблокувавши їх знизу чаші, повернувши по часовій стрілці



Необхідно регулярно очищати резервуар для води (кожні 50 циклів), наливаючи 100 мл гарячої води і 100 мл білого оцту. Дайте їй постояти протягом однієї або двох годин (або більше, якщо необхідно), не вмикаючи пристрій. Злийте суміш і протріть всередині бака і нагрівального пристрою вологою ганчіркою.

Після завершення операції натисніть і утримуйте кнопку ОК протягом 5 секунд, щоб зникнути піктограма(2.1).

(Рівень вапна також може бути видалений з використанням засобів для видалення накипу, призначених для харчових продуктів (на основі лимонної кислоти)

N.B.: 50 циклів - середня оцінка. Може знадобитися частіша очистка, якщо вода має високий вміст мінеральних речовин («жорстка вода»)

Підказки та поради

- Інгредієнти можуть бути розділені за типом (овочі / м'ясо), або за часом приготування. Наприклад: помістіть картоплю, яка вимагає відносно довгого часу приготування в нижній кошику, а кабачки у верхній кошик, тоді вони готуватимуться рівномірно.
- Завдяки знімним лоткам можна регулювати ємність: можна використовувати 1 невеликий кошик, 2 кошики або 1 велику корзину, виймаючи середній лоток.
- Сік який потрапив в ємність для збирання соку можна використати додавши його до блендера для подрібнення. Цим самим Ви збагачуєте дитяче пюре вітамінами та мікроелементами.
- Час приготування вказаний орієнтовно. Завжди перевіряйте, щоб їжа ретельно приготувалась перед . Якщо ваша їжа не приготовлена достатньо, скиньте час. Вам може знадобитись більше води. Можливо відкоригувати час приготування зменшивши

- Залиште проміжки між шматочками їжі, щоб забезпечити краще приготування на парі.
- Використовуйте свіжі екологічно чисті продукти, добре промивайте їх перед використанням.
- Можна додавати трави, такі як розмарин, чебрець і т.д. Помістіть їх у ємкість для збору соку(1.3.) Або прямо в кошики з овочами.
- Крупи та макаронні вироби можна готувати в Nutribaby + / XL помістивши їх невелику кількість у резервуар для збору соку додавши води залежно від потрібної пропорції (1.3).
- Можна також готувати яйця! Просто помістіть яйця в круглі отвори , вбудовані в лотки.

10. Ми рекомендуємо вам ознайомитися з розділом «Догляд та очищення», щоб дізнатися, як правильно очистити ваш Nutribaby + / XL та оптимізувати його термін служби.

Nutribaby + XL: використовуючи 3 кошика

- При використанні 3-х кошиків ми рекомендуємо, дотримуватись послідовності кольорових міток (див. параметри використання). Важливо дотримуватись кольорового порядку для кращого приготування.
- Час приготування для 3 кошиків - це найбільший час приготування, тобто час приготування для нижньої корзини (див. Посібник із приготування).

Розморожування

- Зніміть лотки (1.5) з кожного парового кошика (1.4) та ємкості для збору соку.
- Складіть кошики і розташуйте їх на паровому блоці (1.). Помістіть судок с їжею(без кришки) прямо на ізоляційну пластину (1.2.) та виберіть режим розморожування

1. Ми рекомендуємо 15-ти хвилинний режим готування для 120 мл ємкості з дитячим харчуванням і 25-ти хвилинний режим для ємкості на 180 мл.
2. Час розморожування може змінюватись, якщо продукт тільки що був використаний, або температура води в резервуарі відрізняється від 20 ° C!

Подрібнення

- Переконайтесь, що блок для подрібнення(3.) правильно підключений за допомогою висувного роз'єму на головному блоці
- Помістіть невеликі шматочки до чаші блендера за допомогою ложки-шателя.
- Залежно від бажаної консистенції додайте кількість води (200 ml максимум).
- Закрийте і зафіксуйте кришку (3.3) на чаші блендера. Розташуйте чашу на основу і зафіксуйте її.
- Натисніть на кнопку ввімкнення (3.4.)на кришці блендера максимум на 5 сек. Почекайте 5 секунд перед тим, як продовжити

Увага!

- Зробіть паузу п'ять секунд між кожним циклом подрібнення. Не утримуйте кнопку більше 30 секунд, щоб запобігти перегріванню пристрою.
- Недотримання вище вказаних інструкцій може призвести до припинення роботи пристрою. Якщо пристрій зупинився, будь-ласка:
- Дайте змогу продуктам охолонути;
- Додайте (принаймні) 1/3 частину резервуара для води) для відновлення процесу готування на пару.
- Примітка: система запобіжного відключення застосовується лише для певних моделей. Щоб дізнатися, чи підтримує ваш пристрій таку функцію, перевірте, чи є відповідна наклейка на чаші блендера

Зверніть увагу! Якщо вміст чаші блендера дуже гарячий і перевищує максимальний рівень, існує небезпека опарювання.

Ніколи не запускайте цикл подрібнення без додавання рідини (соку, води, молока, вершків тощо).


Наповніть чашу блендера на половину для рівномірного подрібнення. Вище цього рівня їжа буде подрібнюватись не рівномірно.

Якщо їжа прилипає до сторін чаші, перед подрібненням перемістіть її в центр, використовуючи ложку-шпатель.

Для досягнення потрібної консистенції доступні 3 швидкості подрібнення..

Натисніть на кнопку  для активації функції подрібнення, вибравши швидкість(від 1 (повільна) до 3 (швидка)

Підказки та поради

1. Функцію подрібнення можна ввімкнути в будь-який час, незалежно від вибраного режиму. Можна використовувати блендер та пароварку одночасно.
2. Для того щоб вимкнути функцію подрібнення натисніть на кнопку 

Розігрівання

- Видаліть піддони (1.5.) з усіх парових чаш(1.4.).
- Складіть парові чаші та установіть їх на основі парового блоку (1) Помістіть скляночки без соски (1.2.).

A. Підігрів дитячих пляшечок

1. Виберіть функцію Нагрівання пляшечок.

2. За допомогою стрілок Виберіть потрібний об'єм та Прозвучить сигнал біп!

3. За допомогою стрілок виберіть поточну температуру продуктів. Кімнатна температура або з холодильника. Натисніть ОК.

4. Натисніть ОК. Прозвучить звуковий сигнал про закінчення нагріву



B. Підігрів скляночок з дитячим харчуванням.

Виберіть функцію підігріву дитячих склянок з харчуванням.

За допомогою стрілок виберіть об'єм їжі який прагнете підігріти

За допомогою стрілок виберіть поточну температуру продуктів. Кімнатна температура або з холодильника

Натисніть ОК. Прозвучить звуковий сигнал



B. Підігрів скляночок з дитячим харчуванням.

Виберіть функцію підігріву дитячих склянок з харчуванням.

За допомогою стрілок виберіть об'єм їжі який прагнете підігріти

За допомогою стрілок виберіть поточну температуру продуктів. Кімнатна температура або з холодильника

Натисніть ОК. Прозвучить звуковий сигнал



- Щоб запобігти ризику опіків, завжди перевіряйте температуру їжі перед годуванням дитини. Струсіть дитячу пляшку та налійте краплю молока на внутрішню сторону зап'ястя, щоб перевірити температуру.
- Попередньо запрограмовані цикли базуються на середньому часі нагрівання дитячої пляшки або баночки для дитячого харчування. Розмір і товщина баночки для дитячого харчування може впливати на температуру їжі. Якщо їжа занадто гаряча або занадто холодна, зменшіть або збільшіть час нагрівання за допомогою функції «готування на пару».
- Розмір, матеріал і товщина баночки або пляшки для дитячого харчування, можуть впливати на температуру їжі.
- Нагрівання більше однієї пляшки одночасно може також вплинути на час нагрівання. Якщо їжа занадто гаряча або занадто холодна, зменшіть або збільшіть час нагрівання за допомогою функції «готування на пару».