

# ingenuity™



Стільчик для годування 6 в 1 «Beanstalk-Ray»  
від народження до 5 років

---

[ingenuitybaby.com](http://ingenuitybaby.com)

# ВАЖЛИВО! УВАЖНО ПРОЧИТАЙТЕ ТА ЗБЕРЕЖІТЬ ДЛЯ ПОДАЛЬШОГО ВИКОРИСТАННЯ

## ПОПЕРЕДЖЕННЯ

### **ПІД ЧАС ВИКОРИСТАННЯ ЯК СИДІННЯ ДЛЯ НЕМОВЛЯТ ТА ДІТЕЙ РАНЬОГО ВІКУ (0-6 МІСЯЦІВ):**

#### **НЕБЕЗПЕКА ПАДІННЯ:**

Діти мали серйозні травми голови, включаючи переломи черепа від падінь зі стільців для годування.

Падіння може статися раптово, якщо дитина не пристебнута належним чином.

- Завжди використовуйте утримуючі пристрої та регулюйте їх так, щоб вони щільно прилягали до малюка. Ремені безпеки повинні використовуватися завжди та бути правильно застібнутими. Більшість травм від високих стільців спричинені падіннями.
- Небезпечно використовувати цей виріб на високій поверхні (наприклад, на столі).
- НІКОЛИ не піднімайте і не переносьте дитину у виробі. Ніколи не використовуйте дугу для іграшок для перенесення виробу.
- Використовуйте сидіння для немовлят та дітей раннього віку ЛИШЕ разом з основою стільця для годування, що входить до комплекту. НІКОЛИ не використовуйте сидіння як окремі вироби.
- Припиніть використання цього сидіння для немовлят та дітей раннього віку, коли дитина може сидіти прямо без сторонньої допомоги або важить більше 9 кг.
- Не використовуйте виріб, коли дитина може сидіти без сторонньої допомоги.
- Цей виріб не призначено для тривалого сну.
- Цей виріб не замінює дитяче ліжечко або колиску. Якщо дитині потрібно поспати, її слід покласти у дитяче ліжко або колиску.
- НІКОЛИ не використовуйте виріб як переноску для немовлят під час подорожей автомобілем або літаком.
- НІКОЛИ не прикріплюйте додаткові мотузки або ремені до виробу або іграшкової дуги.

### **ПІД ЧАС ВИКОРИСТАННЯ ЯК СИДІННЯ-БУСТЕРУ (6 МІСЯЦІВ-3 РОКИ):**

Діти отримали травми голови, включаючи переломи черепа, падаючи разом з сидіннями-бустерами та випадаючи з них.

- Завжди використовуйте утримуючі пристрої та регулюйте їх так, щоб вони щільно прилягали до малюка. Стільницю не призначено для утримання дитини у виробі.
- Цей виріб призначено лише для дітей, які можуть сидіти без сторонньої допомоги (від 6-ти місяців) і до 36 місяців чи з максимальною вагою до 15 кг, залежно від того, що настане раніше.
- Завжди використовуйте систему кріплення сидіння і перед використанням переконайтеся, що вона правильно встановлена. Завжди закріплюйте виріб на стільці за допомогою нижніх і задніх кріпильних ременів.
- Ніколи не використовуйте сидіння без спинки. НЕ використовуйте виріб на офісному стільці, стільці, що обертається, на сидінні для немовлят та дітей раннього віку, табуреті, лавці або будь-якому іншому стільці з чотирма ніжками, який не призначено для дорослих.
- Завжди перевіряйте безпеку та стійкість виробу на стільці для дорослих перед вико-

ристанням.

- Переконайтеся, що стілець для дорослих, на якому стоїть виріб, розміщений у такому положенні, щоб дитина не могла відштовхнутися ногами від столу або будь-якої іншої конструкції, оскільки це може призвести до перекидання стільця для дорослих, на якому стоїть виріб.
- Не використовуйте виріб на стільці для дорослих, якщо дно сидіння має ширину менше 31 см і глибину менше 52 см, а висота спинки сидіння менше 17 см.
- Запобігайте отриманню тяжких тілесних ушкоджень або смерті. Не використовуйте цей продукт в автомобілях.

### **ВИКОРИСТАННЯ ЯК ВИСОКОГО СТІЛЬЦЯ (6 МІСЯЦІВ – 3 РОКИ),**

### **СТІЛЬЦЯ ДЛЯ ДИТЯЧОГО ХАРЧУВАННЯ (6 МІСЯЦІВ – 3 РОКИ)**

### **ТА СТІЛЬЦЯ ДЛЯ МАЛЮКІВ (3 РОКИ – 5 РОКІВ):**

#### **НЕБЕЗПЕКА ПАДІННЯ:**

Діти отримували серйозні травми голови, включаючи переломи черепа, від падінь зі стільців для годування. Падіння може статися раптово, якщо дитина не пристебнута належним чином.

- Завжди використовуйте утримуючі пристрої та регулюйте їх так, щоб вони щільно прилягали до малюка. Ремені безпеки повинні використовуватися завжди та бути правильно застібнутими. Більшість травм від високих стільців спричинені падіннями.
- Завжди використовуйте утримуючу систему.
- Стільницю не призначено для утримання дитини у виробі.
- Призначено лише для дітей, які можуть сидіти без сторонньої допомоги.
- Використовуючи як високий стілець або як обідній стілець, цей виріб призначено для дітей віком до 3 років або з максимальною вагою до 15 кг. Як стілець для годування цей виріб призначено для дітей віком до 5 років або з максимальною вагою до 22,6 кг.

#### **ПІД ЧАС ВИКОРИСТАННЯ В БУДЬ-ЯКОМУ РЕЖИМІ:**

- Завжди дотримуйтесь інструкцій виробника.
- Пам'ятайте про небезпеку відкритого вогню та інших джерел сильного нагрівання поблизу виробу. Щоб уникнути опіків, тримайте дитину подалі від гарячих рідин, плит, радіаторів, обігрівачів, камінів і будь-яких інших гарячих поверхонь.
- Щоб уникнути задушення, ніколи не залишайте поруч з вікном, де є шнури для жалюзі або порт'єр.
- Щоб уникнути травм, викликаних падіннями або доступом до небезпечних предметів, розташуйте виріб подалі від твердих конструкцій, лавок, меблів, стін і електричних шнурів.
- Завжди використовуйте високий стілець на плоскій, рівній поверхні. Не ставте стілець для годування на стіл або будь-яку іншу конструкцію.
- Пам'ятайте про ризик нахилу, коли дитина може впертися ногами в стіл або будь-яку іншу конструкцію.
- Ніколи не дозволяйте дитині відштовхуватися від столу.
- Ніколи не піднімайте і не переносьте дитину у виробі.
- Під час використання виробу будьте поруч і спостерігайте за дитиною. Ніколи не залишайте дитину без нагляду.
- Не використовуйте цей виріб, якщо його пошкоджено, зламано, розірвано або він має відсутні деталі.
- Не використовуйте цей виріб, якщо не всі компоненти правильно встановлено та відрегульовано.
- Небезпека падіння: не дозволяйте дитині залазити на виріб.

- Може бути небезпечно дозволяти іншим дітям гратися біля виробу.
- Розташуйте стілець для годування подалі від твердих конструкцій та лавок, щоб уникнути травм, спричинених падінням та доступом до небезпечних предметів.

## УВАГА

- Цей виріб містить дрібні деталі. Дозволяється складати лише дорослим.

### ВАЖЛИВО


- Дозволяється складати лише дорослим.
- Будь ласка, прочитайте всі інструкції перед складанням і використанням виробу.
- Будьте обережні при розпакуванні та складанні.
- Часто перевіряйте виріб на наявність пошкоджених, відсутніх або незакріплених деталей.
- Не використовуйте, якщо будь-які деталі відсутні, пошкоджено або зламано.
- Зверніться до Kids2 по запасні частини та інструкції, якщо це необхідно. Ніколи не замінійте деталі виробу подібними деталями.

### Догляд і чищення

- **Подушка сидіння** – можна зняти з основи. Машинне прання в холодній воді, режим делікатного прання. Не відбілювати. Сушити в сушильній шафі при слабкому нагріві.
- **Стільниця** – можна мити в посудомийній машині. Протирати м'якою чистою тканиною з м'яким миючим засобом.
- **Вставка для стільниці** – можна мити в посудомийній машині. Протирати м'якою чистою тканиною з м'яким миючим засобом.
- **Основа (рама)** – протирати м'якою чистою тканиною з м'яким миючим засобом.
- **Підголівник** – закріпити всі застібки на гачки та петлі. Машинне прання в холодній воді, режим делікатного прання. Не відбілювати. Сушити в розкладеному вигляді на повітрі.
- **Ремені безпеки/лямки** – зняти з рами. Машинне прання в холодній воді, режим делікатного прання. Не відбілювати. Сушити на повітрі.
- **Дуга для іграшок та іграшки** – протирати м'якою чистою тканиною з м'яким миючим засобом. Сушити на повітрі. Не занурювати у воду.

### Інформація про акумулятор

Для вібраційного блоку потрібні (1) лужні батарейки типу C/LR14 (1,5 В) (не входять в комплект).

 **ОБЕРЕЖНО:** дотримуйтесь інструкцій роботи з батарейками, наведені в цьому розділі. В іншому випадку термін служби батарейок може бути скорочений, а батарейки можуть протікати або вибухнути. Щоб запобігти витоку електроліту з батарейки, який може обпалити шкіру та очі:

- Завжди тримайте елементи живлення подалі від дітей.
- Ніколи не змішуйте старі і нові батарейки, а також батарейки різних марок або типів.
- Завжди замінійте весь комплект батарейок за один раз.
- Не змішуйте лужні, стандартні або акумуляторні батарейки.
- Слід використовувати лише батарейки такого самого типу, що й рекомендовані або еквівалентного типу.

- Вставте елементи живлення таким чином, щоб їх полярність відповідала маркуванню в батарейковому відсіку.
- Не допускайте короткого замикання батарейок.
- Не зберігайте елементи живлення в приміщеннях з екстремальними температурами (наприклад, на горищах, у гаражах або автомобілях).
- Вийміть розряджені батарейки з батарейкового відсіку.
- Ніколи не намагайтеся зарядити батарейку, якщо вона спеціально не позначена як «придатна для зарядки».
- Перед зарядкою акумуляторні елементи живлення необхідно вийняти з виробу.
- Акумуляторні елементи живлення слід заряджати лише під наглядом дорослих.
- Негайно утилізуйте використані батарейки.
- Будь ласка, використовуйте правильний метод утилізації батарейок.
- Вийміть батарейки перед тим, як помістити виріб на тривале зберігання.
- Слабкі елементи живлення призводять до неналежної роботи виробу, спотворення звуку, затемнення або вимкнення світла, а також повільного руху або відмови моторизованих деталей. Оскільки кожен електричний компонент вимагає різної робочої напруги, замініть елементи живлення, коли будь-яка функція не працює.
- Не спалюйте виріб або батарейки, батарейки можуть вибухнути або протекти.

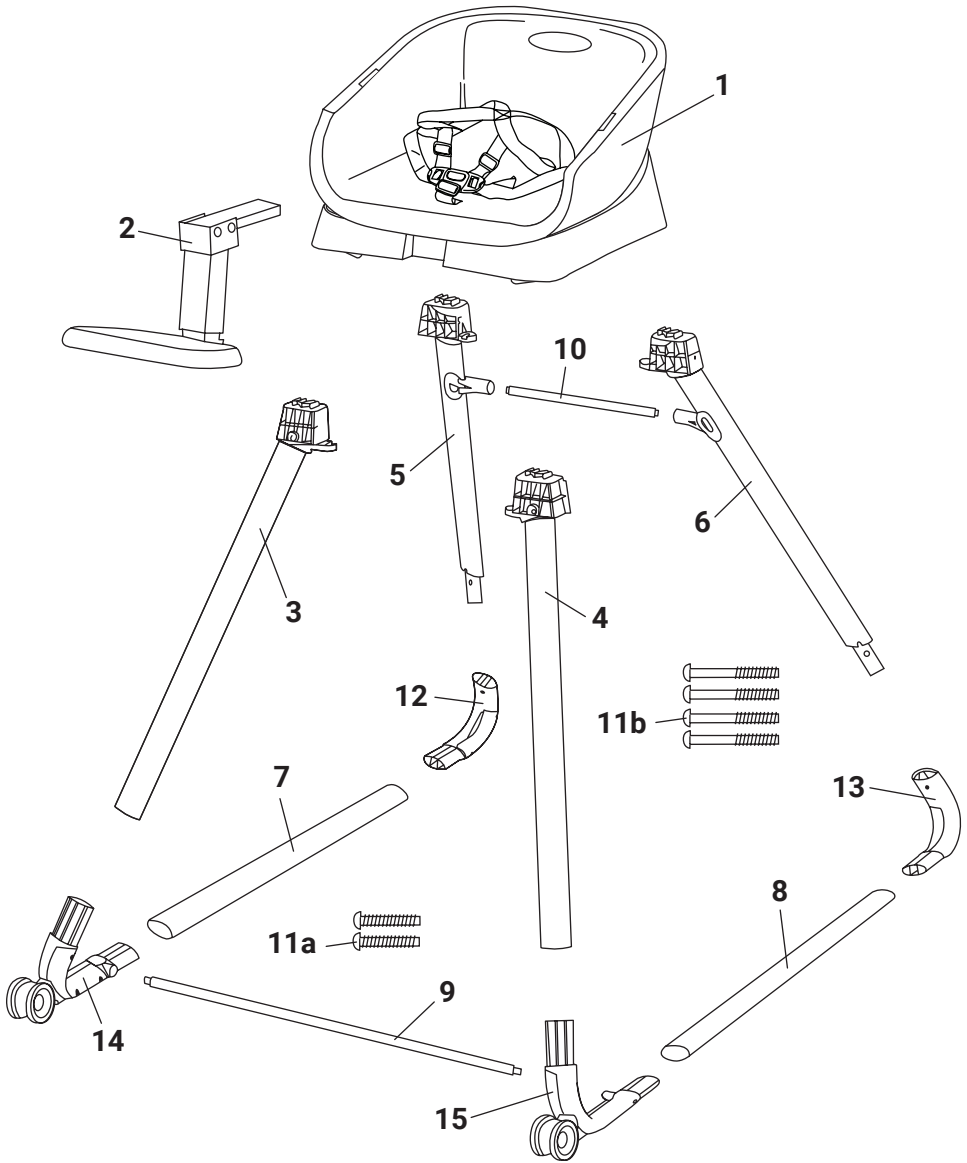


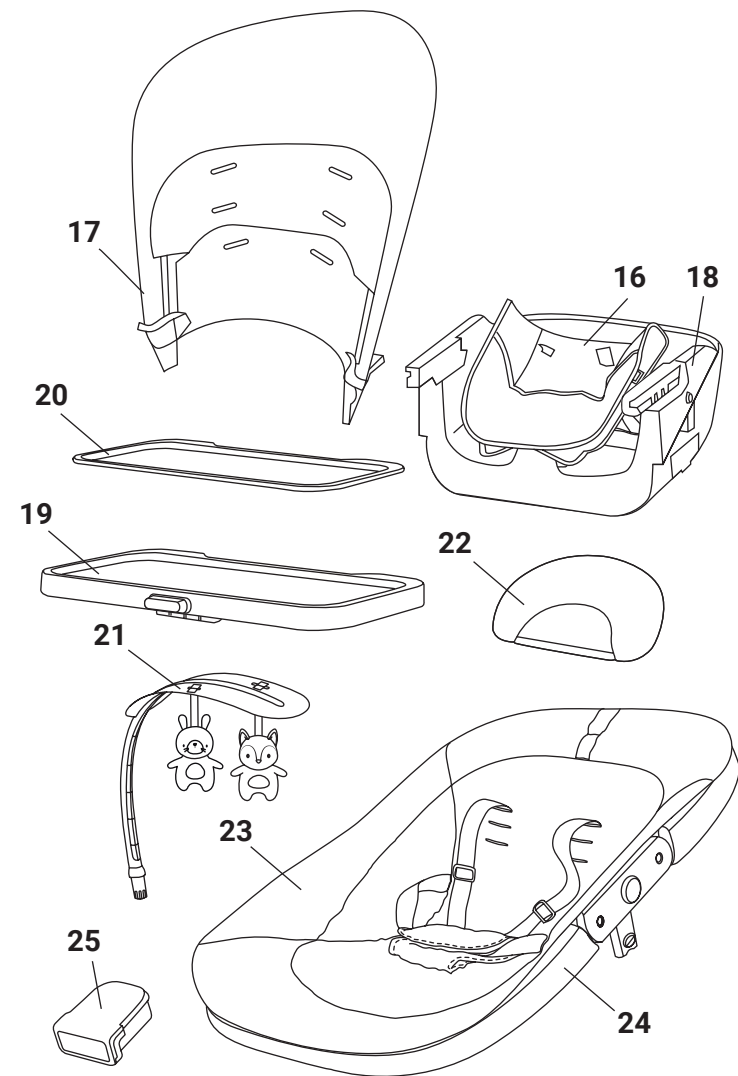
Цей символ вказує на те, що виріб не підлягає утилізації разом з побутовими відходами, оскільки елементи живлення містять речовини, які можуть завдати шкоди навколишньому середовищу і здоров'ю людини. Зверніться до місцевих органів влади за інформацією про переробку та збір відходів.

## Список деталей

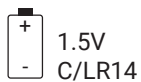
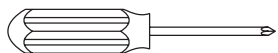
№ деталі	Кількість	Опис
<b>1</b>	(1)	Основа дитячого стільця
<b>2</b>	(1)	Підставка для ніг
<b>3</b>	(1)	Ліва передня труба
<b>4</b>	(1)	Права передня труба
<b>5</b>	(1)	Ліва задня труба
<b>6</b>	(1)	Права задня труба
<b>7</b>	(1)	Ліва опорна труба
<b>8</b>	(1)	Права опорна труба
<b>9</b>	(1)	Передня поперечина
<b>10</b>	(1)	Задня поперечина
<b>11a</b>	(2)	Гвинти з хрестоподібним шліцом М5
<b>11b</b>	(4)	Гвинти з хрестоподібним шліцом М6
<b>12</b>	(1)	Ліва задня ніжка зібрана
<b>13</b>	(1)	Права задня ніжка зібрана

№ деталі	Кількість	Опис
<b>14</b>	(1)	Ліве колесо зібране
<b>15</b>	(1)	Праве колесо зібране
<b>16</b>	(1)	Подушка для сидіння-бустера
<b>17</b>	(1)	Спинка
<b>18</b>	(1)	Опора сидіння-бустера
<b>19</b>	(1)	Стільниця
<b>20</b>	(1)	Вставка для стільниці
<b>21</b>	(1)	Дуга для іграшок
<b>22</b>	(1)	Підголівник
<b>23</b>	(1)	Подушка для дитячого сидіння
<b>24</b>	(1)	Дитяче сидіння зібране
<b>25</b>	(1)	Блок вібрації

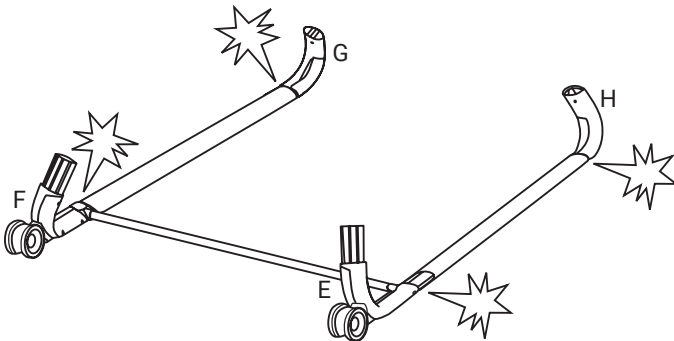
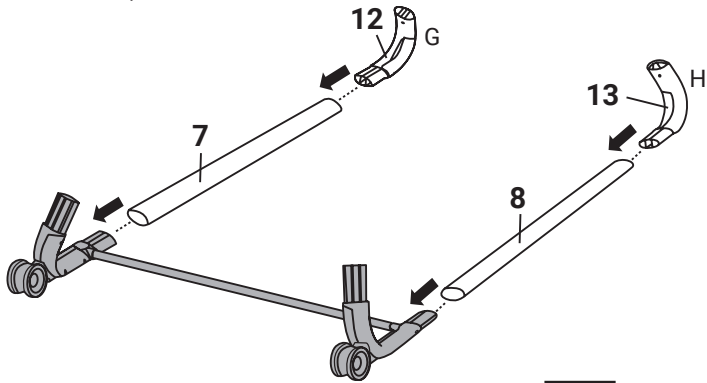
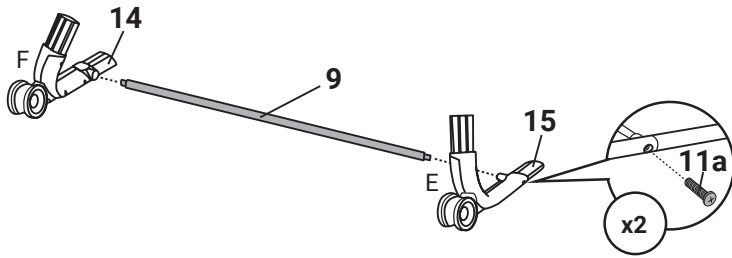




Не входят в комплект

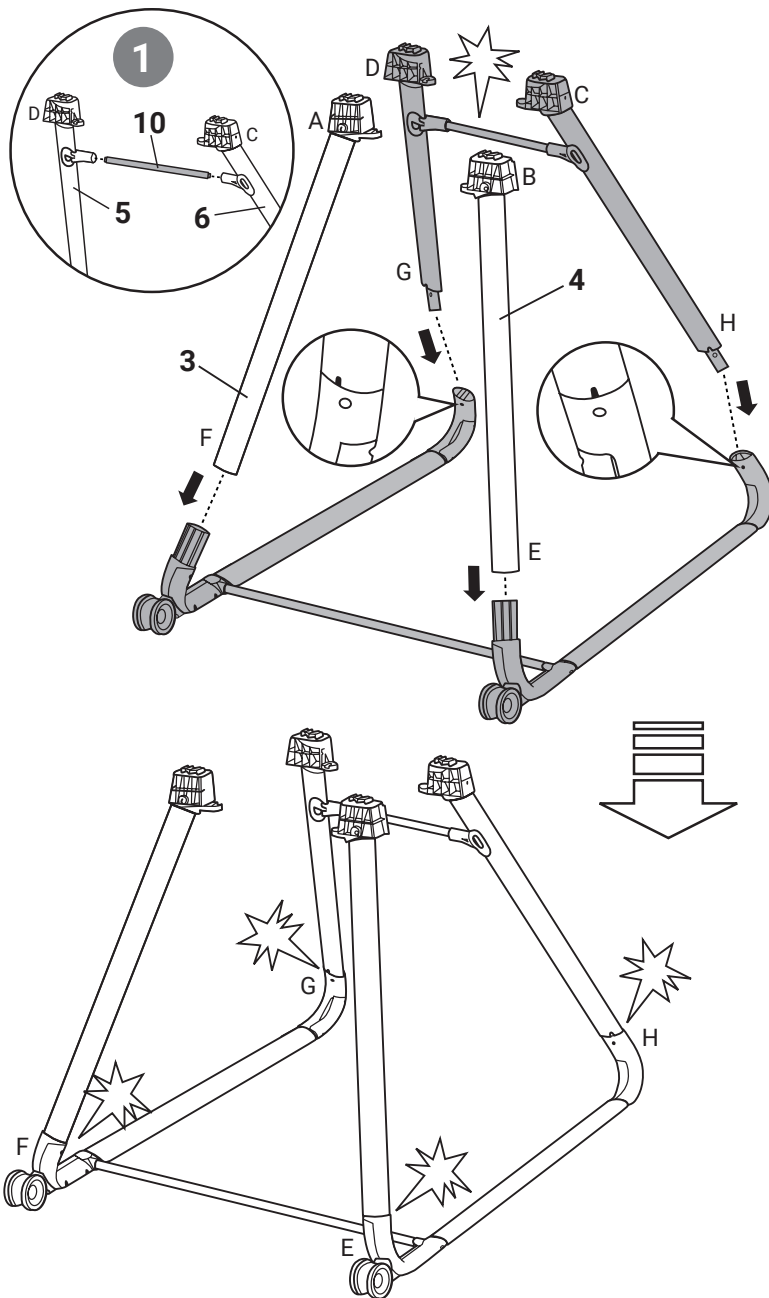


1

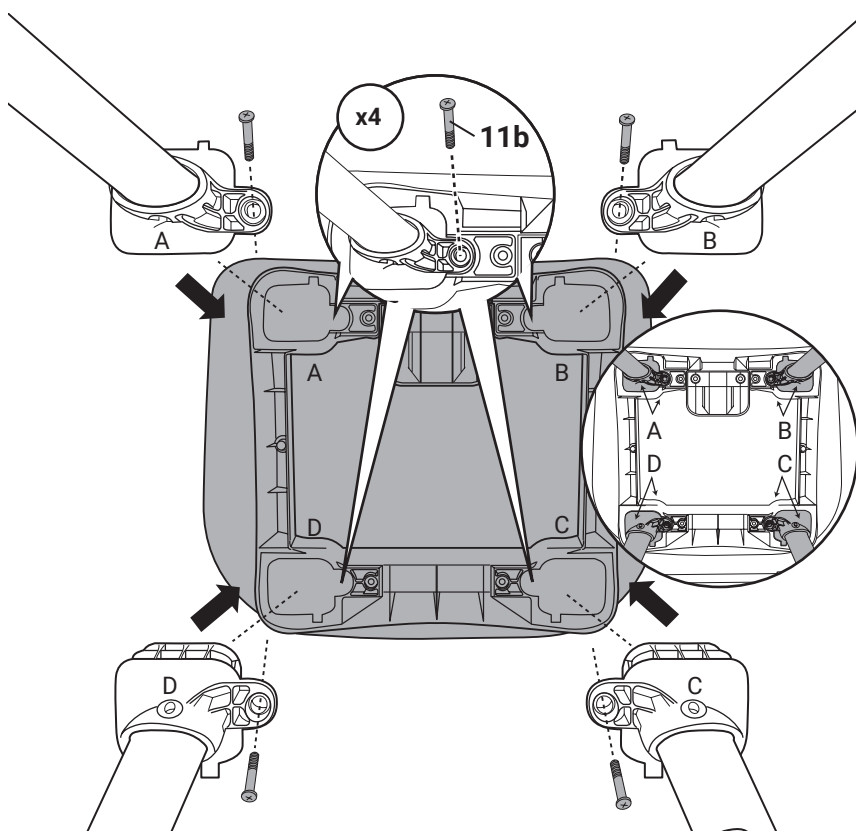
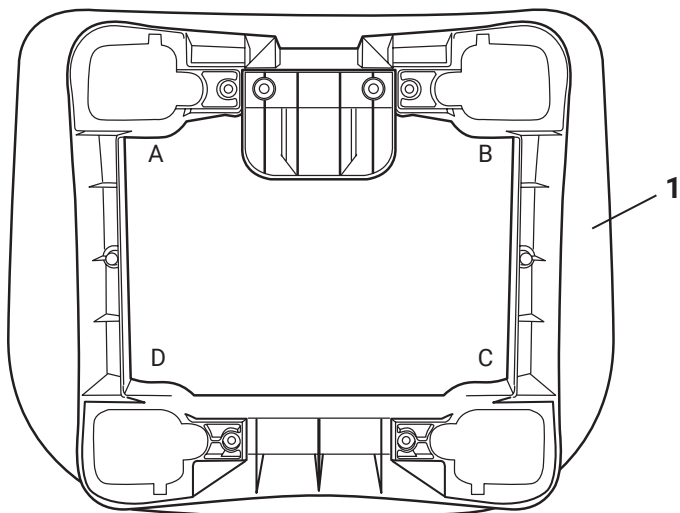




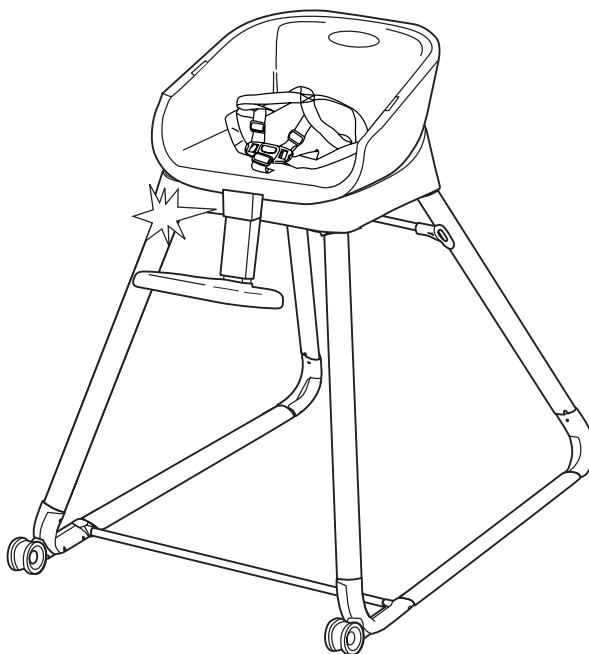
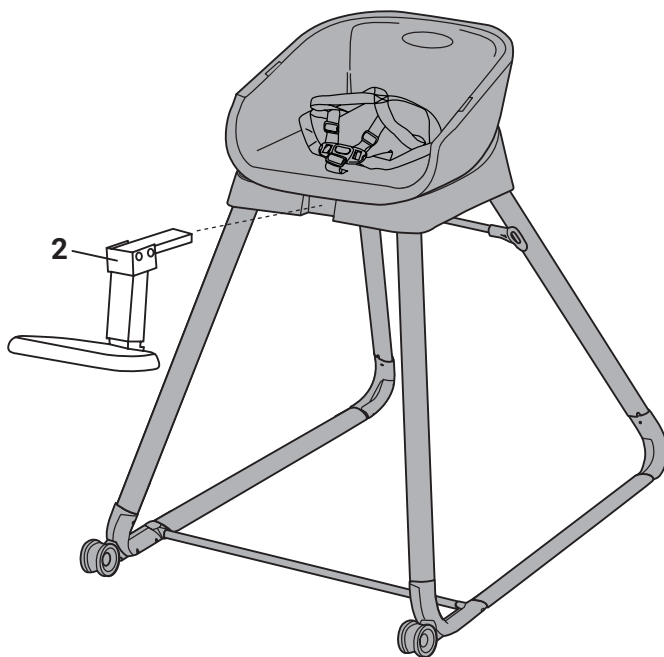
2



3

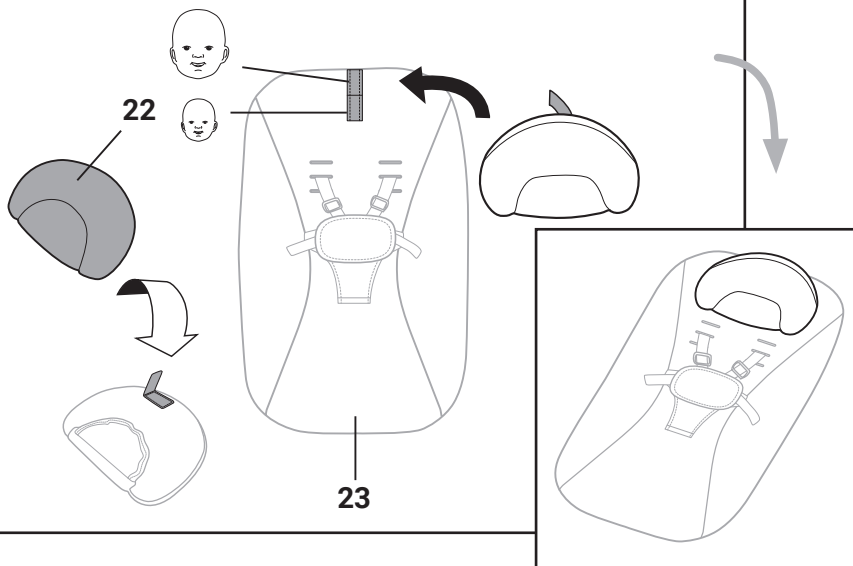


4

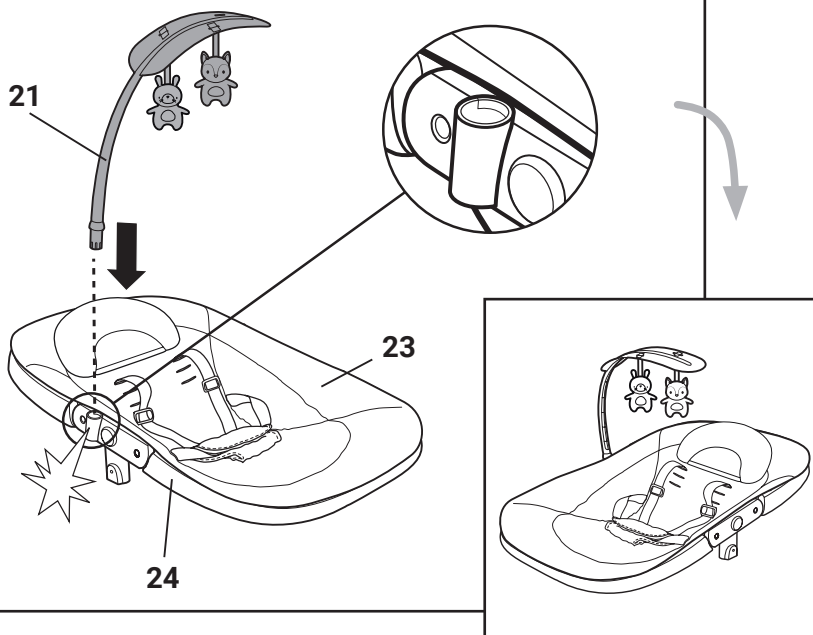


## Встановлення дитячого сидіння

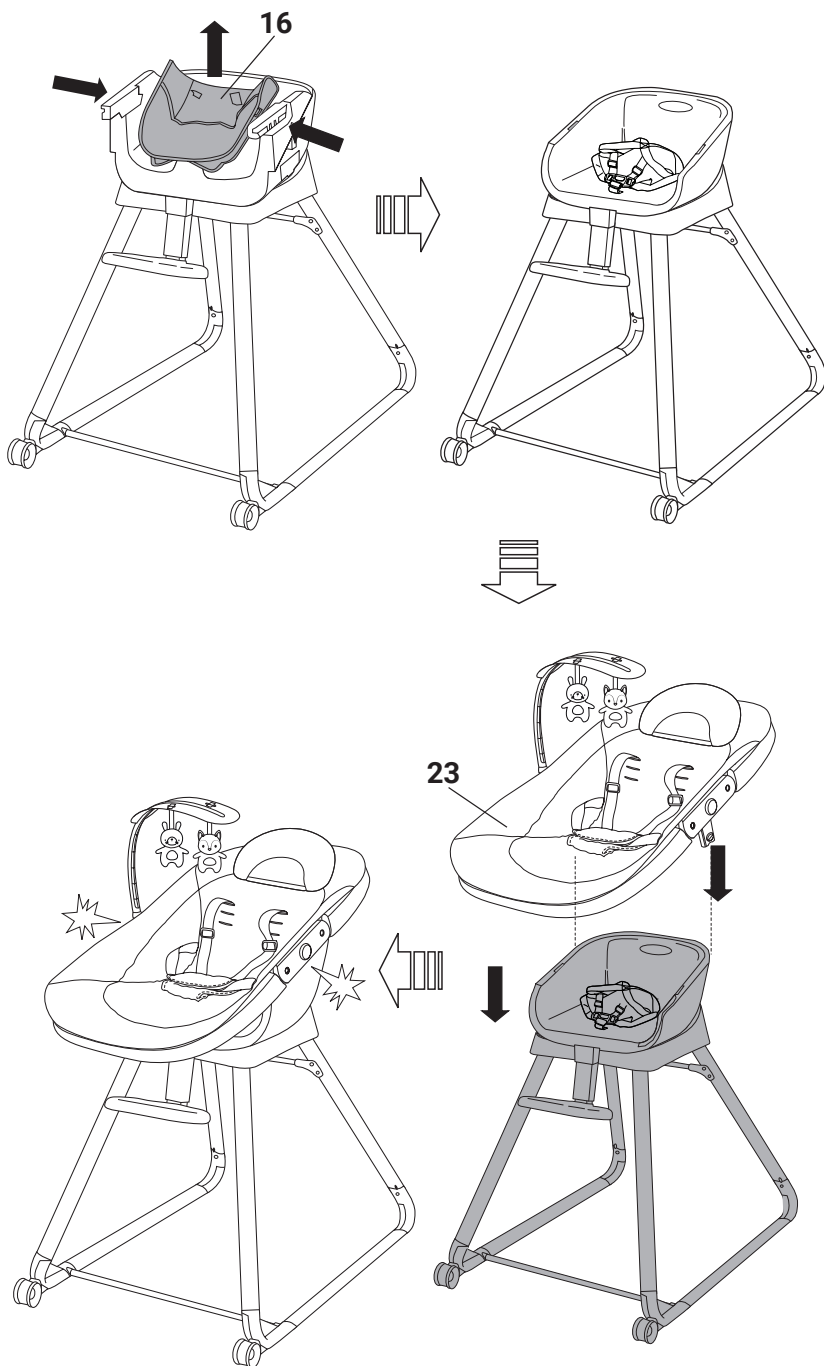
1



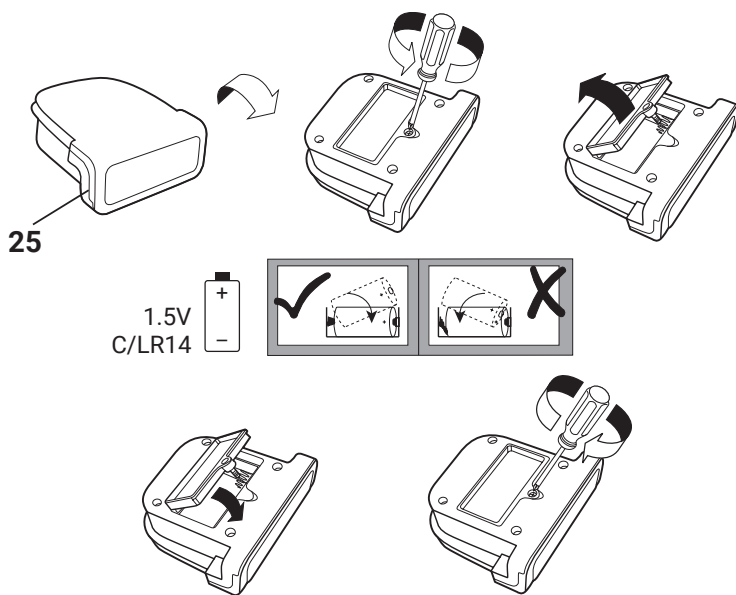
2



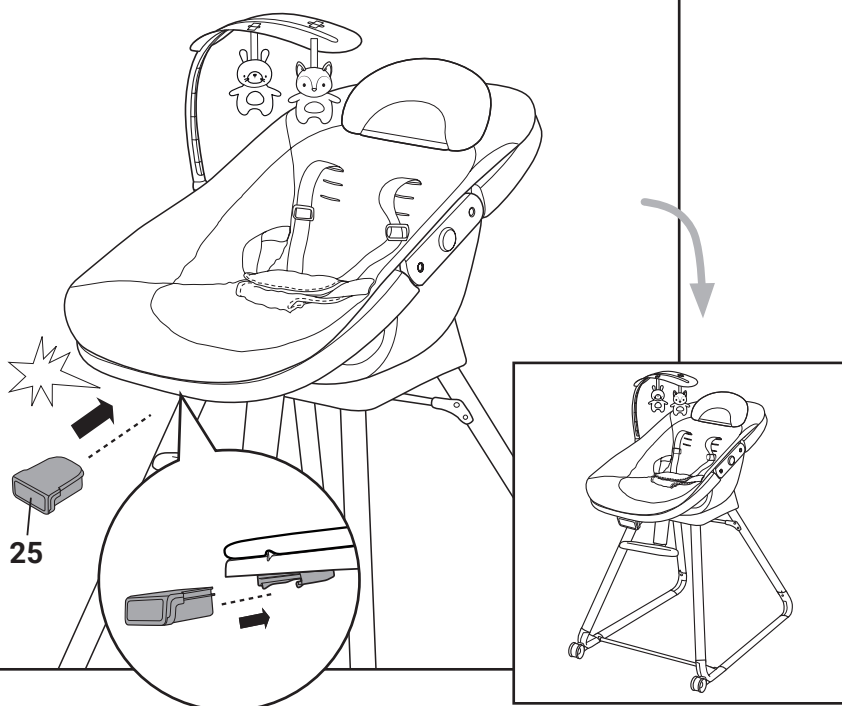
3



4

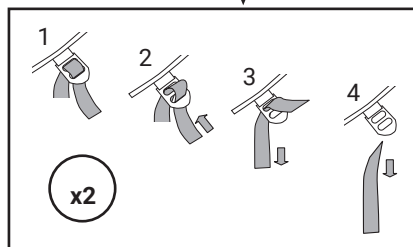
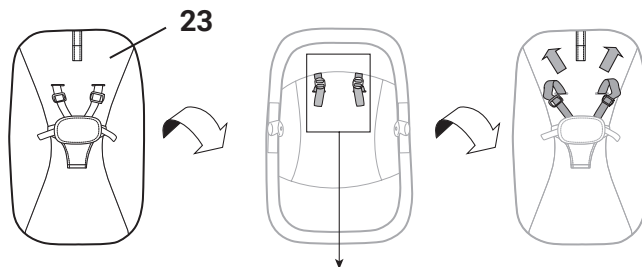


5

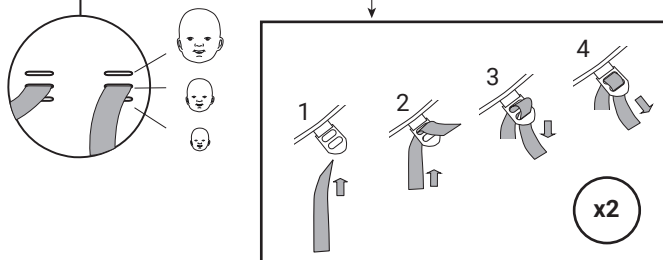
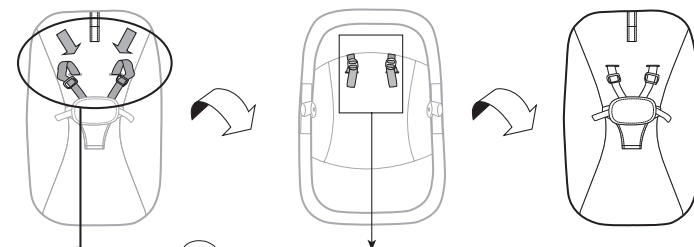


# Регулювання ременів безпеки

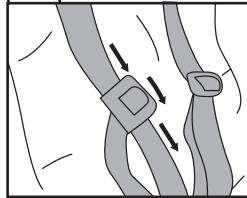
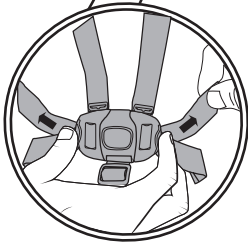
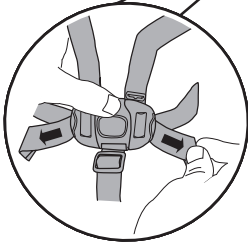
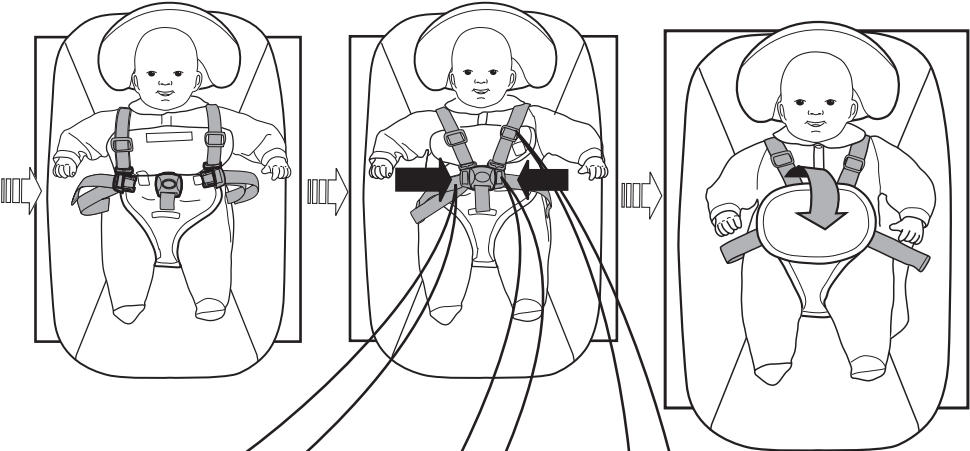
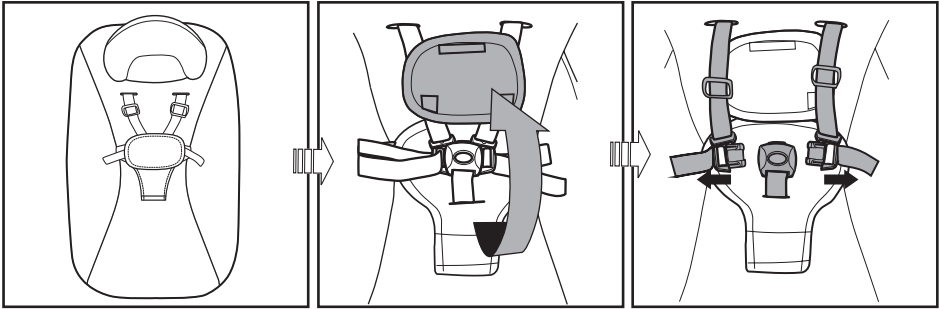
1



2

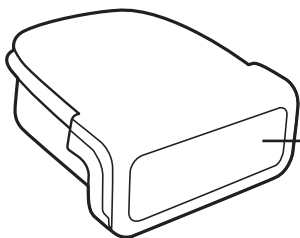


3





## Використання блоку вібрації

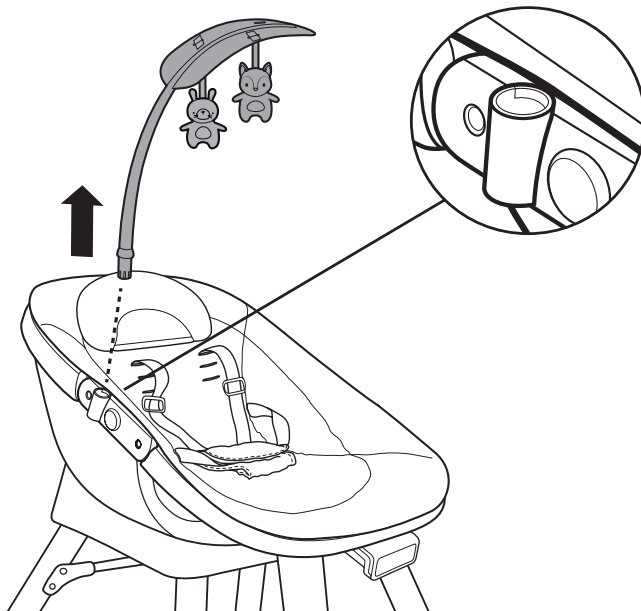


Кнопка увімкнення/вимикання  
вібрації

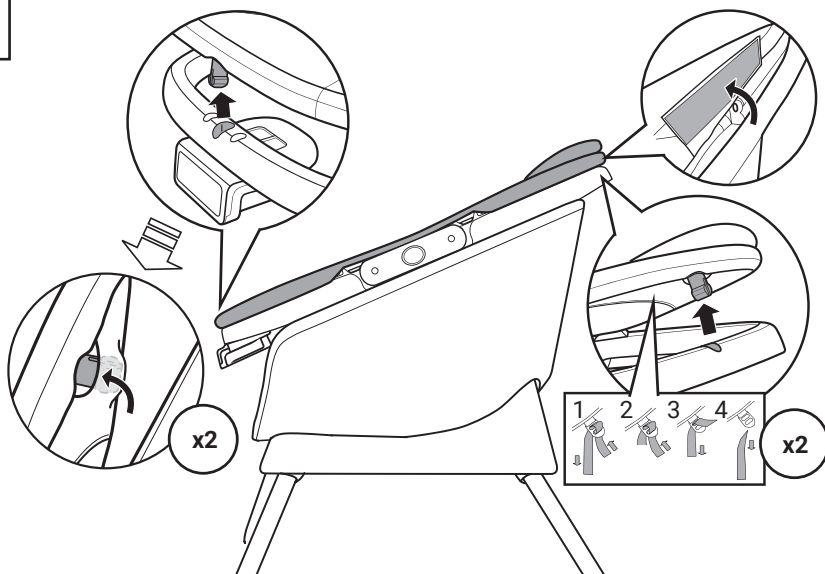
**Щоб використовувати функцію вібрації:** натисніть кнопку, щоб увімкнути або вимкнути блок вібрації.

## Зняття текстилю для очищення

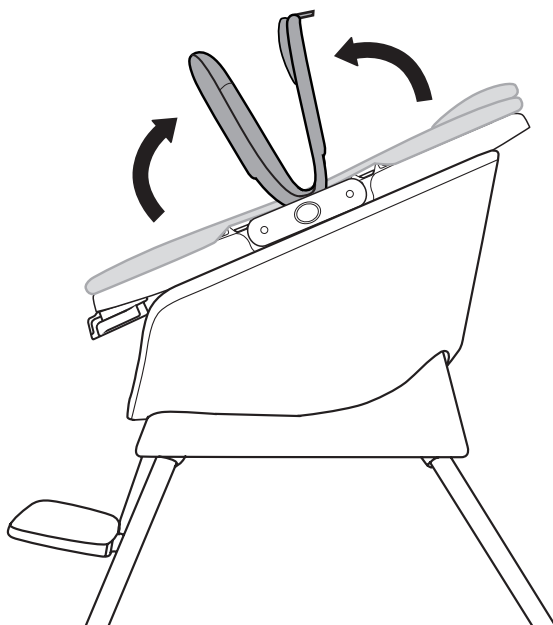
1



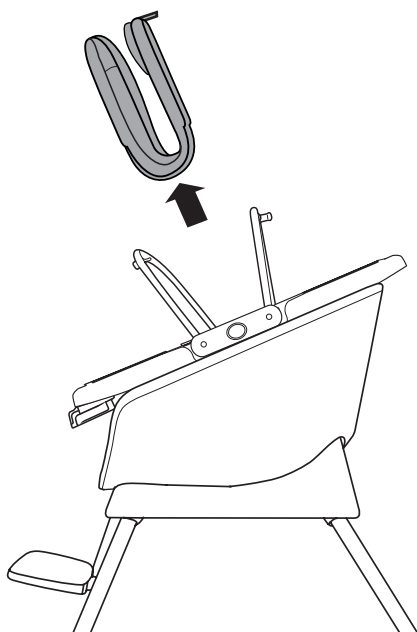
2



3

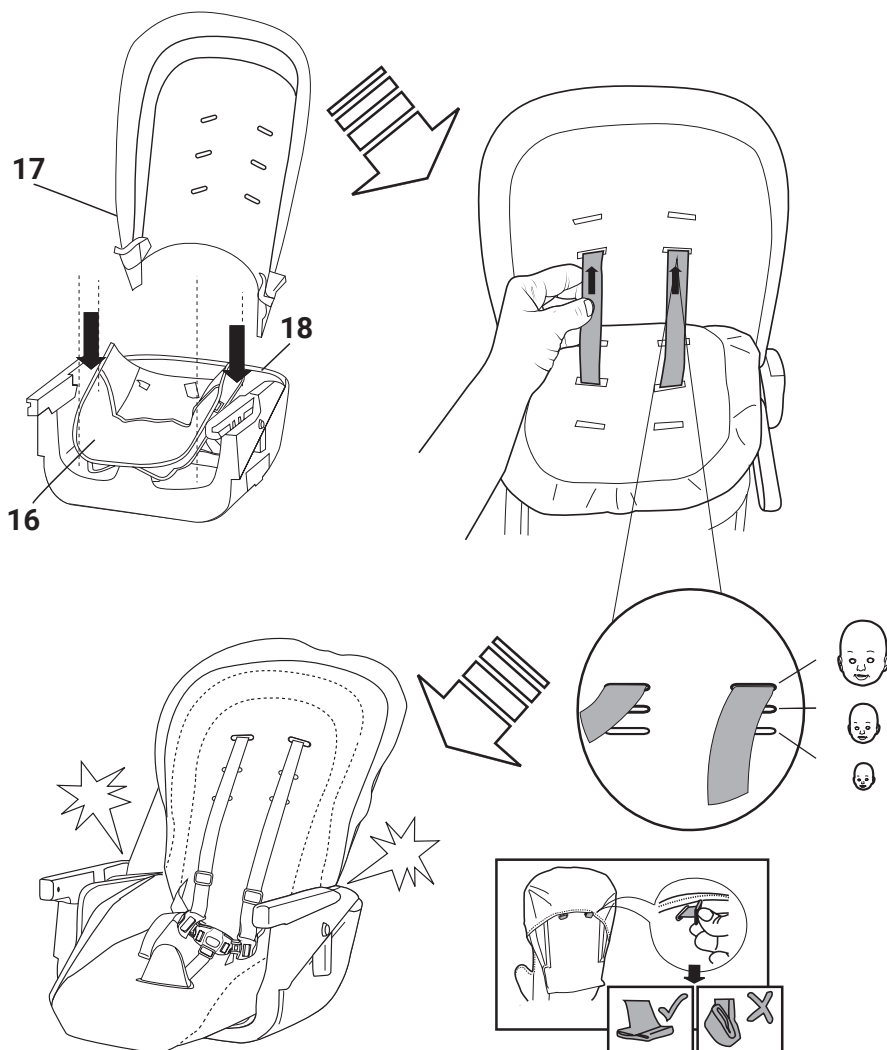


4

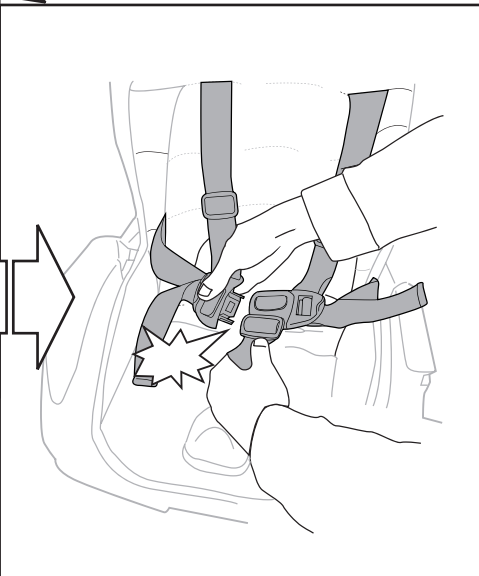
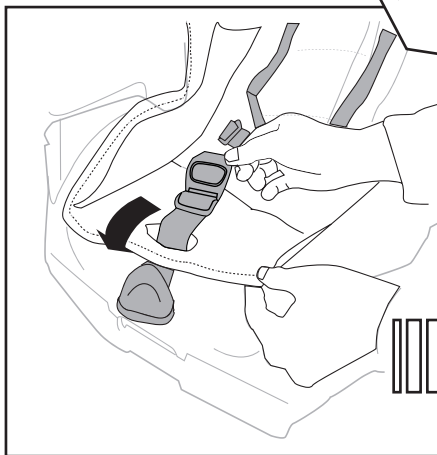
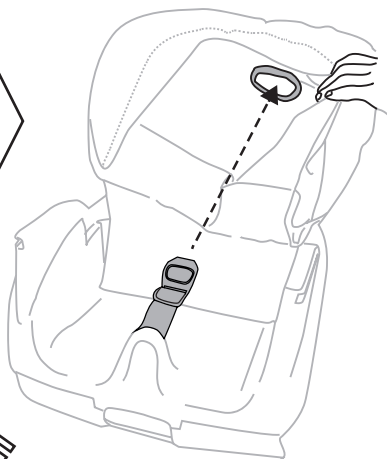
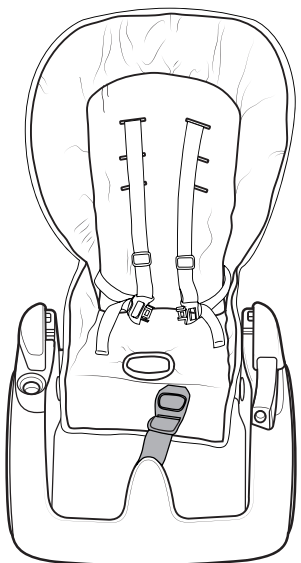


# Налаштування сидіння-бустера

1

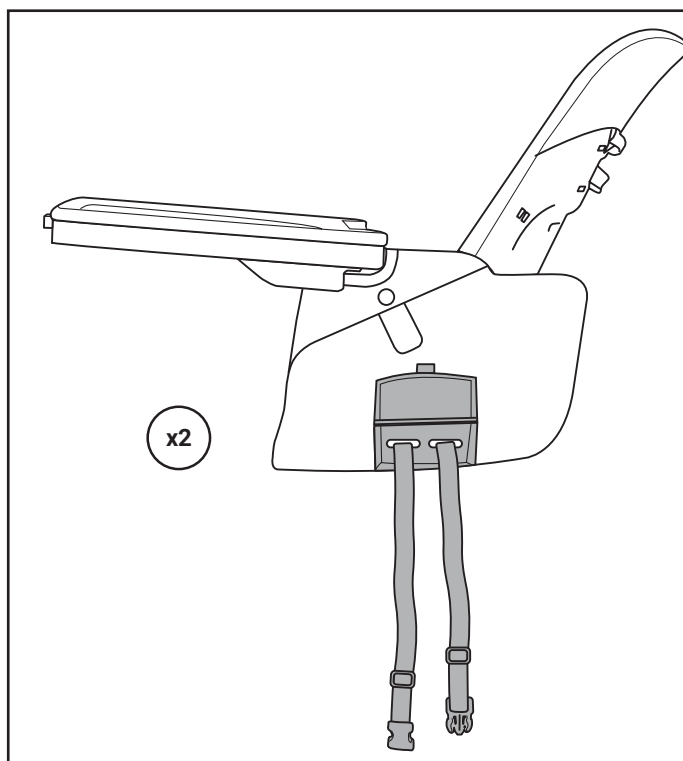
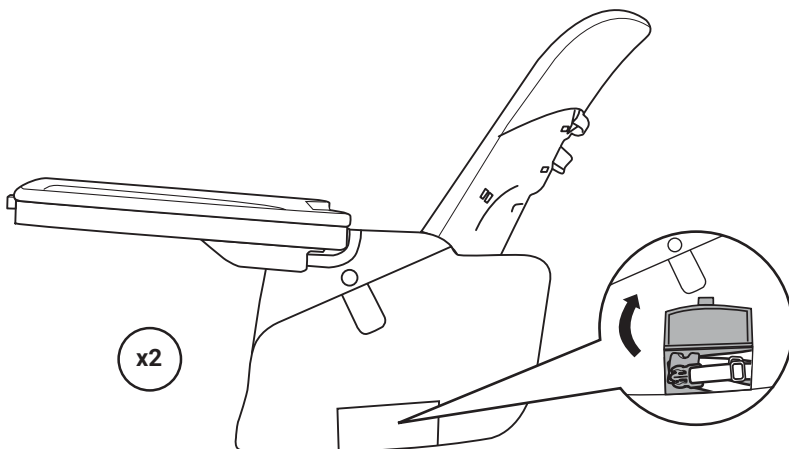


2

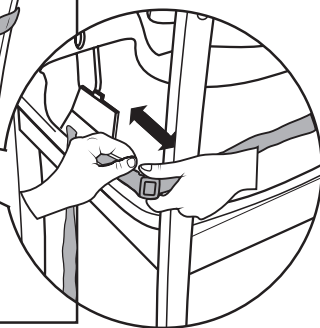
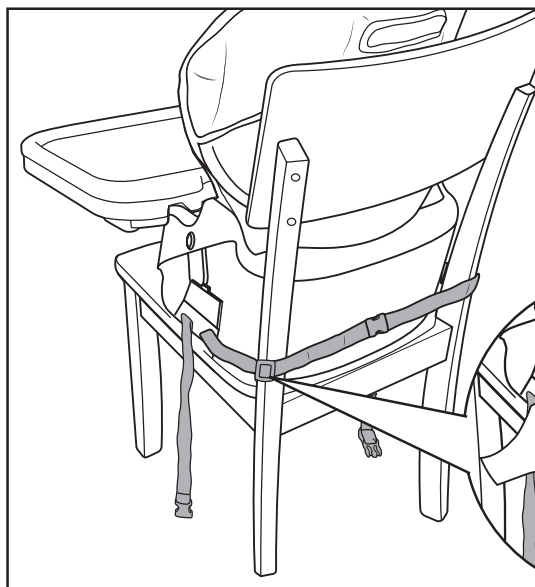
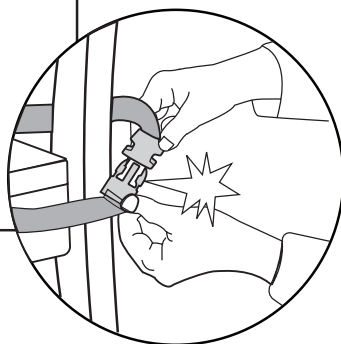
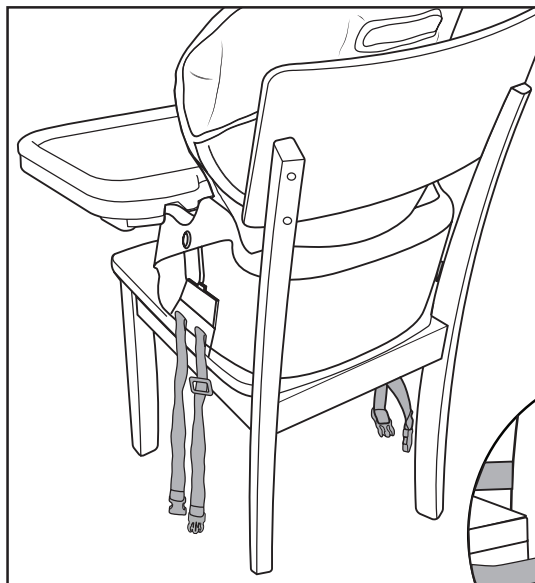


## Кріплення сидіння-бустера до стільця

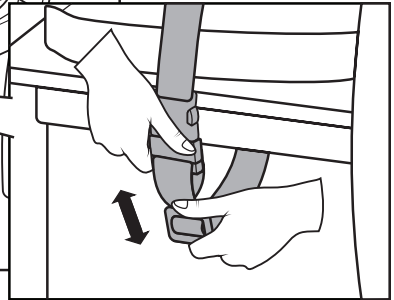
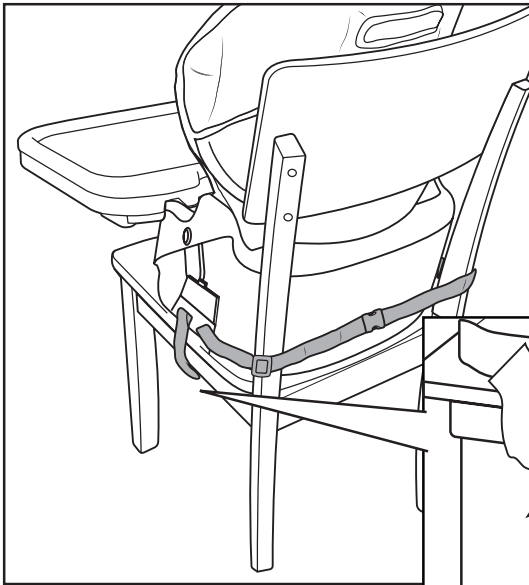
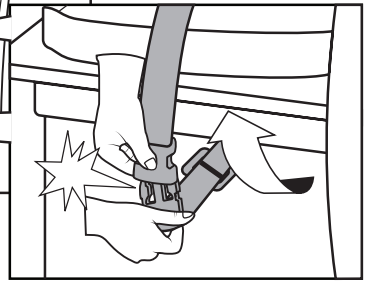
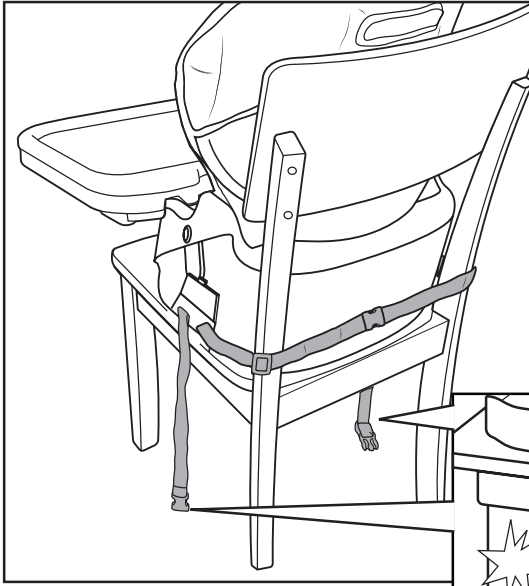
1



2



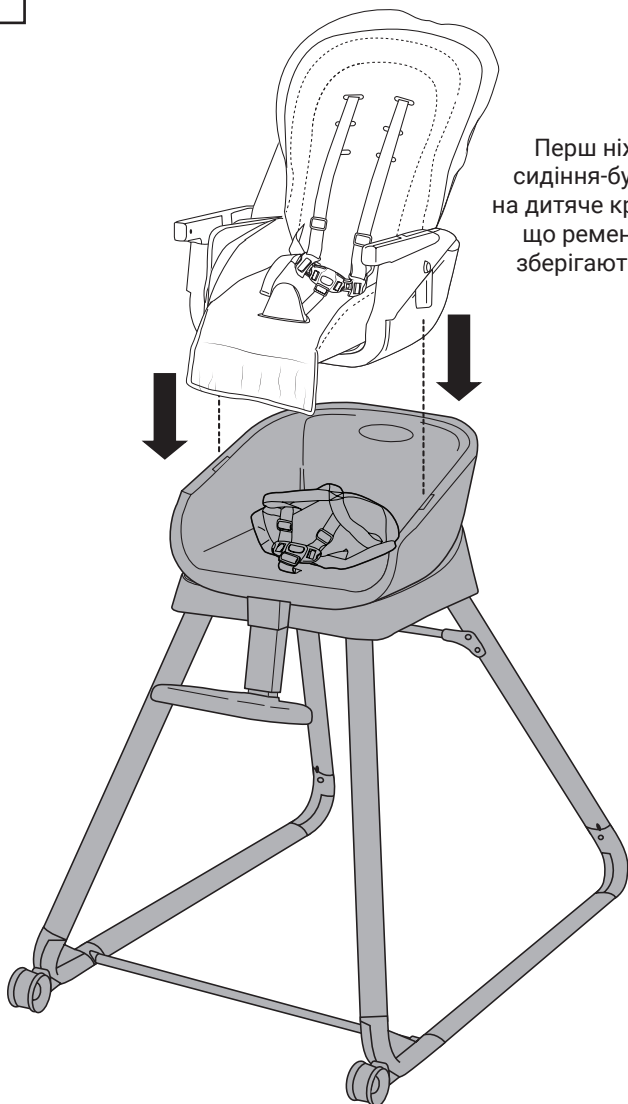
3





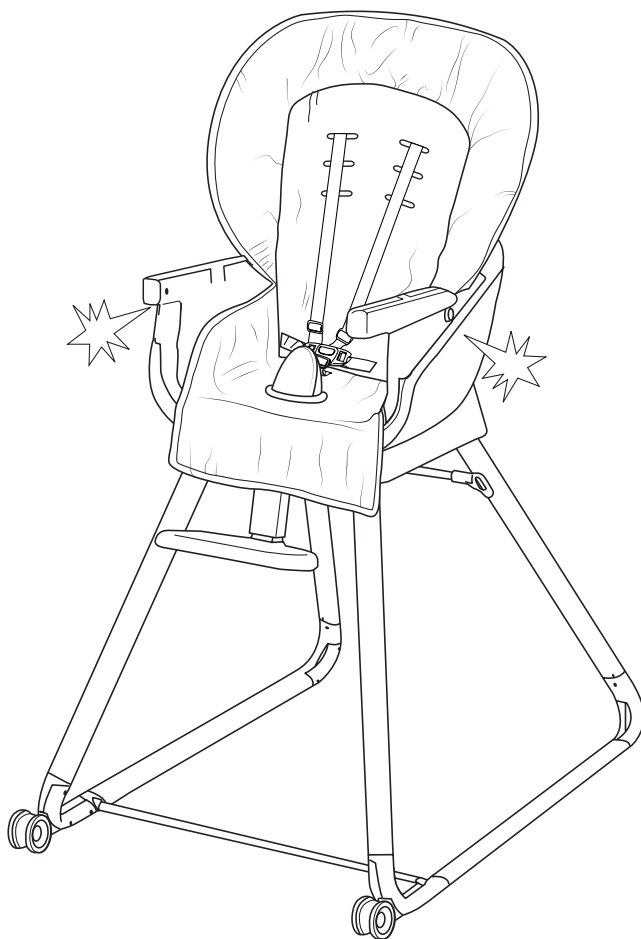
## Встановлення повнорозмірного стілця для годування

1



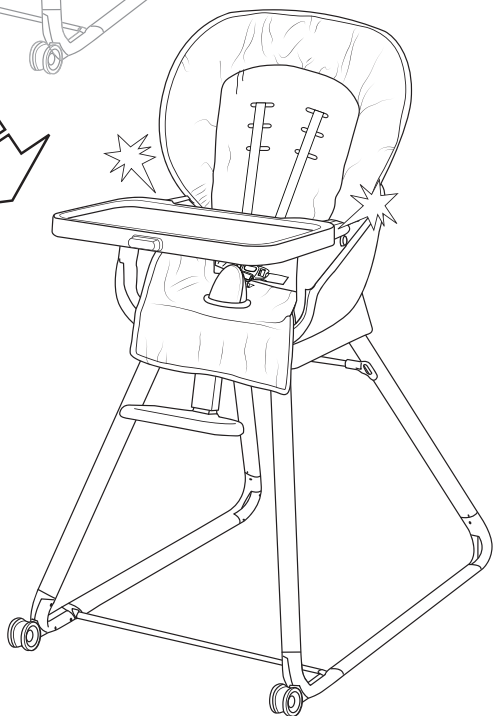
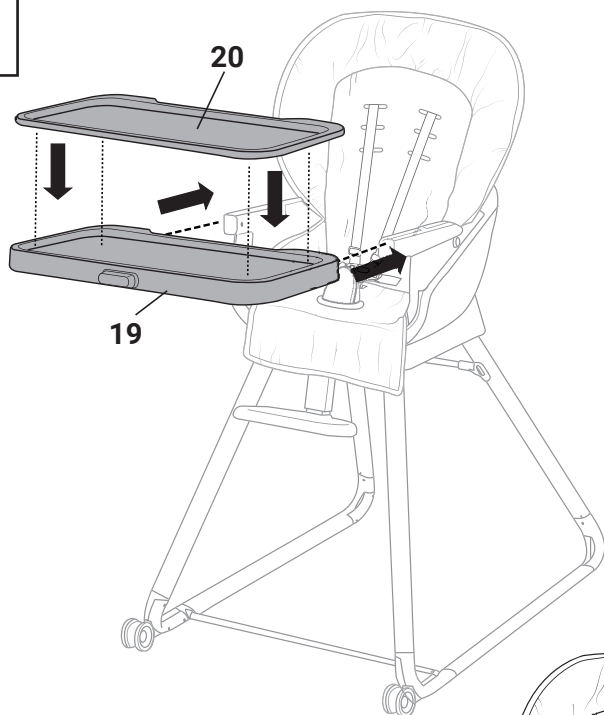
Перш ніж встановлювати сидіння-бустер для немовлят на дитяче крісло, переконайтеся, що ремені кріплення крісла зберігаються у відповідному відсіку.

2

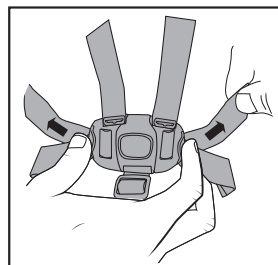
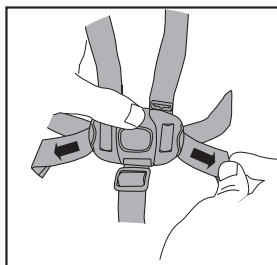
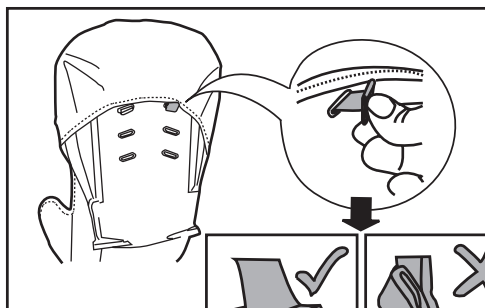
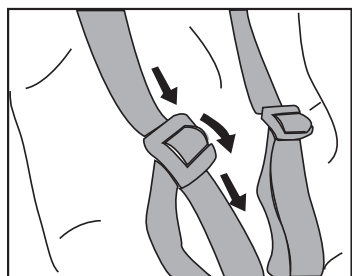
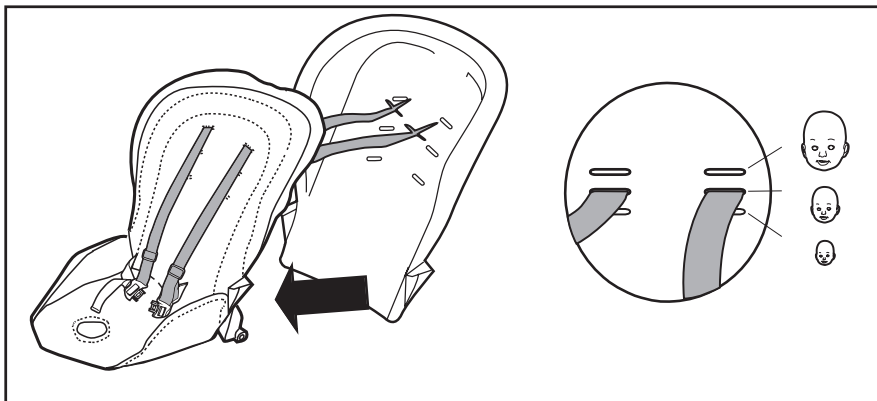


Перед встановленням сидіння-бустера переконайтеся, що пряжки ременів безпеки розміщено так, щоб вони лежали рівно на опорі дитячого сидіння.

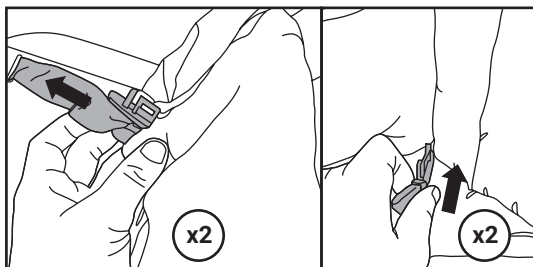
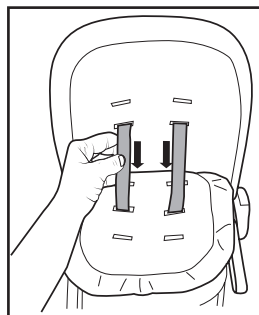
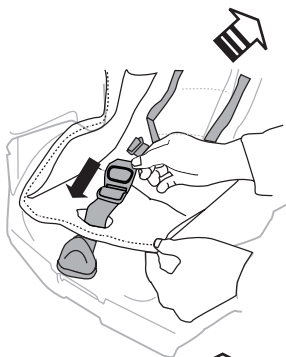
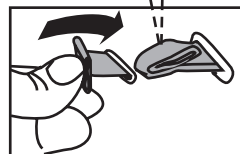
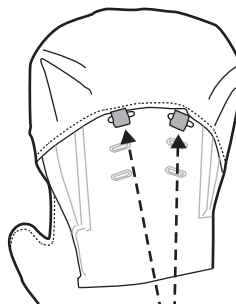
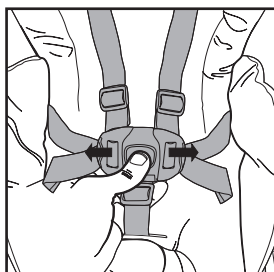
3



## Регулювання ременів безпеки

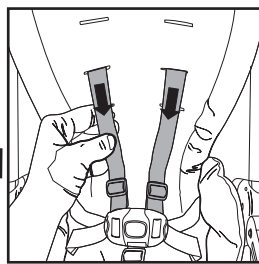


## Зняття текстилю для очищення



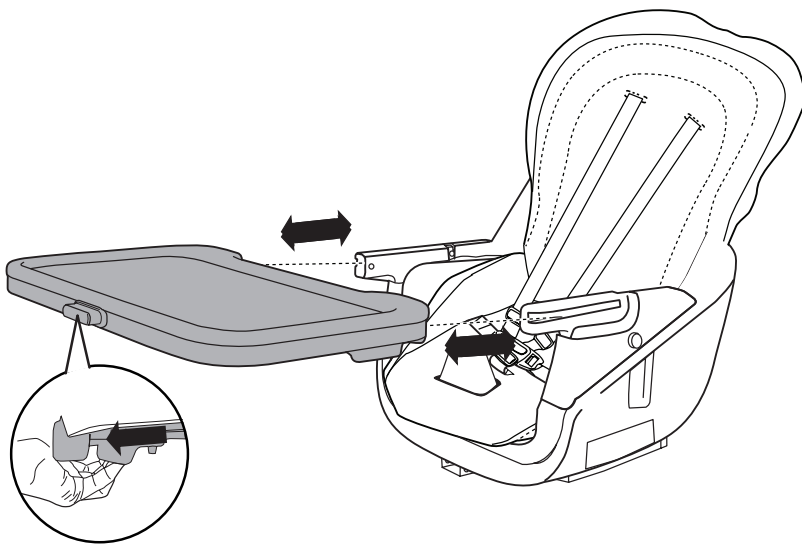
x2

x2

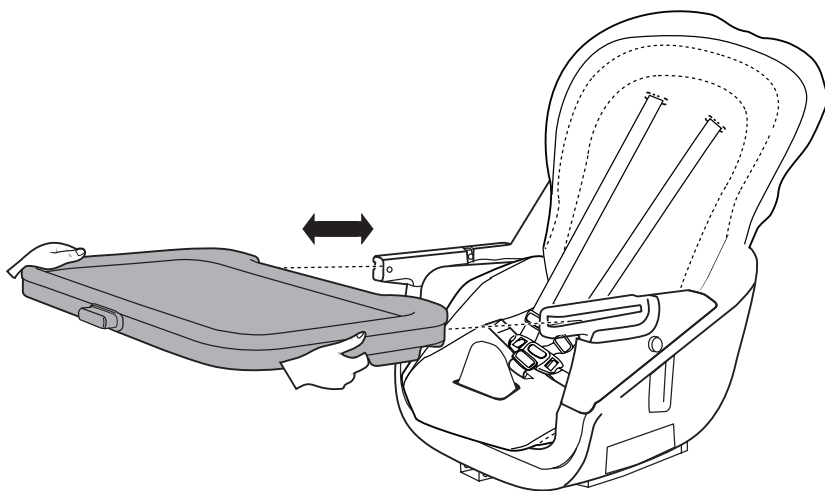
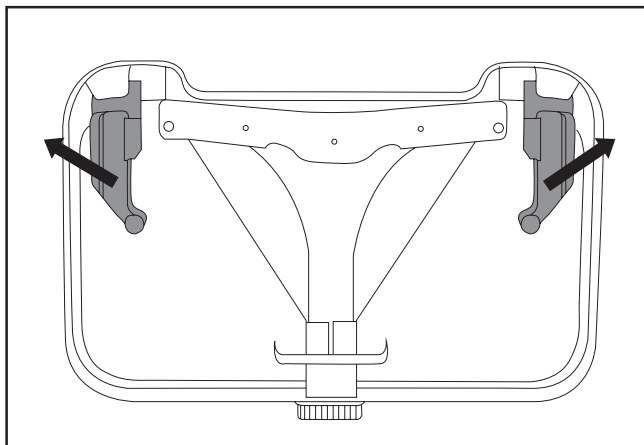


## Використання стільниці

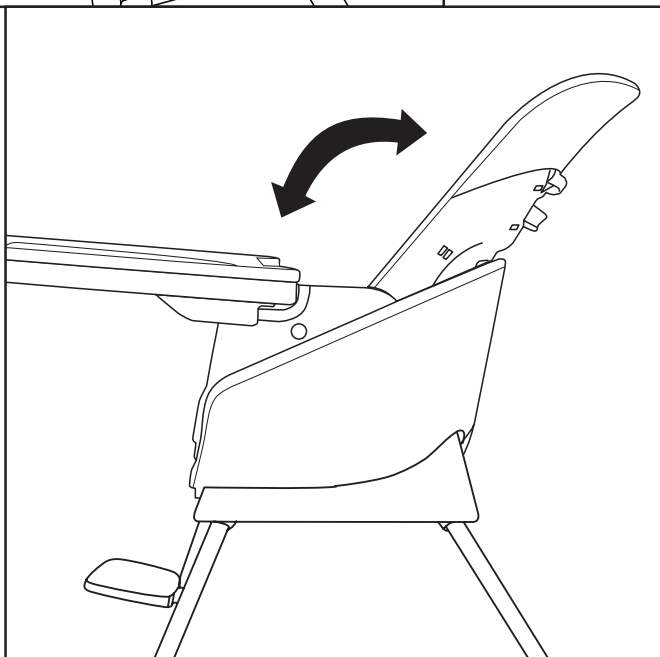
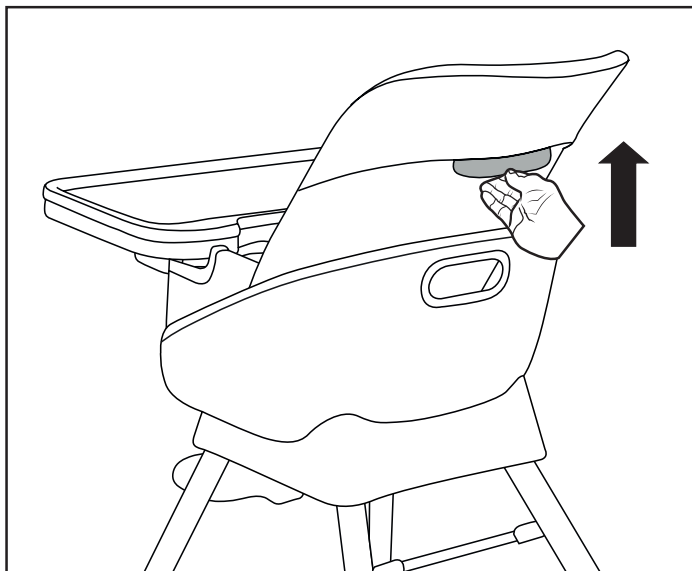
1



2

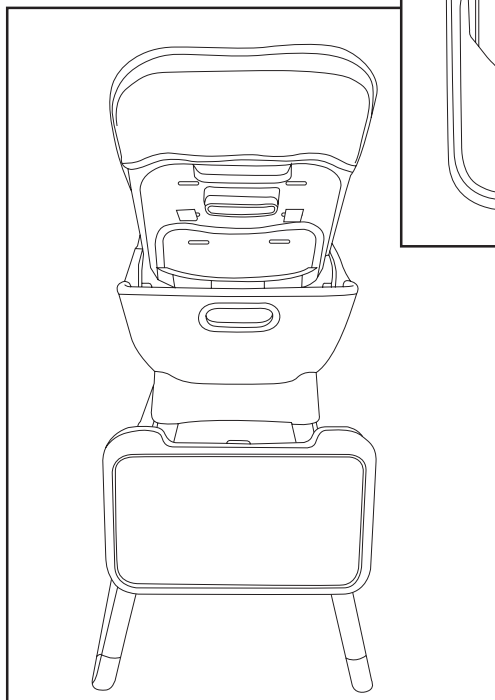
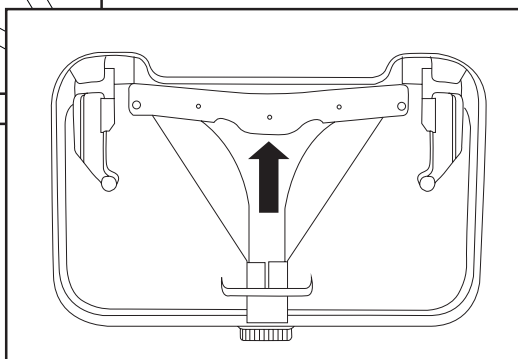
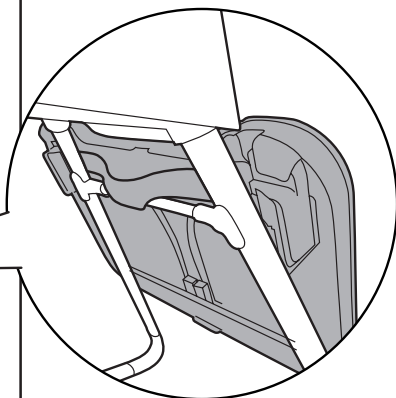
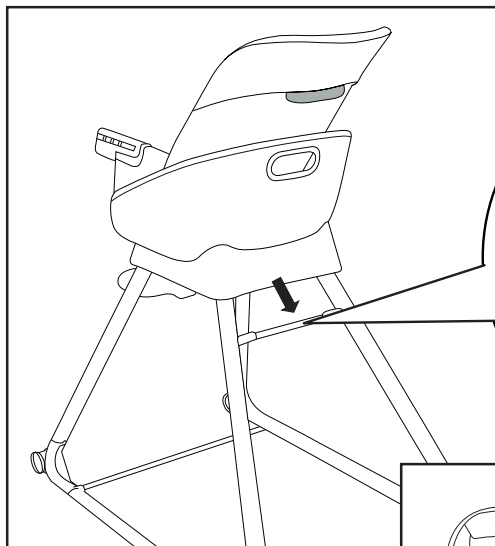


## Використання функції відкидання

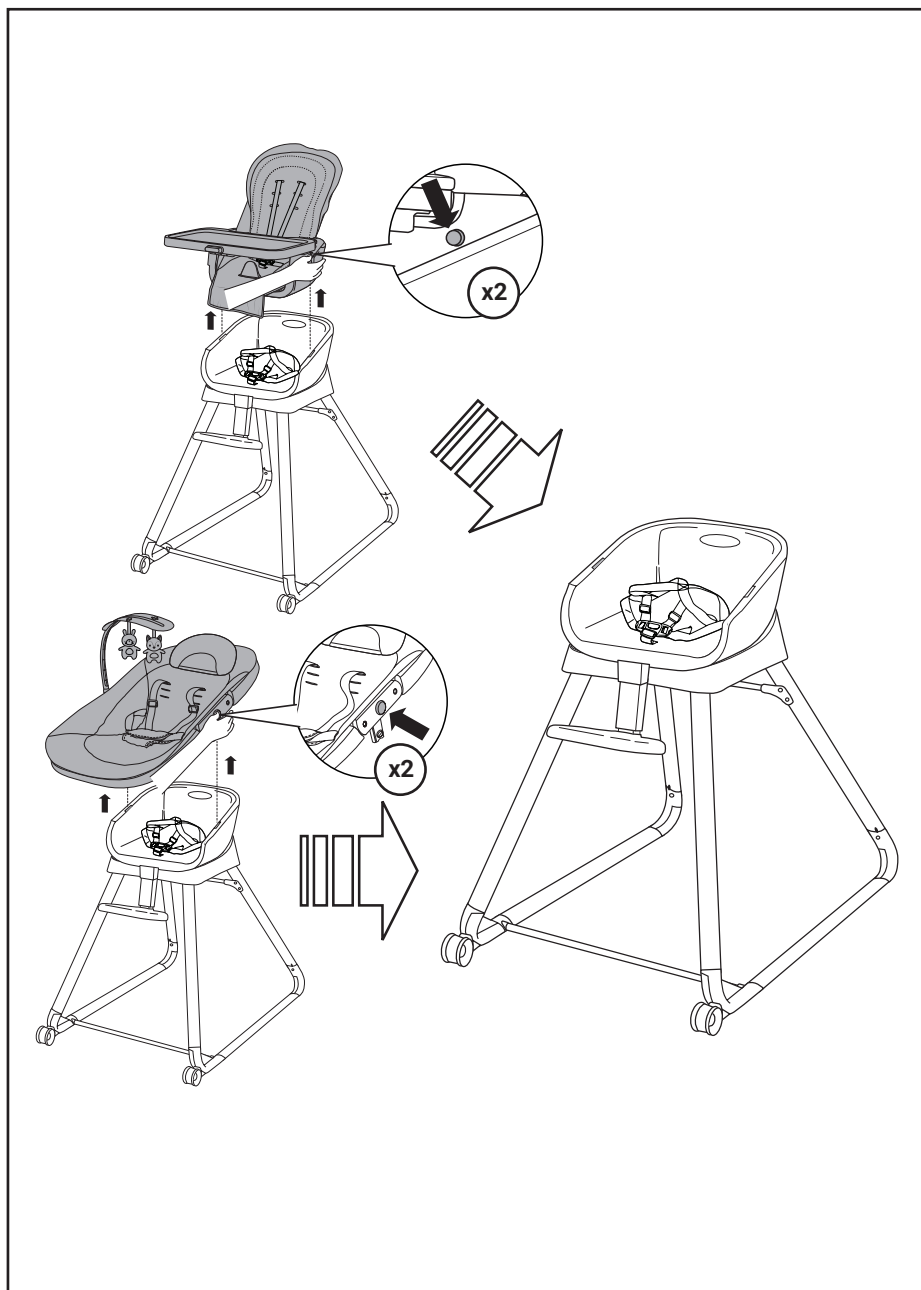




## Зберігання стільниці



## Установка дитячого сидіння





# ingenuity™

[ingenuitybaby.com](http://ingenuitybaby.com)

---



ВИГОТОВЛЕНО ДЛЯ **KIDS2**,  
INC. ATLANTA, GA USA 30305 • 1-800-230-8190  
©2022 KIDS2, INC.  
[www.kids2.com/help](http://www.kids2.com/help)  
ЗРОБЛЕНО В КИТАЇ